



# **Руководство пользователя**

Наушники накладные

# **УН-Е700А**

**RU**

# Содержание

<b>Уведомление</b>	<b>4</b>
<b>Сведения о настоящем документе</b>	<b>4</b>
Товарные знаки	4
<b>Эксплуатация продукта</b>	<b>6</b>
Примечания в отношении аккумулятора	6
<b>Обзор продукта</b>	<b>7</b>
<b>Преимущества данного продукта</b>	<b>7</b>
<b>Аксессуары</b>	<b>8</b>
<b>Названия компонентов</b>	<b>10</b>
<b>Зарядка и питание</b>	<b>11</b>
<b>Зарядка продукта</b>	<b>11</b>
<b>Включение питания</b>	<b>12</b>
<b>Выключение питания</b>	<b>13</b>
<b>Проверка оставшегося заряда аккумулятора</b>	<b>14</b>
<b>Подключения</b>	<b>15</b>
<b>Регистрация устройства Bluetooth (сопряжение)</b>	<b>15</b>
<b>Подключение к устройству Bluetooth</b>	<b>17</b>
<b>Отключение от устройства Bluetooth</b>	<b>18</b>
<b>Подключение с помощью кабеля</b>	<b>19</b>
<b>Ношение продукта</b>	<b>20</b>
<b>Надевание наушников</b>	<b>20</b>
<b>Эксплуатация продукта</b>	<b>21</b>
<b>Настройка громкости</b>	<b>21</b>
<b>Прослушивание музыки</b>	<b>22</b>
<b>Прием телефонного вызова</b>	<b>23</b>
<b>Использование функции голосового помощника на смартфоне</b>	<b>24</b>

<b>Настройки</b>	<b>25</b>
Сведения о приложении для наушников .....	25
Список настроек (главный экран) .....	26
Автоматическая настройка качества звука в соответствии с громкостью .	27
Автоматическая настройка качества звука в соответствии с параметрами продукта .....	28
Воспроизведение звука в соответствии с окружением .....	29
Настройка времени автоматического перехода в режим ожидания .....	31
Обновление прошивки .....	32
<b>Поиск и устранение неисправностей</b>	<b>33</b>
Прочтите сначала следующие инструкции .....	33
Нет звука .....	34
Питание не включается .....	35
Не удается зарядить продукт .....	36
Не удается подключиться к устройству Bluetooth .....	37
Продукт не работает или не воспроизводит звук .....	38
Звук искажен, слышен шум или звук прерывается .....	39
Проблема не решена (служба поддержки клиентов) .....	40
<b>Приложение</b>	<b>41</b>
Технические характеристики .....	41
Список операций .....	42
Список значений индикатора и аудиосообщений .....	44

# Уведомление

## Сведения о настоящем документе

### Товарные знаки

---

В настоящем документе используются следующие товарные знаки.



Словесный знак и логотипы Bluetooth® являются зарегистрированными товарными знаками компании Bluetooth SIG, Inc.

и любое их использование компанией Yamaha Corporation осуществляется по лицензии. Другие товарные знаки и торговые наименования являются собственностью их соответствующих владельцев.



Qualcomm aptX является продуктом компании Qualcomm Technologies, Inc. и/или ее дочерних компаний.

Qualcomm является товарным знаком Qualcomm Incorporated, зарегистрированным в США и других странах. aptX является товарным знаком Qualcomm Technologies International, Ltd., зарегистрированным в США и других странах.

#### **Android™ и Google Play™**

Android и Google Play являются товарными знаками Google LLC.

#### **App Store<sup>SM</sup>**

App Store является знаком обслуживания Apple Inc.

#### **Siri®**

Siri является товарным знаком Apple Inc., зарегистрированным в США и других странах.

## Примечание в отношении содержимого настоящего документа

---

- Настоящий документ представляет собой руководство пользователя, предназначенное для следующих читателей.
  - Те, кто будет использовать данный продукт
- Настоящий документ содержит следующие категории правил техники безопасности и других предупреждений.



### **ПРЕДУПРЕЖДЕНИЕ**

Данное обозначение указывает на «риск серьезной травмы или смерти».



### **ВНИМАНИЕ**

Данное обозначение указывает на «риск травмы».

### **УВЕДОМЛЕНИЕ**

Данное обозначение указывает на инструкции, которые необходимо соблюдать, чтобы предотвратить отказ, повреждение или неисправность продукта и потерю данных, а также защитить окружающую среду.

### **ПРИМЕЧАНИЕ**

Данное обозначение указывает на инструкции, ограничения функций и дополнительную информацию, которая может быть полезной.

- Все иллюстрации и снимки экранов в настоящем документе используются в пояснительных целях.
- Все названия компаний, продуктов и другие подобные элементы в настоящем документе являются зарегистрированными товарными знаками или товарными знаками соответствующих компаний.
- Программное обеспечение может быть изменено и обновлено без предварительного уведомления.

## Эксплуатация продукта

### Примечания в отношении аккумулятора

---

Литий-ионный аккумулятор в составе данного продукта является расходуемым компонентом. Чтобы максимально продлить срок эксплуатации аккумулятора, следует соблюдать следующие правила.

- Если продукт не используется длительное время, продолжительность зарядки может увеличиться.
- При хранении продукта в течение длительного времени заряжайте его примерно один раз каждые шесть месяцев, чтобы избежать чрезмерной разрядки.

# Обзор продукта

## Преимущества данного продукта

Данный продукт представляет собой набор беспроводных наушников, которые подключаются к устройствам Bluetooth, например, портативному музыкальному проигрывателю или смартфону, по беспроводной связи.

### Воспроизведение звука с высокой четкостью с устройств Bluetooth

Данный продукт поддерживает кодеки Qualcomm aptX™ Adaptive и AAC.

### Функция ADVANCED ANC

Данная функция анализирует воспроизводимый звук и внешний шум, и устраняет только шум, сохраняя качество воспроизводимого звука. Устранение внешних шумов, например, от поезда, автобуса и пр., позволяет погрузиться в музыку без необходимости слишком сильно увеличивать громкость.

### Функция AMBIENT SOUND (Шум окружающей среды)

Окружающие звуки будут смешиваться с воспроизводимым звуком. Данная функция удобна в ситуациях, когда вы хотите коротко поговорить с кем-то.

### Функция КОМФОРТНОЕ ПРОСЛУШИВАНИЕ (LISTENING CARE - ADVANCED)

Данный продукт имеет функцию КОМФОРТНОЕ ПРОСЛУШИВАНИЕ (LISTENING CARE - ADVANCED), которая позволяет наслаждаться насыщенным качественным звуком даже при низкой громкости. Ориентируясь на характеристики человеческого уха, где низкие и высокие звуки становятся труднее услышать при более низких уровнях громкости, а также на разное звучание в различных условиях прослушивания, данная функция корректирует баланс звуков для оптимального звучания в соответствии с уровнем громкости. Благодаря передаче естественного звука, который легко слушать, данная функция сокращает нагрузку на уши, вызванную чрезмерным уровнем громкости.

### Функция LISTENING OPTIMIZER

Данная функция анализирует звук в режиме реального времени и настраивает качество звука, чтобы наилучшим образом соответствовать форме уха и посадке продукта на голове.

### Поддержка функции смартфона

Данный продукт можно использовать для телефонных разговоров и запуска голосового помощника при подключении к данному продукту.

### Специальное приложение для смартфона: Headphones Controller

Используйте приложение Headphones Controller, чтобы настроить более детальные параметры.

### Ссылки по теме

- “Сведения о приложении для наушников” (с. 25)
- “Автоматическая настройка качества звука в соответствии с громкостью” (с. 27)
- “Автоматическая настройка качества звука в соответствии с параметрами продукта” (с. 28)
- “Воспроизведение звука в соответствии с окружением” (с. 29)

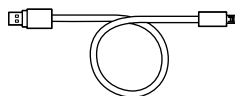
## Аксессуары

Проверьте наличие всех аксессуаров в комплекте поставки продукта.

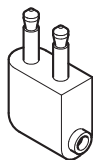
Наушники (основное устройство)



USB-кабель питания (50 см; тип C to A)



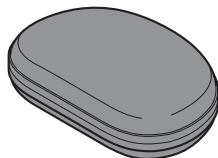
Полетный переходной адаптер



Стерефонический кабель с мини-штекером 3,5 мм



Переносной футляр



Краткое руководство по началу работы



Руководство пользователя (основное)



Обзор продукта > Аксессуары

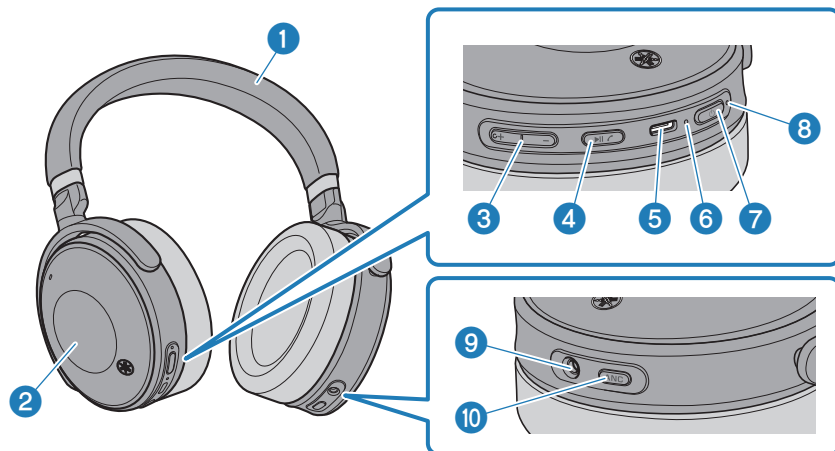


Брошюра по безопасности



## Названия компонентов

Ниже представлено описание составляющих частей наушников.



- 1 **Ремень для головы**
- 2 **Корпус**
- 3 **Клавиша +, клавиша -**
- 4 **Функциональная клавиша**
- 5 **Разъем для зарядки**  
Вставьте USB-кабель питания в разъем для зарядки.
- 6 **Микрофон**  
Запись звучания голоса во время совершения телефонного вызова.
- 7 **Кнопка питания**
- 8 **Индикатор**
- 9 **Гнездо для внешнего источника входного сигнала**
- 10 **Клавиша ANC**

### ПРИМЕЧАНИЕ

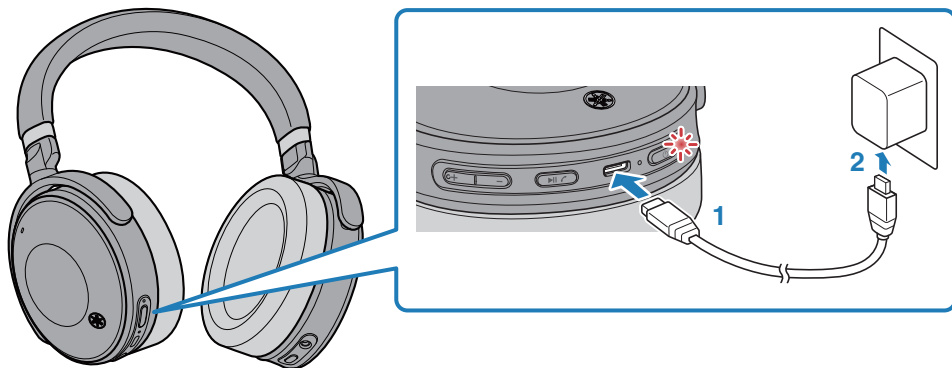
Корпус оснащен встроенным микрофоном, который воспринимает звуки окружающей среды. Если ваша рука закрывает корпус, функции ШУМОПОДАВЛЕНИЕ и AMBIENT SOUND (Шум окружающей среды) будут работать неправильно и вы можете слышать шум.

# Зарядка и питание

## Зарядка продукта

Перед использованием данного продукта, зарядите контроллер.

Обязательно используйте USB-кабель питания, прилагаемый в комплекте с продуктом. Также при использовании USB-адаптера питания убедитесь, что он совместим с выходной мощностью 5 В переменного тока (минимум 0,5 А).



**1 Вставьте USB-кабель питания в контроллер.**

**2 Вставьте USB-кабель питания в USB-адаптер питания.**

В процессе зарядки индикатор будет гореть и погаснет после ее завершения.

### ПРИМЕЧАНИЕ

- Зарядка может быть невозможна при использовании USB-кабеля питания, отличного от кабеля, прилагаемого в комплекте с продуктом.
- Можно осуществлять зарядку через USB-порт на компьютере вместо использования USB-адаптера питания.
- Во время зарядки питание данного продукта будет выключено. В это время вы не сможете воспроизводить музыку или выполнять другие операции.

### УВЕДОМЛЕНИЕ

- Заряжая данный продукт на территории Китая, обязательно используйте USB-адаптер питания, одобренный CCC.

## Включение питания

Включите питание.

### 1 Удерживайте клавишу питания в течение двух секунд.

Индикатор загорится, как показано ниже, и питание включится.



#### Ссылки по теме

- “Проверка оставшегося заряда аккумулятора” (с. 14)
- “Регистрация устройства Bluetooth (сопряжение)” (с. 15)
- “Подключение к устройству Bluetooth” (с. 17)

## Выключение питания

Выключите питание продукта.

### **1** Удерживайте клавишу питания в течение двух секунд.

Индикатор загорится, как показано ниже, и питание выключится.



## Проверка оставшегося заряда аккумулятора

После включения продукта можно проверить количество оставшегося заряда аккумулятора по мигающему индикатору и аудиосообщению.

- Аудиосообщения:
  - Battery High: высокий уровень заряда
  - Battery Medium: средний уровень заряда
  - Battery Low: низкий уровень заряда
- Индикатор (на контроллере):
  - Мигает три раза (красным): высокий уровень заряда
  - Мигает два раза (красным): средний уровень заряда
  - Мигает один раз (красным): низкий уровень заряда

# Подключения

## Регистрация устройства Bluetooth (сопряжение)

При первом подключении данного продукта к устройству Bluetooth следуйте описанным ниже шагам, чтобы выполнить регистрацию (сопряжение) данного продукта с этим устройством.

### 1 Переведите данный продукт в режим сопряжения.

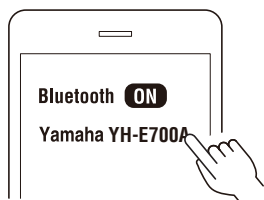
При выключенном питании удерживайте Кнопка питания, пока индикатор мигает, как показано на рисунке ниже. В наушнике вы услышите аудиосообщение «Pairing», а сам наушник перейдет в режим ожидания регистрации (сопряжения).



### 2 Активируйте функцию Bluetooth на устройстве Bluetooth.

Появится список устройств Bluetooth, которые можно подключить.

### 3 Выберите данный продукт из списка на устройстве Bluetooth.



В случае успешного подключения вы услышите аудиосообщение «Pairing Successful».

Индикатор на данном продукте загорится синим цветом (примерно на 20 секунд).



#### ПРИМЕЧАНИЕ

- Режим ожидания сопряжения будет автоматически завершен примерно через две минуты. Для повторной регистрации начните с шага 1.
- До 8 устройств можно зарегистрировать с данным продуктом. Начиная с 9ого устройства и далее более ранние зарегистрированные устройства будут удаляться (наиболее раннее устройство удаляется первым).
- Если требуется пароль при подключении, введите «0000».

#### Ссылки по теме

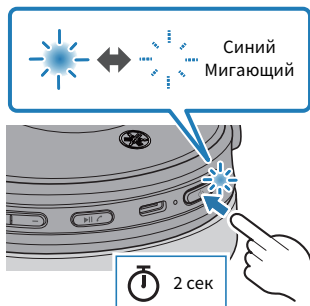
- “Подключение к устройству Bluetooth” (с. 17)
- “Отключение от устройства Bluetooth” (с. 18)
- “Сведения о приложении для наушников” (с. 25)



## Подключение к устройству Bluetooth

Данный продукт подключается к устройствам Bluetooth, на которых уже выполнена его регистрация (сопряжение).

При включении питания выполняется поиск последнего устройства Bluetooth, к которому осуществлялось подключение, и продукт подключается автоматически.



Если данный продукт не подключается к устройству Bluetooth автоматически, он ожидает подключения. Выполните необходимые операции на устройстве Bluetooth, чтобы подключить его к данному продукту.

В случае успешного подключения вы услышите аудиосообщение «Connected». Индикатор будет иметь значение, как показано ниже.



### ПРИМЕЧАНИЕ

Данный продукт подключается к одному устройству Bluetooth и не может подключаться к нескольким устройствам одновременно.

### Ссылки по теме

- “Регистрация устройства Bluetooth (сопряжение)” (с. 15)
- “Отключение от устройства Bluetooth” (с. 18)
- “Сведения о приложении для наушников” (с. 25)

## Отключение от устройства Bluetooth

Выполните указанные ниже действия, чтобы отключить устройство Bluetooth.

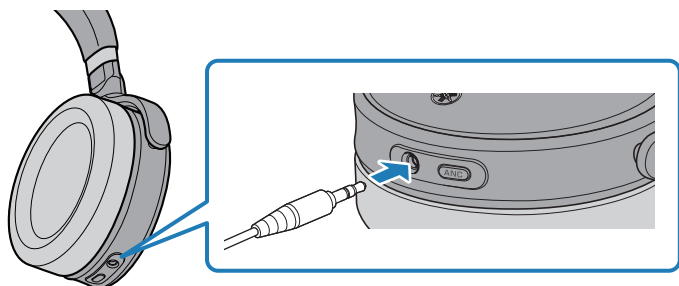
- Отключите наушники, выполнив необходимые операции на устройстве Bluetooth.
  - Данный продукт перейдет в режим ожидания подключения от устройства Bluetooth.
- Выключите питание на устройстве Bluetooth.
  - Данный продукт перейдет в режим ожидания подключения от устройства Bluetooth.
- Выключите питание продукта.

### Ссылки по теме

- “Регистрация устройства Bluetooth (сопряжение)” (с. 15)
- “Подключение к устройству Bluetooth” (с. 17)
- “Сведения о приложении для наушников” (с. 25)

## Подключение с помощью кабеля

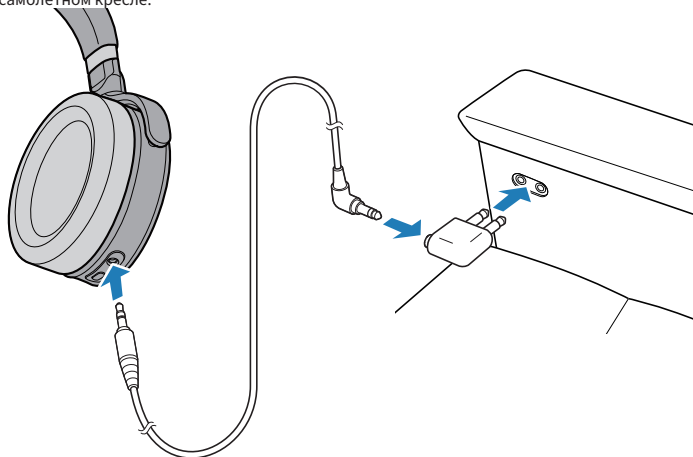
Можно подключить данный продукт к выходному гнезду для наушников на внешнем устройстве с помощью стереофонического кабеля с мини-штекером 3,5 мм (прилагается).



- Следующие функции будут недоступны при подключении с помощью кабеля.
  - Подключение к устройству Bluetooth
  - Телефонные вызовы
  - Управление данным продуктом с помощью Headphones Controller
  - Использование клавиш на данном продукте (кроме клавиш питания и ANC)
- Когда продукт включен, можно переключаться между функциями AMBIENT SOUND (Шум окружающей среды) и ШУМОПОДАВЛЕНИЕ с помощью клавиши ANC, даже если кабель подключен.
- При использовании данного продукта с подключенным кабелем можно использовать его как обычную пару наушников даже при выключенном питании.
- Отсоединение кабеля вызовет выключение питания.

### ПРИМЕЧАНИЕ

Используйте прилагаемый полетный переходной адаптер, чтобы подключить данный продукт к гнезду для наушников на самолетном кресле.



## Ношение продукта

### Надевание наушников

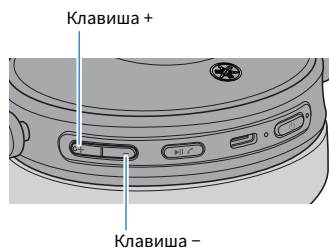
Проверьте маркировку правой и левой стороны на наушниках, чтобы убедиться, что вы правильно их надеваете.



# Эксплуатация продукта

## Настройка громкости

Для настройки громкости выполните указанные ниже действия.



- Увеличение громкости  
Нажмите клавишу +.
- Уменьшение громкости  
Нажмите клавишу -.

### ПРИМЕЧАНИЕ

При подключении к устройству (например, смартфону), на котором можно регулировать громкость, вы также можете настроить громкость с помощью устройства.

## Прослушивание музыки

Во время воспроизведения можно использовать следующие функции.



- Пауза или возобновление воспроизведения  
Нажмите функциональную клавишу.
- Переход к следующей композиции  
Удерживайте клавишу +, пока не услышите звуковой сигнал (около двух секунд).
- Возврат к началу композиции или переход к предыдущей композиции  
Удерживайте клавишу -, пока не услышите звуковой сигнал (около двух секунд).
- Включение и выключение функций ШУМОПОДАВЛЕНИЕ/AMBIENT SOUND (Шум окружающей среды)  
Нажмите клавишу ANC. Состояние меняется в следующем порядке.
  - ШУМОПОДАВЛЕНИЕ (настройка по умолчанию): продукт будет воспроизводить аудиосообщение Noise Cancel.
  - AMBIENT SOUND (Шум окружающей среды): продукт будет воспроизводить аудиосообщение Ambient Sound.
  - Функции ШУМОПОДАВЛЕНИЕ/AMBIENT SOUND (Шум окружающей среды) отключены : продукт будет воспроизводить аудиосообщение Off.

### ПРИМЕЧАНИЕ

- Чтобы выбрать композицию для воспроизведения, используйте устройство Bluetooth.
- Функцию ШУМОПОДАВЛЕНИЕ/AMBIENT SOUND (Шум окружающей среды) можно также настроить с помощью приложения Headphones Controller.

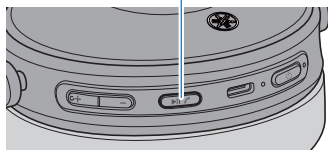
### Ссылки по теме

- “Настройка громкости” (с. 21)
- “Воспроизведение звука в соответствии с окружением” (с. 29)

## Прием телефонного вызова

При подключении к устройству Bluetooth (например, к смартфону), на котором есть функция телефонных вызовов, можно разговаривать с помощью продукта. Для управления используйте продукт следующим образом.

Функциональная клавиша



- Прием телефонного вызова  
Нажмите функциональную клавишу.
- Завершение телефонного вызова  
Во время телефонного вызова нажмите функциональную клавишу.
- Игнорирование вызова  
Удерживайте функциональную клавишу около двух секунд во время входящего вызова.

### ПРИМЕЧАНИЕ

При поступлении входящего вызова воспроизведение любой музыки приостанавливается. Воспроизведение музыки автоматически возобновится после завершения или отклонения вызова.

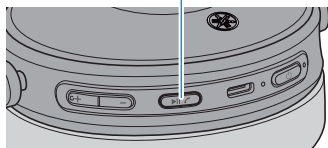
### Ссылки по теме

“Настройка громкости” (с. 21)

## Использование функции голосового помощника на смартфоне

При подключении данного продукта к устройству Bluetooth, которое поддерживает функцию голосового помощника, например, Siri или Google Ассистент, можно управлять голосовым помощником с помощью данного продукта.

Функциональная клавиша



### **1** Нажмите функциональную клавишу дважды.

Включится голосовой помощник и вы сможете осуществлять управление голосом.

#### **ПРИМЕЧАНИЕ**

- Операции для функции голосового помощника варьируются в зависимости от устройства Bluetooth. Подробнее см. руководство пользователя по устройству Bluetooth.
- Для выключения функции голосового помощника используйте устройство Bluetooth.



# Настройки

## Сведения о приложении для наушников

Приложение для смартфонов Headphones Controller специально предназначено для достижения наилучшего качества звука в наушниках Yamaha.



Данное приложение позволяет выполнять следующие действия.

- Отображение состояния наушников (например, оставшегося заряда аккумулятора)
- Выполнение детальных настроек на наушниках

Установите приложение из магазина App Store (для устройств iOS) или Google Play (для устройств Android).

Подробнее см. сведения о приложении в каждом магазине.

### Ссылки по теме

- “Автоматическая настройка качества звука в соответствии с громкостью” (с. 27)
- “Автоматическая настройка качества звука в соответствии с параметрами продукта” (с. 28)
- “Воспроизведение звука в соответствии с окружением” (с. 29)
- “Настройка времени автоматического перехода в режим ожидания” (с. 31)

## Список настроек (главный экран)

Ниже представлены настройки, которые можно выполнять на главном экране приложения Headphones Controller.

### ПРИМЕЧАНИЕ

Экран приложения может отличаться в зависимости от продукта.

- **КОМФОРТНОЕ ПРОСЛУШИВАНИЕ**

Включение и выключение функции КОМФОРТНОЕ ПРОСЛУШИВАНИЕ (данная функция автоматически регулирует качество звука в соответствии с громкостью).

- **ШУМОПОДАВЛЕНИЕ**

Это определяет баланс между воспроизведением и фоновым звуком.

- **LISTENING OPTIMIZER**

Включение и выключение функции LISTENING OPTIMIZER (данная функция позволяет измерять и анализировать звук в режиме реального времени и автоматически настраивать качество звука).

- **Автоматическое отключение**

Настройка периода времени, по истечении которого выключается питание после отключения устройства Bluetooth.

### Ссылки по теме

- “Сведения о приложении для наушников” (с. 25)
- “Автоматическая настройка качества звука в соответствии с громкостью” (с. 27)
- “Автоматическая настройка качества звука в соответствии с параметрами продукта” (с. 28)
- “Воспроизведение звука в соответствии с окружением” (с. 29)
- “Настройка времени автоматического перехода в режим ожидания” (с. 31)

## Автоматическая настройка качества звука в соответствии с громкостью

Когда функция КОМФОРТНОЕ ПРОСЛУШИВАНИЕ включена, данный продукт будет автоматически регулировать качество звука в соответствии с громкостью воспроизведения.

Данная функция регулирует баланс частот, обеспечивая воспроизведение насыщенного качественного звука даже при низкой громкости.

Используйте приложение Headphones Controller, чтобы выполнить данные настройки.

- КОМФОРТНОЕ ПРОСЛУШИВАНИЕ  
Настройки
  - ВКЛ (настройка по умолчанию): функция КОМФОРТНОЕ ПРОСЛУШИВАНИЕ включена
  - ВЫКЛ : функция КОМФОРТНОЕ ПРОСЛУШИВАНИЕ выключена

### Ссылки по теме

- “Сведения о приложении для наушников” (с. 25)
- “Список настроек (главный экран)” (с. 26)

## Автоматическая настройка качества звука в соответствии с параметрами продукта

Если функция LISTENING OPTIMIZER включена, данный продукт будет автоматически настраивать качество звука, чтобы наилучшим образом соответствовать посадке наушников на голове.

Используйте приложение Headphones Controller, чтобы выполнить данные настройки.

- LISTENING OPTIMIZER

Настройки

- ВКЛ (настройка по умолчанию): функция LISTENING OPTIMIZER включена
- ВЫКЛ : функция LISTENING OPTIMIZER выключена

### Ссылки по теме

- “Сведения о приложении для наушников” (с. 25)
- “Список настроек (главный экран)” (с. 26)

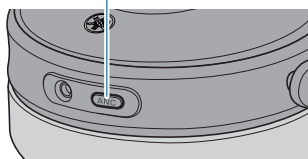
## Воспроизведение звука в соответствии с окружением

Можно настроить звучание продукта в зависимости от ситуации, например, вы хотите наслаждаться музыкой в шумном месте или слышать, что происходит вокруг, во время прослушивания.

Если функция ШУМОПОДАВЛЕНИЕ включена, то функция ADVANCED ANC, встроенная в данный продукт, устраняет внешний шум, сохраняя качество воспроизводимого звука.

При включении функции AMBIENT SOUND (Шум окружающей среды) окружающие звуки будут смешиваться с воспроизводимым звуком. Данная функция полезна в ситуациях, когда вы хотите коротко поговорить с кем-то.

Кнопка ANC



### 1 Нажмите кнопку ANC.

Значение параметра меняется в следующем порядке.

- ШУМОПОДАВЛЕНИЕ (настройка по умолчанию): продукт будет воспроизводить аудиосообщение Noise Cancel.
- AMBIENT SOUND (Шум окружающей среды) : продукт будет воспроизводить аудиосообщение Ambient Sound.
- Функции ШУМОПОДАВЛЕНИЕ, AMBIENT SOUND (Шум окружающей среды) отключены : продукт будет воспроизводить аудиосообщение Off.

### ПРИМЕЧАНИЕ

- Данную функцию можно также настроить с помощью кнопки ШУМОПОДАВЛЕНИЕ в приложении Headphones Controller. Ниже представлены возможные значения.
  - ШУМОПОДАВЛЕНИЕ (настройка по умолчанию): во время воспроизведения звука функция активного шумоподавления на данном продукте будет уменьшать внешний шум.
  - AMBIENT SOUND (Шум окружающей среды): окружающие звуки будут смешиваться с воспроизводимым звуком.
  - ВЫКЛ : звук будет воспроизводиться без обработки шумоподавления.
- В зависимости от типа воспроизводимого звука и окружающей обстановки фоновый звук может быть плохо слышен. В этом случае приостановите воспроизведение.
- Не накрывайте корпус продукта рукой. Если ваша рука закрывает микрофон, функции ШУМОПОДАВЛЕНИЕ и AMBIENT SOUND (Шум окружающей среды) будут работать неправильно и вы можете слышать шум.



Настройки > Воспроизведение звука в соответствии с окружением

**Ссылки по теме**

- “Названия компонентов” (с. 10)
- “Сведения о приложении для наушников” (с. 25)

## Настройка времени автоматического перехода в режим ожидания

Данный продукт автоматически выключается по истечении определенного времени без подключения к устройству Bluetooth. Можно настроить период времени, по истечении которого выключается питание при отсутствии подключения.

Используйте приложение Headphones Controller, чтобы выполнить данные настройки.

- Автоматическое отключение  
Настройки
  - 5 мин
  - 30 мин
  - 1 ч
  - 3 ч
  - ВЫКЛ (настройка по умолчанию): непрерывно (питание автоматически не отключается)

### Ссылки по теме

- “Включение питания” (с. 12)
- “Сведения о приложении для наушников” (с. 25)
- “Список настроек (главный экран)” (с. 26)

## Обновление прошивки

Прошивка данного продукта может обновляться с целью добавления новых функций, исправления ошибок и т.д. Обновления выполняются с помощью Headphones Controller.

Подробнее о содержании обновлений см. на веб-сайте Yamaha на странице информации о продукте.

### УВЕДОМЛЕНИЕ

Для стабильной передачи данных между продуктом и устройством Bluetooth обновляйте прошивку в том месте, где хороший сигнал.

В процессе обновления прошивки не выполняйте следующие действия.

- Подключение контроллера к источнику питания для зарядки
- Выключение питания продукта
- Закрытие приложения Headphones Controller или использование другого приложения
- Выключение смартфона
- Аннулирование подключения между смартфоном и данным продуктом

**1 На главном экране приложения Headphones Controller откройте меню.**

**2 Нажмите «Подтвердите обновление прошивки».**

При наличии новой версии прошивки вы увидите инструкции по выполнению обновления. Установите версию прошивки, следуя инструкциям на экране.

### Ссылки по теме

- “Зарядка продукта” (с. 11)
- “Выключение питания” (с. 13)
- “Сведения о приложении для наушников” (с. 25)
- “Список настроек (главный экран)” (с. 26)



# Поиск и устранение неисправностей

## Прочтите сначала следующие инструкции

Если продукт не работает должным образом в процессе использования, сначала проверьте следующее.

- **Выключите питание, а затем снова включите его.**
- **Убедитесь, что продукт достаточно заряжен.**
  - “Зарядка продукта” (с. 11)
- **Обновите прошивку данного продукта до последней версии.**
  - “Обновление прошивки” (с. 32)
- **Также проверьте следующее.**
  - “Нет звука” (с. 34)
  - “Питание не включается” (с. 35)
  - “Не удается зарядить продукт” (с. 36)
  - “Не удается подключиться к устройству Bluetooth” (с. 37)
  - “Продукт не работает или не воспроизводит звук” (с. 38)
  - “Звук искажен, слышен шум или звук прерывается” (с. 39)
  - “Проблема не решена (служба поддержки клиентов)” (с. 40)

## Нет звука

● **Данный продукт не подключен к устройству Bluetooth.**

Выполните сопряжение данного продукта.

- “Подключение к устройству Bluetooth” (с. 17)

● **Уровень громкости слишком низкий.**

Увеличьте громкость.

- “Настройка громкости” (с. 21)

● **Воспроизведение музыки остановилось.**

Запустите воспроизведение.

- “Прослушивание музыки” (с. 22)

● **Возможно, кабель подключен неправильно (при использовании стереофонического кабеля с мини-штекером 3,5 мм).**

Гнездо для стереофонического кабеля с мини-штекером 3,5 мм на данном продукте, возможно, неправильно подключено к внешнему устройству.

- “Подключение с помощью кабеля” (с. 19)

● **При использовании стереофонического кабеля с мини-штекером 3,5 мм громкость на внешнем устройстве будет меньше.**

Увеличьте громкость на внешнем устройстве.

## Питание не включается

● **Возможно, оставшегося заряда аккумулятора недостаточно.**

Зарядите продукт.

- “Зарядка продукта” (с. 11)

## Не удается зарядить продукт

- **Компьютер не включен (при зарядке от компьютера).**

Включите питание компьютера, а затем зарядите продукт.

- **Возможно, вы используете USB-кабель питания, отличный от кабеля, прилагаемого в комплекте с продуктом.**

Используйте прилагаемый USB-кабель питания для правильной зарядки продукта.

## Не удается подключиться к устройству Bluetooth

- **Данный продукт и устройство Bluetooth находятся слишком далеко друг от друга.**  
Переместите данный продукт ближе к устройству Bluetooth.
- **Устройство, излучающее электромагнитные волны (например, микроволновая печь, точка доступа и т.д.) может находиться поблизости.**  
Не используйте продукт рядом с другими устройствами, которые излучают электромагнитные волны.
- **Информация о подключении для зарегистрированного устройства Bluetooth может быть неверной.**  
Удалите информацию о подключении данного продукта с устройства Bluetooth, а затем выполните сопряжение продукта с устройством.
  - “Регистрация устройства Bluetooth (сопряжение)” (с. 15)
- **Информация о регистрации для устройства Bluetooth, которое было зарегистрировано на данном продукте, возможно, удалена.**  
Выполните сопряжение продукта еще раз.
  - “Регистрация устройства Bluetooth (сопряжение)” (с. 15)
- **Данный продукт, возможно, уже подключен к другому устройству Bluetooth.**  
Отключите это устройство Bluetooth, а затем подключите данный продукт к новому устройству.
- **Возможно, подключен стереофонический кабель с мини-штекером 3,5 мм.**  
Отсоедините стереофонический кабель с мини-штекером 3,5 мм, а затем подключите устройство Bluetooth.

## Продукт не работает или не воспроизводит звук

● **Возможно, выполняется зарядка продукта.**

Невозможно использовать продукт во время зарядки. Используйте наушники после завершения зарядки.

● **Аккумулятор продукта полностью разряжен.**

Зарядите продукт.

- “Зарядка продукта” (с. 11)

● **Продукт временно не функционирует стабильно.**

Выключите питание, а затем снова включите его.

## Звук искажен, слышен шум или звук прерывается

● **Поступающий сигнал может быть нечетким, что делает соединение нестабильным.**

Отойдите подальше от беспроводных устройств, например, точек доступа или приборов, которые излучают электромагнитные волны, например, микроволновые печи.

Попробуйте разместить подключенное устройство Bluetooth максимально близко к продукту.

Устройства с возможностью подключения к беспроводной сети могут передавать сигналы, которые препятствуют соединению Bluetooth. В этом случае выключите функцию подключения к беспроводной сети на устройстве Bluetooth.

## Проблема не решена (служба поддержки клиентов)

Если проблема не решена, свяжитесь с нами для получения поддержки по продукту, как показано ниже.

- **Для пользователей в Японии**

Обратитесь в магазин, где вы приобрели данный продукт, или в центр технической поддержки, указанный в Руководство пользователя (основное).

- **Для пользователей за пределами Японии**

Обратитесь к ближайшему авторизованному дилеру или в сервисный центр Yamaha.



# Приложение

## Технические характеристики

Ниже перечислены технические характеристики данного продукта.

- Тип излучателя
  - Накладной
- Задающее устройство
  - 40 мм
- Частотный диапазон
  - 8–40000 Гц
- Версия Bluetooth
  - 5,0
- Поддерживаемые профили
  - A2DP, AVRCP, HFP, HSP
- Поддерживаемые кодеки
  - SBC, AAC, Qualcomm® aptX™ Adaptive
- Поддержка защиты содержимого (только для Японии)
  - SCMS-T
- РЧ выходная мощность
  - Класс 2
- Максимальная дальность передачи сигнала
  - 10 м (без препятствий)
- Максимальное количество сопрягаемых устройств
  - 8

### Аккумуляторная батарея

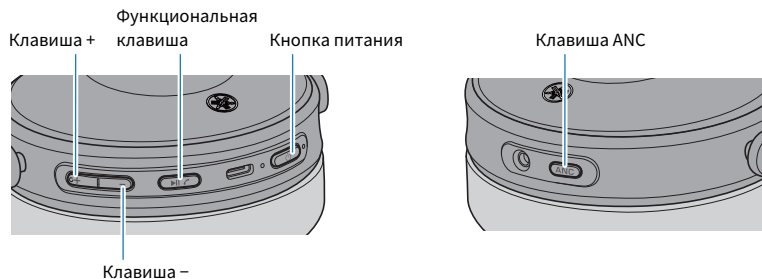
- Внутренняя аккумуляторная батарея
  - Литий-ионный аккумулятор
- Время зарядки (до полной емкости)
  - Наушники: приблизительно 3,5 часов
- Время непрерывного воспроизведения
  - Приблизительно 35 часов
- Температура зарядки
  - +5–+40 °C

### Общие

- Вес
  - 327 г

## Список операций

Ниже перечислены основные операции данного продукта.



### Питание

- Включение питания
  - Клавиша питания (удерживайте в течение двух секунд)
- Выключение питания
  - Клавиша питания (удерживайте в течение двух секунд)

### Громкость

- Увеличение громкости
  - Клавиша +
- Уменьшение громкости
  - Клавиша -

### Воспроизведение музыки

- Пауза/воспроизведение
  - Функциональная клавиша
- Переход к следующей композиции
  - Клавиша + (удерживайте до звукового сигнала)
- Возврат к началу композиции (в середине композиции) или переход к предыдущей композиции (в начале композиции)
  - Клавиша - (удерживайте до звукового сигнала)

### Выбор режимов

- Включение и выключение функций ШУМОПОДАВЛЕНИЕ/AMBIENT SOUND (Шум окружающей среды)
  - Клавиша ANC

### Телефонные вызовы

- Прием телефонного вызова
  - Функциональная клавиша
- Завершение телефонного вызова
  - Функциональная клавиша
- Игнорирование вызова
  - Функциональная клавиша (удерживайте в течение двух секунд)

## **Другие функции**

- Начать сопряжение
  - Удерживайте Кнопка питания при выключенном питании (пять секунд)
- Запустить голосового помощника
  - Функциональная клавиша (нажмите быстро 2 раза подряд)

## Список значений индикатора и аудиосообщений

Ниже представлены значения индикатора и аудиосообщения на данном продукте.

### Значения индикатора продукта

- Включение питания
  - Мигает в соответствии с оставшимся зарядом аккумулятора.
  - Мигает красным цветом три раза: высокий уровень заряда
  - Мигает красным цветом два раза: средний уровень заряда
  - Мигает красным цветом один раз: низкий уровень заряда
- Режим ожидания сопряжения с устройством Bluetooth
  - Мигает (поочередно красным и синим)
- Поиск сопряженного устройства Bluetooth
  - Мигает (синим)
- Подключение к устройству Bluetooth завершено
  - Горит 20 секунд (синим) и выключается
- Выключение питания
  - Горит 1 секунду (Синий) и выключается

### Значение индикатора во время зарядки

- Зарядка
  - Горит (красным)
- Зарядка завершена
  - Не горит

### Аудиосообщения

- Battery High
  - Высокий уровень заряда аккумулятора
- Battery Medium
  - Средний уровень заряда аккумулятора
- Battery Low
  - Низкий уровень заряда аккумулятора
- Power Off
  - Выключение питания
- Pairing
  - Запуск регистрации (сопряжения) устройства
- Pairing Successful
  - Сопряжение выполнено успешно/подключение завершено
- Pairing Failed
  - Сбой сопряжения
- Connected
  - Подключение к устройству Bluetooth завершено
- Disconnected
  - Отключено от устройства Bluetooth
- Noise Cancel
  - Функция ШУМОПОДАВЛЕНИЕ включена
- Ambient Sound
  - Функция AMBIENT SOUND (Шум окружающей среды) включена
- Off
  - Отключение функций ШУМОПОДАВЛЕНИЕ, AMBIENT SOUND (Шум окружающей среды)

**Ссылки по теме**

- “Включение питания” (с. 12)
- “Выключение питания” (с. 13)
- “Проверка оставшегося заряда аккумулятора” (с. 14)
- “Регистрация устройства Bluetooth (сопряжение)” (с. 15)
- “Подключение к устройству Bluetooth” (с. 17)
- “Воспроизведение звука в соответствии с окружением” (с. 29)

Yamaha Global Site  
<https://www.yamaha.com/>

Yamaha Downloads  
<https://download.yamaha.com/>

Manual Development Group  
© 2020 Yamaha Corporation

Published 06/2021 AM-B0

AV19-0238