



# Содержание

|  |    |
|--|----|
| ВАЖНОЕ ПРИМЕЧАНИЕ .....                              | 3  |
| Сведения по безопасности .....                       | 3  |
| Меры предосторожности .....                          | 6  |
| Защита экрана телевизора (OLED-телевизор) .....      | 7  |
| Детали и элементы управления .....                   | 8  |
| Элементы управления и индикаторы .....               | 8  |
| Использование пульта дистанционного управления ..... | 9  |
| Описание частей пульта ДУ .....                      | 9  |
| Схема подключения .....                              | 11 |
| Установка телевизора на стену .....                  | 14 |
| Поиск неисправностей .....                           | 16 |
| Поиск и устранение неисправностей .....              | 16 |
| Технические характеристики .....                     | 18 |

## Подключение к Интернету и конфиденциальность данных

Данное устройство подключается к Интернету во время первоначальной настройки сразу же после подключения к сети, чтобы подтвердить подключение к Интернету, а затем для настройки начального экрана. Ваш IP-адрес используется для данного подключения, а также для остальных подключений к Интернету. Если вы не хотите, чтобы ваш IP-адрес использовался при подключениях, не настраивайте функцию беспроводного подключения и не подключайте сетевой кабель. Для получения дополнительных сведений о подключениях к Интернету см. информацию о конфиденциальности на экранах настройки.

## Введение

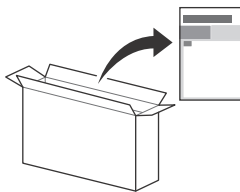
Благодарим Вас за то, что Вы выбрали этот телевизор Sony. Перед первым включением телевизора внимательно ознакомьтесь с данной инструкцией по эксплуатации и сохраните ее для консультаций в будущем.

### Примечание

- Перед началом работы с телевизором прочитайте раздел "Сведения по безопасности" (стр. 3).
- Рисунки и изображения, используемые в документе "Руководство по установке" и в настоящем руководстве, представлены только для справки и могут отличаться от фактического изделия.
- Реализацию осуществлять в соответствии с действующими требованиями законодательства. Отслужившее изделие утилизировать в соответствии с действующими требованиями законодательства.

## Крепление настольной подставки к телевизору

См. руководство по установке, расположенное сверху упаковки.



## Справка

Сведения о поиске неисправностей и другие полезные сведения можно просмотреть непосредственно на телевизоре. Нажмите **HELP** на пульте дистанционного управления для отображения списка тем или поиска по ключевым словам.

## Справочное руководство (руководство)

Для получения дополнительной информации выберите [Справочное руководство] в меню справки телевизора. Также доступ к справочному руководству можно получить с помощью ПК или смартфона (информация на задней стороне обложки).

## Расположение идентифицирующей этикетки

Этикетки с номером модели, датой производства (год/месяц) и характеристиками источника питания расположены на задней панели телевизора или на упаковке. Они находятся под крышкой подставки.

Дата изготовления указана на изделии и упаковке на этикетке со штрих-кодом в следующем формате: YYYY/MM, где YYYY - год, MM - месяц изготовления.

# ПРЕДУПРЕЖДЕНИЕ ВО ИЗБЕЖАНИЕ ВОЗГОРАНИЯ ДЕРЖИТЕ СВЕЧИ ИЛИ ИСТОЧНИКИ ОТКРЫТОГО ОГНЯ ВДАЛИ ОТ ИЗДЕЛИЯ В ТЕЧЕНИЕ ВСЕГО ВРЕМЕНИ ЕГО РАБОТЫ.



## Для покупателей в России

Устройство предназначено только для использования в помещениях.

## ВАЖНОЕ ПРИМЕЧАНИЕ

### Название продукта: Телевизор

Производитель: Сони Визуал Продактс Инк., 2-10-1 Осаки  
Шинагава-ку Токио, 141-8610 Япония  
Сделано в Словакии.  
Страна производства указана на изделии и упаковке.

# EAС

Импортер на территории стран Таможенного союза: АО  
«Сони Электроникс», Россия, 123103, Москва, Карамышевский  
проезд, 6

Организация, уполномоченная принимать претензии от  
потребителей на территории Казахстана  
АО «Сони Электроникс»  
Представительство в Казахстане, 050010, Республика  
Казахстан, г. Алматы, пр. Достык, дом 117/7

## Сведения по безопасности

### ПРЕДУПРЕЖДЕНИЕ

#### Предупреждение

В случае замены батарейки ненадлежащей батарейкой возможен взрыв.  
Запрещено подвергать батарейки чрезмерному нагреву, например, вследствие воздействия солнечных лучей, огня и т. п., либо размещать их в условиях слишком низкого атмосферного давления, что может привести к взрыву либо утечке легко воспламеняющейся жидкости или газа.

#### Риски, связанные с неустойчивым положением

Телевизор может упасть и стать причиной серьезных травм и даже смерти.

Никогда не устанавливайте телевизор на неустойчивой поверхности. Телевизор может упасть и стать причиной серьезных травм и даже смерти. Во избежание различных травм, в особенности для детей, необходимо соблюдать следующие меры предосторожности:

- Используйте стойки или подставки, рекомендованные производителем телевизора.
- Используйте только такую мебель, которая может надежно поддерживать устройство.
- Убедитесь, что телевизор не выступает за края опорной мебели.
- Не устанавливайте устройство на высокой мебели (например, на стенных или книжных шкафах) без надлежащего крепления мебели и телевизора к подходящей опорной конструкции.
- Перед установкой телевизора на поддерживающую мебель убедитесь, что на ней нет предметов из ткани или других подобных материалов.
- Разъясните детям, что влезать на мебель, чтобы добраться до телевизора или его элементов управления, опасно. Если телевизор установлен и его требуется переместить, необходимо учесть указанные выше факторы.

### Установка/подключение

Во избежание возгорания, поражения электрическим током, повреждения телевизора и/или травм выполняйте установку и эксплуатацию телевизора в соответствии с ниже следующими указаниями.

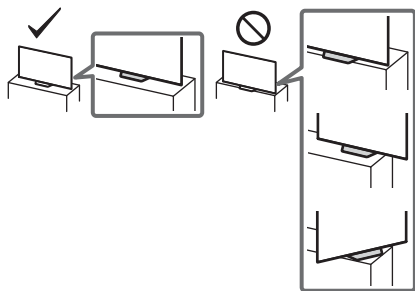
Устройство, подключенное одновременно к защитному заземлению здания (непосредственно к электросети или при помощи другого устройства, подключенного к защитному заземлению) и к распределительной сети телевизора при помощи коаксиального кабеля, при некоторых обстоятельствах может быть подвержено опасности возгорания. Вследствие этого подключение к распределительной сети телевизора должно осуществляться при помощи электрически изолированного устройства в рамках определенного диапазона частот (гальванический разъединитель, см. EN 60728-11).

#### Установка

- Телевизор следует устанавливать вблизи легкодоступной сетевой розетки.
- Во избежание опрокидывания устройства, получения травмы или повреждения имущества установите телевизор на устойчивую ровную поверхность.
- Установите телевизор в таком месте, где его нельзя задеть или опрокинуть.

RU

- Устанавливайте телевизор таким образом, чтобы нижняя часть телевизора не выходила за пределы подставки телевизора (не прилагается). Если нижняя часть выходит за пределы подставки телевизора, телевизор может перевернуться и упасть, что может привести к травме или повреждению телевизора.



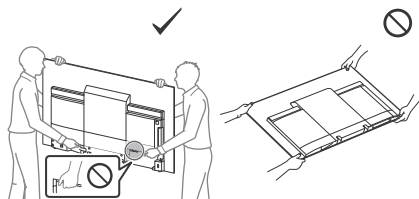
- Настенная установка телевизора должна выполняться только квалифицированными специалистами сервисной службы.
- По соображениям безопасности настоятельно рекомендуется использовать аксессуары Sony, в том числе: — Кронштейн для настенной установки SU-WL450
- Обязательно используйте винты, прилагаемые к телевизору, когда будете прикреплять Кронштейн для настенной установки к телевизору. Прилагаемые винты имеют конструкцию, которая указана на рисунке, при измерении от контактной поверхности Кронштейна для настенной установки. Диаметр и длина винтов различны в зависимости от модели Кронштейна для настенной установки. Использование винтов, отличных от входящих в комплект поставки, может привести к повреждению телевизора или вызвать его падение и т.д.

10 мм - 14 мм

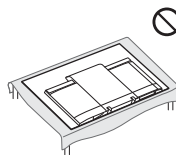


## Перемещение

- Перед перемещением телевизора отсоедините от него все кабели.
- Для переноски телевизора больших размеров требуются два или три человека.
- При переноске телевизора вручную держите его, как показано ниже. Не прикладывайте усилия к панели и рамке экрана.

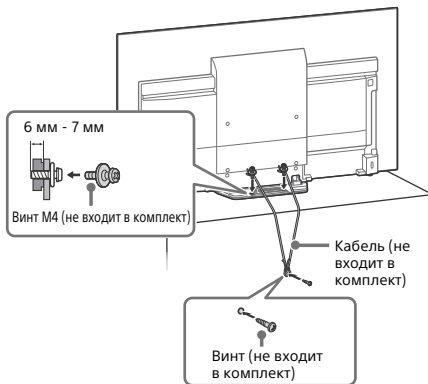


- При переноске или монтаже телевизора, не кладите его на пол.



- При перевозке берегите телевизор от ударов и сильной вибрации.
- Если необходимо доставить телевизор в ремонтную мастерскую или перевезти в другое место, упакуйте его в картонную коробку и упаковочный материал, в которых он поставлялся изначально.

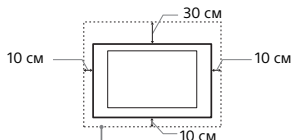
## Предотвращение опрокидывания



## Вентиляция

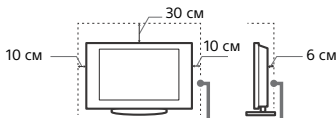
- Никогда не перекрывайте вентиляционные отверстия и не вставляйте в них никакие предметы.
- Оставьте свободное пространство вокруг телевизора, как показано на рисунке ниже.
- Для обеспечения надлежащей циркуляции воздуха настоятельно рекомендуется использовать специальный кронштейн для настенной установки производства компании Sony.

## Настенная установка



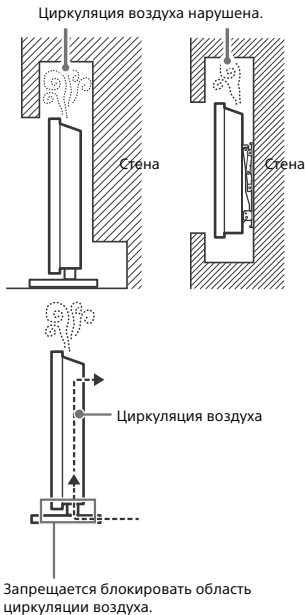
Обеспечьте вокруг телевизора расстояние не меньше указанного.

## Установка на подставке



Обеспечьте вокруг телевизора расстояние не меньше указанного.

- Для обеспечения надлежащей вентиляции и предотвращения скопления грязи и пыли:
  - Не кладите телевизор экраном вниз; не устанавливайте телевизор перевернутым нижней стороной вверх, задом наперед или набок.
  - Не устанавливайте телевизор на полке, ковре, кровати или в шкафу.
  - Не накрывайте телевизор тканью, например, занавесками, а также газетами и т. п.
  - Не устанавливайте телевизор так, как показано на рисунке ниже.



## Кабель питания

Во избежание возгорания, поражения электрическим током, повреждения телевизора и/или травм обращайтесь с кабелем питания и сетевой розеткой в соответствии с нижеследующими указаниями:

- Используйте только кабели питания поставки Sony, не пользуйтесь кабелями других поставщиков.
- Вставляйте вилку в розетку до конца.
- Используйте для питания телевизора только сеть переменного тока напряжением 220 В - 240 В.
- Выполняя кабельные соединения между устройствами, в целях безопасности извлеките кабель питания из сетевой розетки и будьте осторожны, чтобы не запнуться о кабели.
- Перед выполнением каких-либо работ с телевизором или его переноской выньте вилку кабеля питания от сети.
- Кабель питания не должен находиться рядом с источниками тепла.
- Регулярно чистите вилку кабеля питания, предварительно вынимая ее из розетки. Если на вилке имеется пыль, в которой скапливается влага, это может привести к повреждению изоляции и, как следствие, к возгоранию.

## Примечание

- Не используйте входящий в комплект поставки кабель питания с другим оборудованием.
- Не пережимайте, не перегибайте и не перекручивайте кабель питания, прилагая излишние усилия. В противном случае могут оголиться или переломиться внутренние жилы кабеля.
- Не изменяйте конструкцию кабеля питания.
- Не ставьте и не кладите никакие тяжелые предметы на кабель питания.

- Вынимая кабель питания из розетки, не тяните за сам кабель.
- Не подключайте слишком много приборов к одной электророзетке.
- Не пользуйтесь электророзеткой с плохими контактами.

## Запрещенные типы установки

Во избежание возгорания, поражения электрическим током, повреждения телевизора и/или травм не устанавливайте/не эксплуатируйте телевизор в таких местах, помещениях и ситуациях, которые перечислены ниже.

### Местоположения:

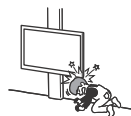
- На открытом воздухе (под прямыми солнечными лучами), на берегу моря, на корабле или другом судне, в автомобиле, в медицинских учреждениях, в неустойчивом положении; вблизи воды, или там, где возможно воздействие на него дождя, влаги или дыма.

### Среды:

- В жарких, влажных или слишком запыленных помещениях; в местах, где могут быть насекомые; в таких местах, в которых телевизор может быть подвержен механической вибрации; вблизи огнеопасных объектов (свечей и др.). На телевизор не должны попадать какие-либо капли или брызги; нельзя ставить на него предметы, содержащие жидкости, например вазу с цветами.

### Ситуации:

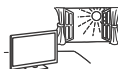
- Использование изделия, когда мокрые руки; снят корпус или установлены дополнительные аксессуары, не рекомендованные изготовителем. Во время грозы отключайте телевизор от розетки электропитания и антенны.
- Устанавливать телевизор так, чтобы он выдавался в открытое пространство. Иначе возможны травмы или повреждения оборудования от удара о телевизор.



- Устанавливать телевизор во влажных или пыльных помещениях или в помещениях с масляным дымом или паром (неподалеку от кухонных столов или увлажнителей воздуха). Иначе может произойти возгорание, удар электрическим током или деформация.



- Устанавливать телевизор там, где возможно сильное повышение температуры, например под прямыми солнечными лучами, рядом с отопительными приборами или обогревателями. В таких условиях телевизор может перегреться, что приведет к деформации корпуса и/или повреждению телевизора.



- При установке в раздевалке бассейна или горячего источника присутствующие в воздухе сера и т. п. могут вызвать повреждение телевизора.
- Для обеспечения наилучшего качества изображения не подвергайте экран воздействию прямого освещения или солнечного света.
- Телевизор не рекомендуется переносить из холодного помещения в теплое. Резкие изменения температуры в помещении могут вызвать конденсацию влаги. Это может привести к снижению качества изображения телевизора и/или искажению цветов. В этом случае дождитесь полного испарения влаги, прежде чем включать телевизор.



## Осколки:

- Не бросайте никакие предметы в телевизор. От удара экранное стекло может разбиться и нанести серьезную травму.
- Если на поверхности телевизора образовались трещины, перед тем, как прислониться к нему, выньте кабель питания из розетки. В противном случае это может привести к удару электрическим током.

## Если телевизор не используется

- Если Вы не собираетесь пользоваться телевизором в течение нескольких дней, по соображениям безопасности и энергосбережения его следует отключить от сети электропитания.
- Так как телевизор не отключается от сети при выключении кнопкой, для его полного отключения от электропитания выньте вилку кабеля питания из розетки.
- Некоторые телевизоры оснащены функциями, для корректной работы которых требуется оставлять телевизор в режиме ожидания.

## Меры предосторожности в отношении детей

- Не позволяйте детям взбираться на телевизор.
- Храните мелкие детали вне досягаемости детей, чтобы они не могли случайно проглотить их.

## Если имеют место следующие неисправности...

**Немедленно** выключите телевизор и выньте вилку кабеля питания из розетки в следующих случаях. Обратитесь к своему дилеру или в сервисный центр Sony для того, чтобы квалифицированные специалисты сервисной службы выполнили проверку телевизора.

### В случае, если:

- Поврежден кабель питания.
- Электророзетка имеет плохие контакты.
- Телевизор получил повреждения в результате падения, удара или попадания брошенным в него предметом.
- Внутри корпуса телевизора через отверстия попала жидкость или какой-либо предмет.

## О температуре телевизора

При длительном использовании телевизора поверхности панели нагреваются. Они становятся горячими на ощупь.

## Меры предосторожности

### Просмотр телевизора

- Смотрите телевизор при достаточном освещении; просмотр при плохом освещении или в течение чрезмерно продолжительного времени утомляет глаза.
- При использовании наушниками не устанавливайте слишком большую громкость, чтобы не повредить слух.

### OLED-экран

- OLED-экран изготовлен по прецизионной технологии, 99,99 % или более пикселей рабочее, тем не менее на OLED-экране могут быть черные точки или яркие световые пятна (белые, красные, синие или зеленые). Это конструктивная особенность OLED-экрана, которая не является неисправностью.
- Не нажимайте на защитный фильтр, не царапайте его и не ставьте на телевизор какие-либо предметы. Изображение может быть неравномерным или даже возможно повреждение OLED-экрана.
- Во время работы телевизора экран и корпус нагреваются. Это не является признаком неисправности.
- При утилизации телевизора обязательно соблюдайте местные законы и нормы.

## Уход за поверхностью экрана, корпусом телевизора и их чистка

Перед чисткой телевизора или вилки кабеля питания отсоедините кабель от сети. Для обеспечения сохранности конструкционных материалов и покрытия экрана телевизора соблюдайте следующие меры предосторожности.

- Для удаления пыли с поверхности экрана/корпуса телевизора осторожно протирайте его мягкой тканью. Если пыль не удаляется полностью, протрите экран мягкой тканью, слегка смоченной в слабом растворе мягкого моющего средства.
- Никогда не разбрызгивайте воду или моющее средство прямо на телевизор. Скопление жидкости внизу экрана или на наружных поверхностях и проникновение внутрь телевизора может привести к выходу телевизора из строя.
- Ни в коем случае не используйте никакие абразивные материалы, щелочные/кислотные очистители, чистящие порошки и такие летучие растворители, как спирт, бензин, разбавитель или инсектициды. Применение этих веществ или длительный контакт с изделиями из резины/винила могут повредить покрытие корпуса или поверхность экрана.
- Не прикасайтесь к телевизору, если на руках имеются какие-либо химические вещества, например крем для рук или солнцезащитный крем.
- Для обеспечения надлежащей вентиляции рекомендуется периодически прочищать вентиляционные отверстия с помощью пылесоса.
- При регулировке угла наклона телевизора изменяйте его положение медленно и осторожно во избежание соскальзывания телевизора с подставки.

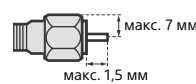


## Дополнительные устройства

- Держите дополнительные компоненты или оборудование, излучающее электромагнитные волны, на расстоянии от телевизора. В противном случае может иметь место искажение изображения и/или звука.
- Данное оборудование протестировано и признано отвечающим требованиям к предельным значениям, установленным в Директиве ЭМС, при использовании соединительного сигнального кабеля длиной менее 3 метров.
- Данное оборудование протестировано и признано отвечающим требованиям к предельным значениям, установленным в Директиве ЭМС, при использовании радиочастотного кабеля длиной менее 30 метров для подключения к разъему наземной/спутниковой/CATV антенны.

## Рекомендации по разъему типа F

Внутренняя жила должна выступать из разъема менее чем на 1,5 мм.



(Справочный рисунок разъема типа F)

## Беспроводная функция устройства

- Не используйте устройство вблизи медицинского оборудования (электронных стимуляторов сердца и т. д.), поскольку это может привести к неисправности последнего.
- Несмотря на то, что данное устройство передает/получает зашифрованные сигналы, остерегайтесь несанкционированного перехвата сигнала. Мы не несем ответственности за любую проблему такого рода.
- Данное оборудование следует устанавливать и включать на таком расстоянии, чтобы между его антенной и телом человека было не менее 20 см.

## Предупреждение относительно использования пульта ДУ

- Вставляя батарейки, соблюдайте полярность.
- Не используйте одновременно батарейки различных типов или старые и новые батарейки.
- При утилизации батареек всегда соблюдайте правила охраны окружающей среды. В некоторых регионах правила утилизации батареек могут быть регламентированы. Просьба обращаться по этому поводу в местные органы власти.
- Бережно обращайтесь с пультом ДУ. Не бросайте его, не становитесь на него и не лейте на него никаких жидкостей.
- Не оставляйте пульт ДУ вблизи источников тепла или в месте, подверженном прямому воздействию солнечных лучей, или во влажном помещении.

## Утилизация телевизора



**Утилизация отслужившего электрического и электронного оборудования (директива применима в странах Евросоюза и других странах, где действуют системы раздельного сбора отходов)**



**Утилизация использованных элементов питания (Директива применима в странах Евросоюза и других странах, где действуют системы раздельного сбора отходов)**

## Защита экрана телевизора (OLED-телевизор)

### Меры предосторожности для защиты экрана от повреждений

#### Эффект остаточного изображения

Из-за свойств используемых материалов в OLED-телевизорах возникает эффект остаточного изображения (пятна на экране). Эффект остаточного изображения может возникать, если изображения отображаются в одном и том же месте повторно или на протяжении длительного времени. Это не является неисправностью телевизора. Не допускайте отображения изображений, способных вызвать эффект остаточного изображения.

#### Ниже приведены примеры изображений, способных вызвать эффект остаточного изображения:

- Содержимое с черными полосами сверху и внизу и/или слева и справа на экране. (например, форматы экрана Letterboxed, 4:3 при стандартном разрешении)
- Неподвижные изображения, например фотографии.
- Видеоигры, в которых могут быть неподвижное содержимое в некоторых местах экрана.
- Экранные меню, телепрограммы, логотипы каналов и т. п.
- Неподвижное содержимое в приложениях.
- Экранные тикеры, например в новостях и заголовках.

## Для снижения риска возникновения эффекта остаточного изображения:

- Sony рекомендует выключить телевизор обычным образом, нажав кнопку питания на пульте дистанционного управления или на телевизоре.
- Заполняйте экран, переключая [Широкоэкранный режим], чтобы исключить черные полосы. Выберите [Широкоэкранный режим] вместо [Нормальный].
- Выключите OSD (отображение выполняемых функций на экране), нажав кнопку [F1]/[?] а также выключите меню на подключенном оборудовании. Подробнее см. в руководстве по эксплуатации подключенного оборудования.
- Старайтесь не отображать неподвижные изображения с яркими цветами (включая белый), часы или логотипы в любом месте экрана.
- Установите настройки изображения исходя из условий окружающей среды. Для домашнего просмотра, а также для просмотра содержимого с отображением логотипов станций и т. п. рекомендуется стандартное изображение.

В телевизоре предусмотрены следующие функции для уменьшения/предотвращения эффекта остаточного изображения.

#### Обновление панели

Обновление панели выполняется автоматически с целью корректировки однородности экрана телевизора после длительного использования. Обновление панели можно также выполнить вручную; этот вариант следует использовать только при появлении заметных признаков эффекта остаточного изображения или при появлении сообщения: [Обновление панели не завершено...]

Осторожно:

- Функция Обновление панели может оказать влияние на панель. Рекомендуется выполнять Обновление панели один раз в год, не чаще, поскольку это влияет на срок службы панели.
- Обновление панели занимает примерно час.
- При выполнении функции Обновление панели на экране может появляться белая полоса, это не является признаком неисправности телевизора.
- Обновление панели работает только при температурах от 10 °C до 40 °C.

#### Попиксельное смещение

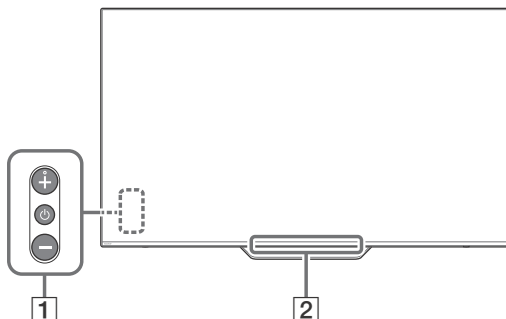
Автоматическое смещение изображения на экране для предотвращения эффекта остаточного изображения.

#### Прочие функции

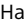
Яркость экрана уменьшается автоматически при отображении фотографий, часов, ярких цветов или логотипов и т. п.


# Детали и элементы управления

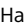
## Элементы управления и индикаторы



### 1 (питание) / + / -

**Если телевизор выключен,**  
Нажмите  для включения питания.

**Если телевизор включен,**  
Для выключения нажмите и удерживайте кнопку .

Нажимайте , чтобы изменить функцию.  
Затем нажмите кнопку + или - для следующих действий:

- Регулировка громкости.
- Выбор канала.
- Выбор источника входного сигнала телевизора.

### 2 Датчик пульта дистанционного управления\* / светочувствительный датчик\* / светодиодный индикатор

Индикатор подсветки загорается или мигает в соответствии с состоянием телевизора.

Для получения дополнительной информации см. справочное руководство.

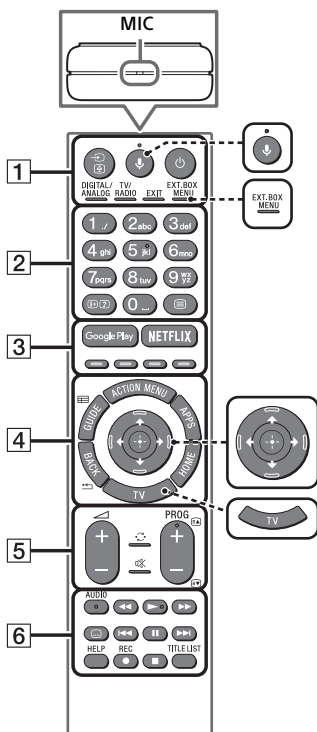
\* Не следует размещать какие-либо предметы около датчика.



# Использование пульта дистанционного управления

## Описание частей пульта ДУ

Форма, положение, наличие и функция кнопок пульта дистанционного управления зависят от региона/страны/модели телевизора.



### 1 (Выбор источника входного сигнала/удержание текста)

В режиме телевизора: служит для отображения и выбора источника входного сигнала.

В режиме телетекста: отображение текущей страницы.

### (Режим ожидания телевизора)

Включение или выключение телевизора (режим ожидания).



### (Микрофон)

Используйте голосовой поиск. (Например, для поиска различного содержимого с помощью голоса.)



### EXT.BOX MENU

Отображайте меню внешней приставки (кабельная абонентская приставка/спутниковая приставка) только в случае, если подключено устройство, совместимое с HDMI CEC.



### (Навигационная клавиша-переключатель направлений)

Навигация и выбор пунктов экранного меню.



### TV

Переключение на канал телевизора или входной сигнал и отображение Панель меню телевизора.

### DIGITAL/ANALOG

Переключение между цифровым и аналоговым режимами.

### TV/RADIO

Переключение между режимами TV и RADIO.

### EXIT

Возврат к предыдущему экрану или выход из меню. Если доступна служба интерактивного приложения, нажмите эту кнопку, чтобы выйти из службы.

## 2 Цифровые кнопки

### (Информация/Вывод скрытого текста)

Отображение информации.

### (Текст)

Отображение текстовой информации.

## 3 Google Play

Доступ к интерактивной службе "Google Play".

### **NETFLIX (только для определенного региона/страны/модели телевизора)**

Доступ к интерактивной службе "NETFLIX".

### **Цветные кнопки**

Выполнение соответствующей функции в момент нажатия.

## 4 ACTION MENU

Отображение списка контекстных функций.

### **GUIDE**

Отображение цифрового телегида.

### **APPS**

Доступ к разным службам и приложениям.

### **BACK**

Возврат к предыдущему экрану.

### **HOME**

Отображение меню "Дом" телевизора.

## 5 +/- (Громкость)

Регулировка громкости.

### (Переход)



Переход вперед и назад между двумя каналами или входами. Телевизор переключается между текущим каналом или входом и последним выбранным каналом или входом.

### (Отключение звука)

Отключение звука. При повторном нажатии звук включается.

### **PROG** +/-//

В режиме телевизора: выбор канала.

В режиме телетекста: выбор следующей () или предыдущей () страницы.

## 6 AUDIO

Изменение языка просматриваемой в данный момент программы.



Можно управлять мультимедиа-содержимым на телевизоре и подключенном совместимом с BRAVIA Sync устройстве.

### (Установка субтитров)

Включение или выключение субтитров (если эта функция доступна).

### **HELP**

Отображение меню справки. Со справочным руководством можно ознакомиться здесь.

### **REC**

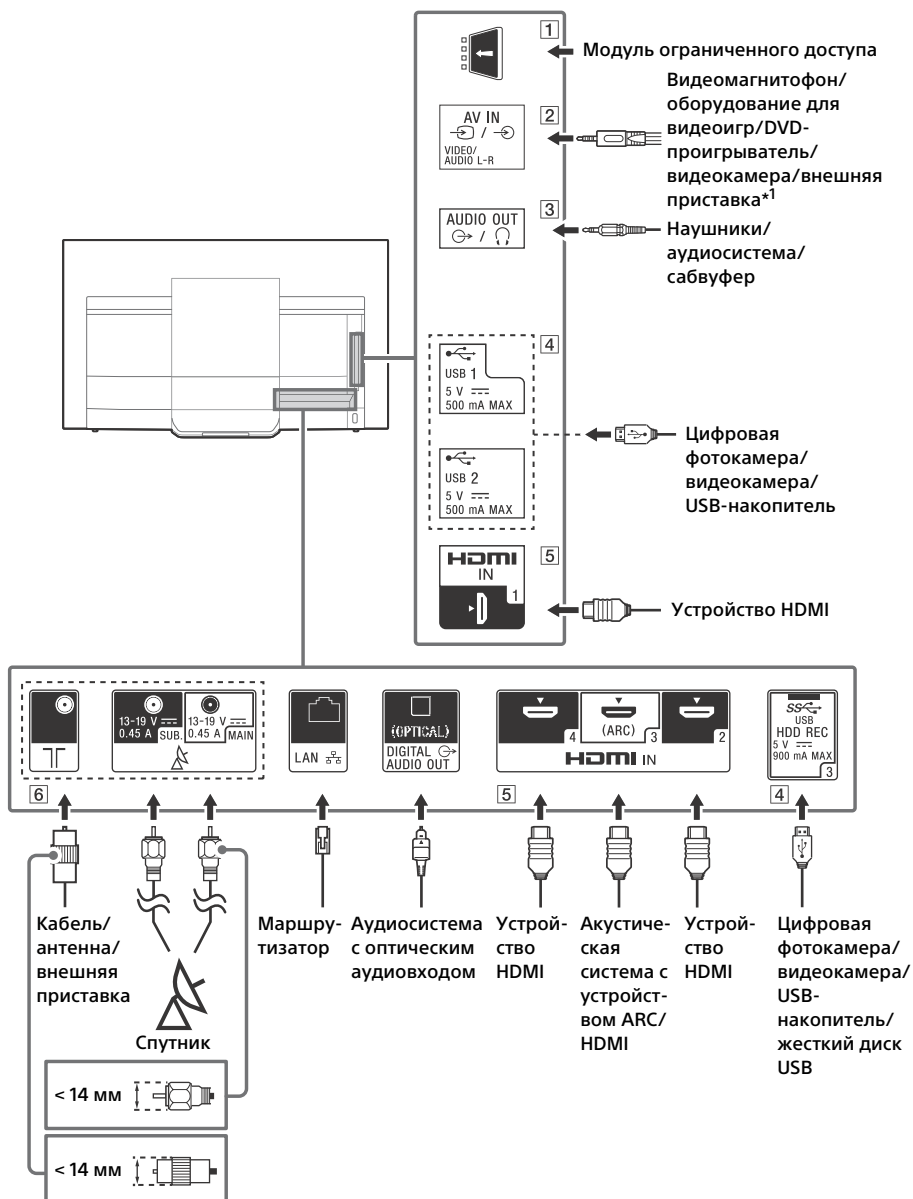
Запись текущей программы с помощью функции записи жесткого диска USB HDD.

### **TITLE LIST**

Отображение списка заголовков.

## Схема подключения

Для получения дополнительной информации о подключениях см. справочное руководство, нажав на пульте дистанционного управления кнопку **HELP**.



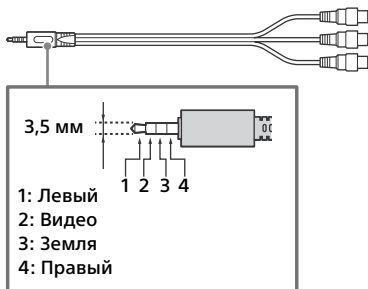
RU

## 1 CAM (Модуль ограниченного доступа)

- Обеспечивает доступ к платным телевизионным услугам. Для получения более подробной информации см. руководство по эксплуатации, прилагаемое к модулю CAM.
- Не вставляйте смарт-карту непосредственно в разъем CAM на телевизоре. Смарт-карту необходимо вставлять в модуль ограниченного доступа, предоставленный авторизованным дилером.
- Разъем CAM поддерживается не во всех странах или регионах. Обратитесь за соответствующей информацией к своему дилеру.
- Возможно, после использования интернет-видео при переходе к цифровому каналу отобразится сообщение CAM.

## 2 AV IN

- Для композитного подключения используйте аналоговый кабель-удлинитель (не входит в комплект).
- 



## 3 AUDIO OUT

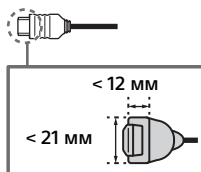
- Поддержка только 3-полюсного стереомини-штекера.
- Для прослушивания звука с телевизора через подключенное оборудование, нажмите кнопку **HOME**. Выберите [Настройки] → [Звук] → [Наушники/линейный аудиовыход], а затем выберите требуемый пункт.

## 4 USB 1/2, USB 3 (HDD REC)\*2

- Подключение крупного устройства USB может привести к помехам для других подключенных устройств, расположенных рядом с ним.
- При подключении крупного устройства USB подключайте его к порту USB 1.
- Подключите жесткий диск USB к порту USB 3 (синий).

## 5 HDMI IN 1/2/3/4

- Интерфейс HDMI может осуществлять передачу цифрового видео- и аудиосигнала по одному кабелю.



### • HDMI IN 2/3

Для просмотра содержимого высокого качества 4K 50p/60p подключите кабель Premium High Speed HDMI к HDMI IN 2/3 и установите для [Формат сигнала HDMI] значение [Расширенный формат].

Для получения дополнительной информации о поддерживаемых форматах см. "Технические характеристики" в данном руководстве (стр. 18-19).

### • HDMI IN 3 ARC (Реверсивный звуковой канал)

Подключите аудиосистему к HDMI IN 3 для перенаправления аудиосигнала телевизора на аудиосистему. Аудиосистема с поддержкой HDMI ARC может отправлять видеосигнал на телевизор и получать с телевизора аудиосигнал при помощи одного кабеля HDMI. Если ваша аудиосистема не поддерживает HDMI ARC, необходимо установить дополнительное подключение к DIGITAL AUDIO OUT (OPTICAL).


## 6 ТГ (Вход RF), (Вход спутникового сигнала)

- Соединения для наземного/кабельного и спутникового вещания. Шаги подключения: SUB. → MAIN → антенна
- Для гнезда SUB. подключайте только при использовании режима двойного тюнера, кроме передачи по одному кабелю EN50494.

\*1 Для внешних устройств, которые оснащены только SCART AV OUT, используйте адаптер SCART-RCA и аналоговый кабель-удлинитель.

\*2 Только в определенных регионах/странах/моделях телевизора.

### Примечание

- Запрещается прикреплять боковую крышку  при подключенных к боковой клемме проводов.
- Храните боковую крышку в безопасном месте для использования в дальнейшем.

## Установка телевизора на стену

В данном руководстве по эксплуатации телевизора представлены только шаги по подготовке к установке телевизора перед монтажом на стену.

### К сведению покупателей:

Для обеспечения сохранности изделия и из соображений безопасности компания Sony настоятельно рекомендует привлекать для установки телевизора только дилеров или лицензированных подрядчиков Sony. Не пытайтесь выполнить установку самостоятельно.

### К сведению дилеров и подрядчиков Sony:

Уделяйте повышенное внимание безопасности во время установки, периодического обслуживания и осмотра данного изделия.

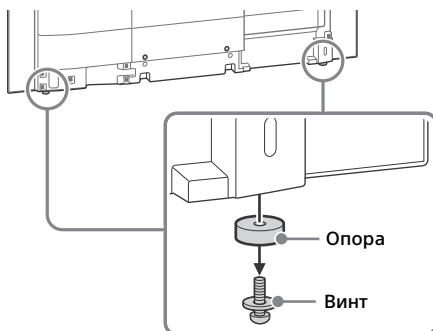
Для правильной установки данного изделия необходим достаточный опыт, в особенности при определении того, в состоянии ли стена выдержать вес телевизора. Обязательно привлечите для установки этого изделия на стену дилеров или лицензированных подрядчиков Sony и строго соблюдайте технику безопасности при выполнении работ по установке. Компания Sony не несет ответственности за любые поломки или травмы, вызванные неправильным обращением с изделием или его неправильной установкой.

Используйте кронштейн для настенной установки SU-WL450 (не входит в комплект) для установки телевизора на стену.

При установке кронштейна для настенной установки см. также инструкцию по эксплуатации и руководство по установке, прилагаемые к кронштейну для настенной установки. Используйте черные винты **M6L23** (прилагаемые к телевизору) для крепления кронштейна для настенной установки SU-WL450.

### Примечание

- Извлечь опоры и винты можно после полной установки на стену.



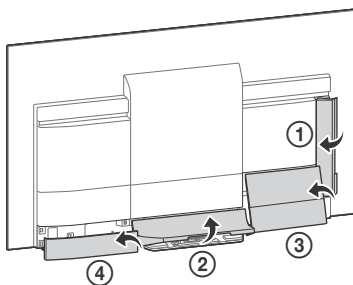
- Храните извлеченные опоры и винты в надежном недоступном для детей месте.
- Обязательно прикрепите опоры и винты в исходном положении при использовании настольной подставки. При использовании электрической отвертки задайте момент затяжки, равный приблизительно 0,4 Н·м {4 кгс·см}.



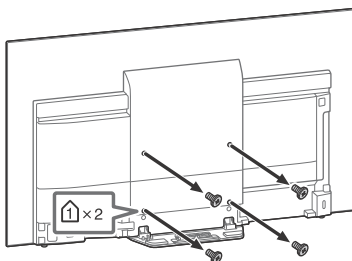
Для получения инструкций по установке кронштейна для настенной установки см. сведения об установке (установка кронштейна для настенной установки) на странице вашей модели телевизора. [www.sony.eu/support/](http://www.sony.eu/support/)

## Установка телевизора на стену с настольной подставки

- 1 Снимите крышку подставки и крышки разъемов.



- 2 Извлеките винты из задней панели телевизора.



## Поиск неисправностей

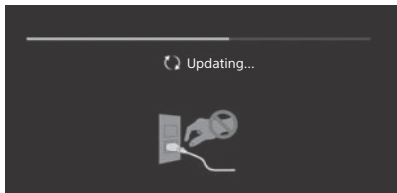
Основные способы поиска и устранения неисправностей для следующих проблем: пустой экран, отсутствие звука, замерзший кадр, отсутствие реакции телевизора при нажатии кнопок, потеря сети. При возникновении данных проблем выполните следующие действия.

- 1 Перезапустите телевизор, нажимая кнопку питания на пульте дистанционного управления, пока не отобразится сообщение. Телевизор перезапустится. Если не удастся возобновить работу телевизора, попробуйте отсоединить кабель питания переменного тока от телевизора на три минуты, а затем снова подключите его.
- 2 См. меню справки, нажав на пульте дистанционного управления кнопку **HELP**.
- 3 Подключите телевизор к Интернету и выполните обновление программного обеспечения.
- 4 Посетите веб-сайт поддержки Sony (информация на задней крышке).

### Если отображается сообщение [Доступно новое обновление для ТВ-системы...].

Sony настоятельно рекомендует обновить программное обеспечение телевизора, выбрав [Обнов. сейчас]. Благодаря обновлению программного обеспечения улучшаются рабочие характеристики телевизора, а также доступны новые функции.

При обновлении программного обеспечения отобразится следующий экран [Updating...] (Обновление...), а также светодиодная подсветка будет мигать белым цветом.



Не отсоединяйте кабель питания переменного тока во время обновления программного обеспечения. В противном случае обновление программного обеспечения может не завершиться, что может стать причиной некорректной работы программного обеспечения. Обновление программного обеспечения может занять до 15 минут.

### При включении телевизор может некоторое время не включаться — даже при нажатии кнопки питания на пульте дистанционного управления или самом телевизоре.

Для инициализации системы требуется некоторое время. Подождите примерно одну минуту, затем повторите попытку.

## Поиск и устранение неисправностей

### Если светодиодная подсветка мигает красным цветом.

- Подсчитайте, сколько раз она мигает (с интервалом в три секунды). Перезагрузите телевизор, отсоединив кабель питания переменного тока на три минуты, а затем снова включите телевизор. Если проблему не удалось устранить, отсоедините кабель питания переменного тока и обратитесь к дилеру или в сервисный центр Sony, указав число миганий светодиодной подсветки.

### Не удается подключиться к службе наземного/кабельного вещания.

- Проверьте подключение антенны/кабеля и настройки усилителя.
- Выберите службу наземного/кабельного вещания, нажав на пульте дистанционного управления **DIGITAL/ANALOG**. Если не отображается служба радиовещания, нажмите **TV**, а затем **DIGITAL/ANALOG**.
- Наземный сигнал может подавляться, если рядом передается сильный сигнал. Установите для [LNA (Кан. ---)] значение [Выкл.] в разделе цифровой настройки.
- После перемещения в другое помещение, а также попытки подключиться к новым службам выполните поиск служб, выбрав [Цифровая настройка].



### **Не удается подключиться к спутниковой станции.**

- Проверьте подключение спутникового кабеля.
- Если отображается сообщение [Нет сигнала. Обнаружена перегрузка LNB...], отсоедините кабель питания переменного тока. Затем убедитесь в отсутствии повреждения спутникового кабеля, а также в отсутствии короткого замыкания спутникового сигнального провода в спутниковом разьеме.

### **Не работает пульт ДУ.**

- Замените батарейки.

### **Кнопка EXT.VOX MENU на пульте дистанционного управления не работает.**

- Подключите устройство, совместимое с HDMI CEC, и переключитесь на этот входной сигнал.

### **Забыли пароль для функции “Замок от детей”.**

- Введите 9999 в качестве PIN-кода и выберите [Смена PIN кода].

### **Поверхности телевизора нагреваются.**

- При длительном использовании телевизора его поверхности нагреваются. Они становятся горячими на ощупь.

### **Экран темнеет во время просмотра телевизора.**

- Если все изображение или его часть неподвижны, яркость экрана постепенно снижается, чтобы предотвратить эффект остаточного изображения. Это не является неисправностью телевизора.

### **Вас беспокоит эффект остаточного изображения.**

Если одно и то же изображение повторяется или остается на экране в течение длительного времени, может возникнуть эффект остаточного изображения. Для уменьшения эффекта остаточного изображения рекомендуем выключить телевизор стандартным образом, нажав кнопку питания на пульте ДУ или телевизоре.

### **Примечание**

- Выполняйте Обновление панели вручную только, если эффект остаточного изображения сильно заметен. Рекомендуется выполнять эту функцию не чаще раза в год. Не выполняйте ее чаще одного раза в год, так как это может повлиять на срок службы панели.

- Изображения, содержащие часы, логотипы и яркие цвета (включая белый) могут быстро привести к появлению эффекта остаточного изображения. Не допускайте длительного отображения подобных изображений, в противном случае может возникнуть эффект остаточного изображения.

### **На экране отображается белая полоса.**

- Обновление панели запускается автоматически после длительного использования телевизора, чтобы уменьшить эффект остаточного изображения. Обновление панели запускается после выключения телевизора и занимает примерно час. При выполнении функции Обновление панели на экране может появляться белая полоса. Это не является неисправностью телевизора.

### **Отображается сообщение [Обновление панели не завершено...].**

Обновление панели запускается автоматически после длительного использования телевизора, чтобы уменьшить эффект остаточного изображения. При включении телевизора, отсоединении кабеля питания переменного тока или выходе температуры окружающей среды за пределы диапазона 10 – 40 °C при выполнении функции Обновление панели, процесс не будет завершен, и появится это сообщение.

- Если функция Обновление панели включилась автоматически, она снова включится после выключения телевизора с пульта дистанционного управления.
- Если функция Обновление панели была запущена вручную, необходимо выбрать ее заново.

# Технические характеристики

## Система

### Система панели

Панель OLED (органический светоизлучающий диод)

### Система телевидения

В зависимости от выбранной страны/региона/ модели телевизора

Аналоговый: В/Г, D/K, I

Цифровой: DVB-T/DVB-C  
DVB-T2\*

Спутник\*: DVB-S/DVB-S2

### Система цвета

PAL/SECAM/NTSC3.58 (Только видео)/NTSC4.43 (Только видео)

### Диапазон принимаемых каналов

В зависимости от выбранной страны/региона/ модели телевизора

Аналоговый: UHF/VHF/кабель

Цифровой: UHF/VHF/кабель

Спутник\*: промежуточная частота  
950-2150 МГц

### Выход звука

10 Вт + 10 Вт + 10 Вт + 10 Вт + 10 Вт

### Беспроводная технология

Протокол IEEE802.11ac/a/b/g/n

(функция IEEE802.11ac может быть недоступна в некоторых странах/регионах.)

Bluetooth версии 4.1

\* Не все телевизоры оснащены технологией DVB-T2 или DVB-S/S2, а также разъемом для спутниковой антенны.

## Входные/выходные разъемы

### Антенна/кабель

Разъем 75 Ом для VHF/UHF

### Спутниковая антенна

Гнездовой разъем типа F, 75 Ом.

DiSeq 1.0, LNB 13 В/18 В, тон 22 кГц, Перед. по одному кабелю EN50494.

### AV IN

Видео-/аудиовход (мини-гнездо)

### HDMI IN 1/2/3/4 (с поддержкой разрешения 4K и HDCP 2.2)

Видео:

4096 × 2160p (50, 60 Гц)<sup>\*1+2</sup>, 4096 × 2160p (24 Гц)<sup>\*1</sup>, 3840 × 2160p (50, 60 Гц)<sup>\*2</sup>, 3840 × 2160p (24, 25, 30 Гц), 1080p (30, 50, 60 Гц), 1080/24p, 1080i (50, 60 Гц), 720p (30, 50, 60 Гц), 720/24p, 576p, 576i, 480p, 480i, Форматы ПК<sup>\*3</sup>

<sup>\*1</sup> При вводе сигнала 4096 × 2160p и установке для параметра [Широкоэкранный режим] значения [Нормальный], отображается разрешение 3840 × 2160p. Для получения изображения 4096 × 2160p установите для параметра [Широкоэкранный режим] значение [Полный 1] или [Полный 2].

<sup>\*2</sup> Только HDMI IN 2/3. Для поддержки скорости 18 Гбит/с задайте для параметра [Формат сигнала HDMI] значение [Расширенный формат].

<sup>\*3</sup> Для получения подробной информации см. справочное руководство.

### Аудио:

5,1-канальный линейный PCM: 32/44,1/48/88,2/96/176,4/192 кГц 16/20/24 бит, Dolby Digital, Dolby Digital Plus и DTS

### ARC (Реверсивный звуковой канал) (только HDMI IN 3)

(Двухканальный линейный PCM: 48 кГц 16 бит, Dolby Digital, Dolby Digital Plus, DTS)

### DIGITAL AUDIO OUT (OPTICAL)

Цифровой оптический разъем (Двухканальный линейный PCM: 48 кГц 16 бит, Dolby Digital, DTS)

### AUDIO OUT (стерео мини-гнездо)

Наушники, аудиовыход, сабвуфер

### 3 (HDD REC)<sup>\*1</sup>

Порт устройства USB. (жесткий диск **SS** USB для функции записи)

USB-порты 1 и 2 поддерживают

высокоскоростное соединение USB (USB 2.0)

USB-порт 3 поддерживает сверхскоростное соединение USB (USB 3.1 Gen 1)



Разъем под CAM (модуль ограниченного доступа)

### LAN

Разъем 10BASE-T/100BASE-TX (Скорость соединения зависит от операционной среды сети. Скорость и качество передачи данных интерфейса 10BASE-T/100BASE-TX для данного телевизора не гарантируются.)

## Прочее

### Дополнительные аксессуары

Кронштейн для настенной установки:

SU-WL450

### Условия хранения:

Товары сохраняют в упакованном виде в темных, сухих, чистых, хорошо вентилируемых помещениях, изолированных от мест хранения кислот и щелочей.

Температура хранения\*: от -20 °C до +60 °C.

Относительная влажность хранения\*: < 80 % (без конденсации).

\*Примечание: максимальные значения для обоих параметров не могут быть достигнуты одновременно.

Рабочая температура: от 0 °С до 40 °С. Рабочая относительная влажность: 10 % – 80 % (без конденсации).

## Питание, справочный лист технических данных устройства и другое

Требования по электропитанию  
220 В – 240 В пер. тока, 50 Гц

Класс энергопотребления\*5

KD-65AF8: B  
KD-55AF8: B

Размер экрана (по диагонали) (Прибл.)

KD-65AF8: 163,9 см / 65 дюймов  
KD-55AF8: 138,8 см / 55 дюймов

Удельная потребляемая мощность в режиме [Стандартный]:

KD-65AF8: 16,3 мВт/см<sup>2</sup>  
KD-55AF8: 18,2 мВт/см<sup>2</sup>

Энергопотребление

в режиме [Стандартный]:

KD-65AF8: 186 Вт  
KD-55AF8: 149 Вт  
в режиме [Яркий]  
KD-65AF8: 501 Вт  
KD-55AF8: 392 Вт

Среднее ежегодное энергопотребление\*2

KD-65AF8: 258 кВт-ч  
KD-55AF8: 207 кВт-ч

Потребляемая мощность в режиме

Стандартный\*3+4+5

0,50 Вт (27 Вт в режиме обновления программного обеспечения и данных EPG)

Разрешение экрана

3840 точек (по горизонтали) × 2160 строк (по вертикали)

Выходные параметры

USB 1/2

5 V  $\overline{\text{---}}$ , 500 мА, МАКС.

USB 3

5 V  $\overline{\text{---}}$ , 900 мА, МАКС.

## Размеры (приблиз.) (ш × в × г)

С настольной подставкой

KD-65AF8: 144,7 × 84,1 × 25,5 см  
KD-55AF8: 122,6 × 71,7 × 25,5 см

Без настольной подставки

KD-65AF8: 144,7 × 83,6 × 5,5 см  
KD-55AF8: 122,6 × 71,2 × 5,5 см

## Масса (приблиз.)

С настольной подставкой

KD-65AF8: 28 кг  
KD-55AF8: 22,2 кг

Без настольной подставки

KD-65AF8: 24,4 кг  
KD-55AF8: 18,7 кг

- \*1 Только в определенных регионах/странах/моделях телевизора.
- \*2 За потребление электроэнергии в год принято энергопотребление телевизора, работающего 4 часа в день в течение 365 дней. Фактическое потребление электроэнергии будет напрямую зависеть от способа использования телевизора.
- \*3 Указанная величина мощности потребления в режиме ожидания достигается после того, как телевизор выполнит необходимые внутренние процессы.
- \*4 Потребляемая мощность в режиме ожидания увеличится при подключении телевизора к сети.
- \*5 Маркировка энергопотребления поставляется в комплекте с устройством.

### Примечание

- Доступность дополнительных аксессуаров зависит от страны/региона/модели телевизора/наличия в продаже.
- Конструкция и технические характеристики могут быть изменены без уведомления.

RU

## Примечание в отношении Цифрового ТВ

- Цифровое ТВ (цифровое эфирное/спутниковое/кабельное телевизионное вещание), интерактивные службы и функции сети могут быть доступны не во всех странах и регионах. Некоторые функции могут не работать или работать ненадлежащим образом с некоторыми поставщиками услуг и в некоторых сетевых средах. Поставщики телевизионных услуг могут установить дополнительный сбор за свои услуги.
- Данный телевизор поддерживает цифровое вещание, используя кодеки MPEG-2, H.264/MPEG-4 AVC и H.265/HEVC, но его совместимость со всеми сигналами оператора/служебными сигналами, которые со временем могут изменяться, не гарантируется.

## Информация о торговых марках

- Термины HDMI и HDMI High-Definition Multimedia Interface и Логотип HDMI являются товарными знаками или зарегистрированными товарными знаками HDMI Licensing Administrator, Inc. в Соединенных Штатах и других странах.
- Произведено по лицензии Dolby Laboratories. Название Dolby, Dolby Audio и символ с двойной буквой D являются торговыми марками Dolby Laboratories.
- "BRAVIA", BRAVIA и BRAVIA Sync являются торговыми марками или зарегистрированными знаками Sony Corporation.
- Gracenote, эмблема и логотип Gracenote, а также логотип "Powered by Gracenote" являются зарегистрированными торговыми марками или торговыми марками Gracenote, Inc. в США и/или других странах.
- Vewd® Core. Copyright 1995-2017 Vewd Software AS. All rights reserved.
- Google, Android TV, Google Play, Chromecast built-in, YouTube и сопутствующие марки и логотипы являются торговыми знаками корпорации Google LLC.

- Wi-Fi®, Wi-Fi Alliance®, Wi-Fi Direct® и Miracast® являются зарегистрированными торговыми марками Wi-Fi Alliance.
- Wi-Fi Protected Setup™ является зарегистрированной торговой маркой Wi-Fi Alliance.
- Логотип Wi-Fi CERTIFIED™ является сертификационным знаком Wi-Fi Alliance.
- Сведения о патентах DTS см. <http://patents.dts.com>. Изготовлено по лицензии DTS, Inc. DTS, символ, а также DTS и символ вместе являются зарегистрированными товарными знаками, а DTS Digital Surround является товарным знаком DTS, Inc. © DTS, Inc. Все права защищены.
- Знак Bluetooth® и логотипы являются зарегистрированными торговыми марками, которые принадлежат Bluetooth SIG, Inc., любое их использование Sony Corporation лицензировано. Все остальные торговые марки и торговые наименования являются собственностью соответствующих владельцев.
- Netflix является зарегистрированной торговой маркой Netflix, Inc.
- DiSEqC™ является товарным знаком EUTELSAT. Данный телевизор поддерживает протокол связи DiSEqC 1.0. Данный телевизор не предназначен для управления моторизованными антеннами.
- TUXERA является зарегистрированным товарным знаком Tuxera Inc. в США и других странах.
- Логотип USB в форме зубца USB-IF SuperSpeed является зарегистрированным товарным знаком USB Implementers Forum, Inc. 
- Все другие торговые марки являются собственностью соответствующих владельцев.





# 4K

Actual resolution: 3840 x 2160 pixels



Справочное руководство  
Довідка

[http://rd1.sony.net/help/tv/faep1/h\\_aep/](http://rd1.sony.net/help/tv/faep1/h_aep/)



Для получения полезной информации о продукции Сони  
Для отримання корисної інформації щодо виробів компанії Sony

[www.sony.eu/support](http://www.sony.eu/support)

<http://www.sony.net/>

© 2018 Sony Visual Products Inc.

# Зміст

|   |    |
|---|----|
| ВАЖЛИВА ПРИМІТКА                                  | 3  |
| Інформація щодо безпечної експлуатації            | 3  |
| Застережні заходи                                 | 5  |
| Захист OLED екрана телевізора                     | 7  |
| Компоненти пристрою й елементи керування          | 8  |
| Елементи керування й індикатори                   | 8  |
| Використання пристрою дистанційного керування     | 9  |
| Опис компонентів пристрою дистанційного керування | 9  |
| Схема підключення                                 | 11 |
| Встановлення телевізора на стіні                  | 14 |
| Пошук та усунення несправностей                   | 16 |
| Несправності та способи їх усунення               | 16 |
| Технічні характеристики                           | 18 |

## Підключення до інтернету та захист персональних даних

Цей виріб підключається до інтернету під час початкового налаштування, відразу після встановлення мережевого з'єднання, для перевірки підключення до інтернету, а також пізніше, під час налаштування головного екрану. Ваша IP-адреса буде використовуватися під час цих, а також усіх інших підключень до інтернету. Якщо ви не хочете, щоб ваша IP-адреса була використана, не налаштовуйте бездротове підключення до інтернету та не під'єднуйте інтернет-кабель. Докладніша інформація щодо підключення до мережі Інтернет представлена у положенні про використання персональних даних, представлена на екранах налаштування.

## Вступ

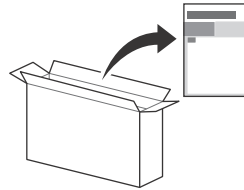
Дякуємо, що ви обрали цей продукт від Sony. Перед початком експлуатації телевізора уважно прочитайте цей посібник і збережіть його для використання у майбутньому.

### Примітка

- Перед використанням телевізора прочитайте розділ «Інформація щодо безпечної експлуатації» (стор. 3).
- Зовнішній вигляд виробу може відрізнятися від зображення та ілюстрацій у посібнику з налаштування і в цьому посібнику. Такі зображення й ілюстрації призначено виключно для довідки.

## Прикріплення настільної підпори телевізора

Див. Посібник із налаштування на верхній частині упаковки.



## Довідка

Більше способів пошуку та усунення несправностей та корисну інформацію можна знайти безпосередньо в телевізорі. Натисніть **HELP** на пульті дистанційного керування, щоб відобразити список тем або шукати за ключовим словом.

## Довідка (інструкція)

Щоб отримати докладнішу інформацію, виберіть [Довідка] у меню «Довідка» на своєму телевізорі. Ви також можете зверитися із довідкою зі свого ПК або смартфона (інформацію представлено на задній панелі).

## Розташування ідентифікаційної етикетки

Етикетки, на яких вказано номер моделі, дату виробництва (рік/місяць) й електричні параметри, знаходяться ззаду на телевізорі або на упаковці. Їх можна знайти під кришкою стійки.

Дата виготовлення зазначена на виробі та упаковці на етикетці зі штрих-кодом у наступному форматі: YYYY/MM, де YYYY - рік, MM - місяць виготовлення.

**ПОПЕРЕДЖЕННЯ**  
**ЩОБ УНИКНУТИ**  
**РОЗПОВСЮДЖЕННЯ**  
**ВОГНЮ, ТРИМАЙТЕ СВІЧКИ**  
**Й ІНШІ ДЖЕРЕЛА**  
**ВІДКРИТОГО ВОГНЮ**  
**ПОДАЛІ ВІД ЦЬОГО ВИРОБУ.**



## ВАЖЛИВА ПРИМІТКА

### Назва виробу: Телевізор

Справжнім Сони Віжувал Продуктс Інк. заявляє, що телевізори SONY моделей KD-65AF8, KD-55AF8 відповідають Технічному регламенту радіообладнання; повний текст декларації про відповідність доступний на веб-сайті за такою адресою: <http://www.compliance.sony.ua/>.

Радіообладнання може використовуватися на території України без порушення чинних вимог щодо радіочастотного спектру.

Виробник: Сони Віжувал Продуктс Інк., 2-10-1 Осакі Шінагава-ку Токио, 141-8610 Японія  
Вироблено у Словаччині.  
Країна виробництва зазначається на виробі та пакуванні.

## Інформація щодо безпечної експлуатації

### ПОПЕРЕДЖЕННЯ

#### Застережні заходи

Ризик вибуху, якщо батарейку замінено на неправильний тип. Батарейки не повинні піддаватися надмірному нагріванню, такому як сонячне світло, вогонь тощо, або надзвичайно низькому тиску повітря, що може призвести до їх вибуху або витoku займистої рідини чи газу.

#### Небезпека відсутності стійкості

У разі падіння телевізор може спричинити серйозні травми чи навіть смерть.

Уникайте встановлення телевізора в нестійких місцях. У разі падіння телевізор може спричинити серйозні травми чи навіть смерть. Чимало травм, зокрема й дитячих, можна уникнути, виконуючи прості правила безпеки.

- Використовуйте виключно корпуси чи підставки, рекомендовані виробником телевізора.
- Використовуйте лише ті меблі, що здатні витримати вагу телевізора.
- Переконайтеся, що телевізор не виступає за край елемента меблів, що підтримує його.
- Якщо ви бажаєте розмістити телевізор на високій меблі (наприклад, на сервант чи книжкову шафу), обов'язково забезпечте анкерне кріплення як телевізора, так і елемента меблів до надійної опори.
- Не підкладайте під телевізор тканинні виробы чи інші матеріали, коли ставите його на опорний елемент меблів.
- Розкажіть дітям, що вилазити на меблі, аби дотягтися до телевізора чи його елементів керування, небезпечно.

Якщо необхідно перенести телевізор в інше місце, дотримуйтеся описаних вище застережних заходів.

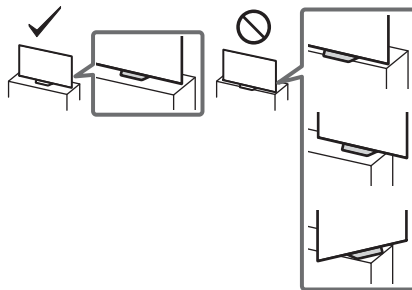
### Встановлення/налаштування

Встановіть та використовуйте телевізор згідно з нижченаведеними інструкціями з метою запобігання ризику виникнення пожежі, ураження електричним струмом та/або травм.

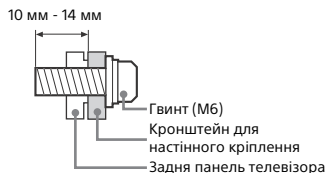
Пристрій, з'єднаний із захисним заземленням будівлі через мережеве з'єднання або через інший пристрій з підключенням до захисного заземлення, а також до телевізійної системи з використанням коаксіального кабелю, в деяких випадках може спричинити пожежу. Через це підключення до телевізійної розподільчої системи повинно здійснюватися через пристрій, що забезпечує електричну ізоляцію нижче певного діапазону частот (гальванічний ізолятор, див. EN 60728-1).

#### Встановлення

- Телевізор має бути встановлений поблизу легкодоступної електричної розетки.
- Поставте телевізор на надійній рівній поверхні, щоб уникнути його падіння та травмування людей або пошкодження цінного майна.
- Поставте телевізор на надійній рівній поверхні.
- Встановіть телевізор таким чином, щоб його низ не виступав за стійку для телевізора (не входить до комплексу постачання). Якщо низ телевізора виступає за стійку, це може призвести до перекидання або падіння телевізора та стати причиною травмування людей або пошкодження телевізора.



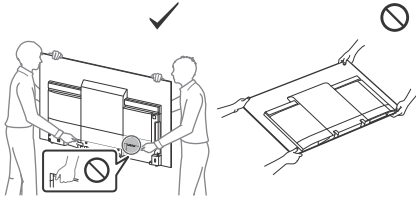
- Встановлення телевізора на стіну повинен здійснювати тільки кваліфікований працівник центру сервісного обслуговування.
- З міркувань безпеки рекомендується використовувати допоміжне устаткування виробництва Sony, зокрема: — Кронштейн для настінного кріплення: SU-WL450
- Прислудуючи до телевізора Кронштейн для настінного кріплення, використовуйте гвинти, що надаються в комплекті з телевізором. Параметри зображених на ілюстрації гвинтів, що постачаються в комплекті, наведено за умови вимірювання від з'єднувальної поверхні Кронштейна для настінного кріплення. Діаметр і довжина гвинтів варіюються залежно від моделі Кронштейна для настінного кріплення. Використання будь-яких інших гвинтів, крім комплектних, може призвести до внутрішнього пошкодження телевізора або його падіння тощо.



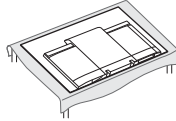


## Транспортування

- Перед транспортуванням телевізора від'єднайте всі кабелі.
- Для транспортування великого телевізора потрібно дві або три особи.
- При транспортуванні телевізора вручну тримайте його, як показано на малюнку. Не натискайте на панель та рамку довкола екрана.

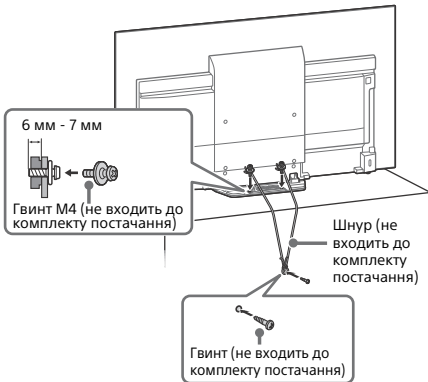


- У процесі переміщення чи закріплення телевізора не кладіть його екраном донизу.



- При переміщенні телевізора оберігайте його від поштовхів або надмірної вібрації.
- При транспортуванні телевізора до сервісного центру або при переїзді запакуйте його в коробку, використовуючи призначені для нього пакувальні матеріали.

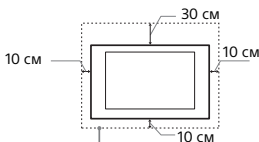
## Попередження падіння



## Вентиляція

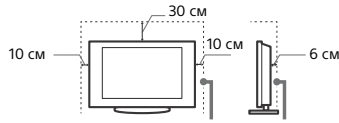
- Ніколи не закривайте вентиляційні отвори і нічого не вставляйте у корпус.
- Залиште вільний простір навколо телевізора, як показано нижче.
- Рекомендується використовувати кронштейн для настінного кріплення з метою забезпечення належної вентиляції.

## Встановлення на стіні



Залиште принаймні такий простір вільним навколо телевізора.

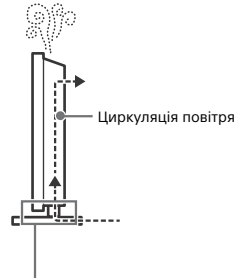
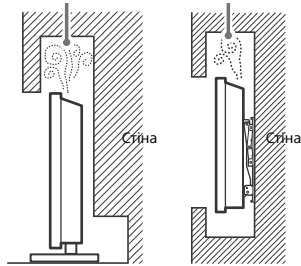
## Встановлення за допомогою підпори



Залиште принаймні такий простір вільним навколо телевізора.

- Для забезпечення належної вентиляції та запобігання накопиченню бруду або пилу:
  - Не кладіть телевізор у горизонтальне положення, не встановлюйте його нижньою стороною догори, задом наперед або на бік.
  - Не ставте телевізор на полицю, килим, постіль або у шафу.
  - Не накривайте телевізор тканиною, такою як занавіски, або іншими речами, наприклад газетами тощо.
  - Не встановлюйте телевізор так, як показано нижче.

Циркуляція повітря неможлива.



Не закривайте область для циркуляції повітря.

## Силовий шнур

Поводьтеся із силовим шнуром і розеткою у зазначений нижче спосіб, щоб запобігти ризику виникнення пожежі, ураження електричним струмом чи пошкодження та/або травм:

- Використовуйте тільки силовий шнур, наданий компанією Sony, а не іншими постачальниками.
- Вставляйте штепсель до електричної розетки до кінця.
- Підключайте телевізор тільки до мережі змінного струму з напругою 220 В - 240 В.
- При підключенні кабелів заради власної безпеки обов'язково від'єднайте силовий шнур і слідкуйте, щоб не заплутатися ногами у кабелі.
- Від'єднайте силовий шнур від розетки перед ремонтом або переміщенням телевізора.
- Тримайте силовий шнур подалі від джерел тепла.
- Регулярно виймайте штепсель із розетки й очищайте його. Якщо штепсель вкритий пилом і на нього потрапляє волога, його ізоляція може зіпсуватися, що може призвести до пожежі.

## Примітка

- Не використовуйте наданий силовий шнур із жодним іншим обладнанням.
- Не заземляйте, не згинайте і не перекручуйте силовий шнур надто сильно. Струмопровідні жили можуть оголитися або зламатися.
- Не модифікуйте силовий шнур.
- Не кладіть важкі речі на силовий шнур.
- Не тягніть силовий шнур при від'єднанні його від електричної розетки.
- Не підключайте надто багато приладів до однієї розетки.
- Не використовуйте електричну розетку, що не забезпечує належного прилягання контактів штепселя.

## Заборонене використання

Не встановлюйте та не використовуйте телевізор у нижчезазначених місцях, оточеннях і ситуаціях, оскільки це може призвести до несправності телевізора, пожежі, ураження електричним струмом, пошкодження та/або травм.

### Місця:

- Надворі (під прямим сонячним промінням), на морському узбережжі, на кораблі або іншому судні, всередині транспортного засобу, у медичних закладах, нестабільних місцях, поблизу відкритих водойм або джерел води, в умовах дощу або диму.

### Середовище:

- Гарячі, вологі або надмірно запилені місця; місця, куди можуть потрапити комахи; де телевізор може зазнати механічної вібрації, поблизу займистих речей (свічок тощо). Захищайте телевізор від крапель і бризок рідини та не ставте на нього наповнені рідиною предмети, наприклад вази.

### Ситуації:

- Не використовуйте телевізор, якщо у вас мокрі руки, якщо корпус телевізора знятий, а також не використовуйте його з устаткуванням, не рекомендованим виробником. Від'єдняйте телевізор від розетки та антени під час грози.
- Встановлення телевізора так, що він виступає в навколишній простір. Від удару об телевізор можуть постраждати люди й пошкодитися інші предмети.



- Встановлення телевізора у вологих і пильних місцях, а також у приміщеннях, де присутній маслянистий дим або пара (поряд із кухонним столом чи зволожувачем). Це може спричинити пожежу, електричний удар або деформацію.



- Встановлення телевізора в місцях, які перебувають під дією високих температур, наприклад під прямими сонячними променями, поблизу батареї опалення або нагрівально-вентиляційної системи. Перегрівання телевізора може призвести до деформації корпусу і пошкодження самого пристрою.



- У разі встановлення у вбиральні публічної лазні чи курорту з гарячими джерелами можливе пошкодження телевізора сіркою, що міститься в повітрі, тощо.
- Для досягнення найвищої якості зображення подбайте про те, щоб екран не був спрямований на сонце чи джерело штучного освітлення.
- Не заносьте телевізор із холоду в тепле приміщення. Різка зміна температури може викликати конденсацію вологи. Це може призвести до погіршення якості зображення і якості відтворення кольорів. У такому разі дайте волозі повністю випаруватися і лише потім вмикайте телевізор.



## Поломка компонентів:

- Не кидайте нічого на телевізор. Скло екрана може розбитися від удару та спричинити серйозну травму.
- Якщо корпус телевізора тріснув, не торкайтесь його, доки він не від'єднає силовий шнур від електромережі. Крім того, це може призвести до ураження електричним струмом.

## Коли телевізор не використовується

- Якщо ви не будете використовувати телевізор протягом кількох днів, його слід від'єднати від електромережі з міркувань безпеки та збереження навколишнього середовища.
- Оскільки просте вимикання телевізора не означає його від'єднання від електромережі, потрібно витягнути штепсель з електричної розетки, щоб відключити телевізор повністю.
- Деякі телевізори мають такі функції, для належної роботи яких телевізор має залишатися в режимі очікування.

## Щодо дітей

- Не дозволяйте дітям залазити на телевізор.
- Тримайте малі деталі поза доступом дітей, щоб діти їх випадково не проковтнули.

## У разі виникнення нижченаведених проблем...

У разі виникнення будь-якої з нижченаведених проблем негайно **вимкніть** телевізор і від'єднайте силовий шнур від електромережі. Зверніться до свого продавця або сервісного центру Sony з проханням, щоб ваш телевізор перевірив кваліфікований працівник.

### Коли:

- Силовий шнур пошкоджено.
- Штепсель погано тримається в електричній розетці.
- Телевізор пошкоджено у результаті падіння, удару або потрапляння у нього якого-небудь предмета.
- Через отвори у корпусі всередину потрапила рідина або твердий предмет.

## Про температуру телевізора

Якщо телевізор використовується протягом тривалого часу, зона навколо панелі нагрівається. Це можна відчути на дотик.

## Застережні заходи

### Перегляд телевізора

- Дивіться телевізор при помірному освітленні, оскільки перегляд телевізора при поганому освітленні або протягом тривалого часу призводить до напруження очей.
- Використовуючи навушники, відрегулюйте гучність таким чином, щоб уникнути надмірних рівнів, оскільки в іншому разі це може призвести до погіршення слуху.

### OLED-екран

- Незважаючи на те, що OLED екран вироблений за високоточною технологією, та 99,99 % його пікселів або більше є ефективними, на ньому можуть з'явитися чорні або аскаві (білі, червоні, сині або зелені) крапки. Це не є ознакою несправності OLED екрану, це його конструктивна особливість.
- Не штовхайте й не дряпайте передній фільтр і не кладіть речі на цей телевізор. Зображення може бути нечітким, або екран може бути пошкоджений.
- Екран і корпус нагріваються під час роботи телевізора. Це не є несправністю.
- При використанні телевізора дотримуйтесь місцевого законодавства та нормативних актів.

## Догляд і чищення екрана/корпусу телевізора

Перед чищенням обов'язково від'єднайте силовий шнур телевізора від електричної розетки. Щоб запобігти погіршенню якості матеріалів або покриття екрана, дотримуйтеся нижченаведених заходів безпеки.

- Щоб видалити пил із поверхні екрана/корпусу, обережно протріть її м'якою тканиною. Якщо заляплення стійке, протріть поверхню м'якою тканиною, злегка змоченою слабким розчином мийного засобу.
- Не розбризкуйте воду або миючий засіб безпосередньо на телевізор. Рідина може потрапити на нижню частину екрана чи на зовнішні деталі, а потім всередину пристрою і пошкодити телевізор.
- Ніколи не використовуйте жодні жорсткі тканини, лужні або кислотні розчини й порошки для чищення або леткі розчинники, зокрема спирт, бензол, розріджувачі, інсектициди тощо. Використання таких речовин або тривалий контакт із гумою або вінілом може призвести до пошкодження поверхні екрана і матеріалу, з якого зроблено корпус.
- Не торкайтеся до телевізора, якщо ваші руки змащено будь-якою хімічною речовиною, наприклад кремом для рук або сонцезахисним кремом.
- Для забезпечення належної вентиляції рекомендуємо періодично чистити вентиляційні отвори за допомогою пилососа.
- Регулюючи кут повороту телевізора, повертайте його повільно, щоб уникнути його переміщення або зсуву зі своєї підставки.

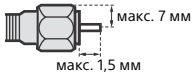


## Додаткове обладнання

- Тримайте додаткові компоненти або будь-яке обладнання, від якого йде електромагнітне випромінювання, подалі від телевізора. Інакше це може спричинити спотворення зображення та/або виникнення шуму.
- Це обладнання належним чином випробуване та визнане таким, що забезпечує функціонування з обмеженнями, визначеними у директиві щодо електромагнітної сумісності (EMC Directive) за використання сигнальних кабелів, коротших за 3 метри.
- Це обладнання належним чином випробуване та визнане таким, що забезпечує функціонування з обмеженнями, визначеними у директиві щодо електромагнітної сумісності (EMC Directive) за використання радіочастотних кабелів, коротших за 30 метрів, для роз'єму ефірного сигналу / супутникового сигналу / сигналу кабельного телебачення.

## Рекомендація щодо штекера типу F

Внутрішній дріт повинен виступати за з'єднувальну частину не більше, ніж на 1,5 мм.



(Довідкова схема штекера типу F)

## Функціонування пристрою у бездротовому режимі

- Не використовуйте цей пристрій у безпосередній близькості від медичного обладнання (електрокардіостимуляторів тощо), оскільки це може призвести до неправильної роботи медичного обладнання.
- Незважаючи на те, що цей пристрій передає/отримує кодовані сигнали, остерігайтеся несанкціонованого перехоплення. Виробник не несе відповідальності за виникнення будь-яких проблемних ситуацій у зв'язку з цим.
- При встановленні й експлуатації цього обладнання слід зберігати відстань між антеною цього приладу та частинами тіла людини не менше 20 см.

## Застереження щодо поводження з пультом дистанційного керування

- Встановлюючи елементи живлення, слідкуйте за правильністю полярності.
- Не використовуйте одночасно елементи живлення різних типів або старі й нові елементи живлення.
- Утилізуйте елементи живлення без шкоди для навколишнього середовища. У певних регіонах існують правила щодо утилізації елементів живлення. Будь ласка, дізнайтеся про це у місцевих органах влади.
- Поводьтеся з пультом обережно. Не впускайте, не наступайте на нього та не допускайте пролиття на нього жодних рідин.
- Не кладіть пульт поблизу джерел тепла, під пряме сонячне проміння та у вологі місця.

## Утилізація телевізора



**Утилізація старого електричного та електронного обладнання (застосовується в Європейському союзі та інших країнах із системами роздільного збирання сміття)**



**Утилізація використаних батарей (застосовно в Європейському союзі та інших країнах, у яких діють системи роздільного збирання сміття)**

## Захист OLED екрана телевізора

### Заходи щодо уникнення пошкоджень екрана



#### Ефект залишкового зображення

Через характеристики матеріалів, з яких виготовлений OLED екран, на ньому може спостерігатися ефект залишкового зображення. Таке може відбуватися у випадках, якщо зображення відображувалися в одних і тих самих місцях екрану, або протягом тривалого часу. Це не є ознакою несправності телевізора. Уникайте перегляду зображень, після яких може спостерігатися ефект залишкового зображення.

#### Нижче приведені приклади таких зображень:

- Зображення з чорними смугами у верхній та нижній частинах, та/або у лівій та правій частині екрану. (наприклад, відеозображення широкоекранного формату на звичайному телевізорі з екраном формату 4:3, що має стандартну якість зображення)
- Статичні зображення, такі як фото.
- Відеоігри, в яких може бути статичне зображення у будь-якій частині екрану.
- Екранні меню, електронні телегіди, логотипи телеканалів тощо.
- Статичний контраст зображення в програмних додатках.
- Екранні повідомлення типу рухомий рядок, що використовують у заголовках та новинах.

#### Щоб знизити ризик виникнення ефекту залишкового зображення:

- Компанія Sony радить вимикати телевізор відповідною кнопкою на пульті дистанційного керування.
- Розгорніть зображення на весь екран, увімкнувши режим [Широкоекранний режим], щоб убрати чорні смуги. Оберіть [Широкоекранний режим], а не режим [Нормальна].
- Вимкніть індикацію на екрані (OSD (On Screen Display)) та всі меню підключених до нього пристроїв, натиснувши кнопку / . Більш детальна інформація надана у посібниках користувача підключених пристроїв.
- Уникайте перегляду статичних зображень з яскравими кольорами (включаючи білий), а також годинників та логотипів в будь-якій частині екрану.
- Встановіть параметри зображення в залежності від умов навколишнього середовища. Режим Standard Picture (Стандартний формат зображення) рекомендований для перегляду статичного контенту, такого як назви станцій тощо.

Телевізор має функції, що допомагають зменшити ефект залишкового зображення, або уникнути його.

#### Функція оновлення панелі керування

При тривалому використанні телевізором відбувається автоматична активація функції оновлення панелі для корегування зображення з нерівномірним освітленням на екрані телевізора. Панель керування можна також оновити вручну, але тільки в тому разі, якщо ефект залишкового зображення дуже помітний, або при з'явленні наступного повідомлення: [Оновлення панелі не завершено...]

#### Увага:

- Функція оновлення панелі може впливати на роботу панелі. Використовуйте функцію оновлення панелі лише один раз на рік. Більш часте використання цієї функції може вплинути на термін служби панелі.
- Процедура оновлення панелі займає близько однієї години.
- Під час виконання процедури оновлення панелі на екрані може відображатися біла смуга. Це не є ознакою несправності телевізора.
- Функція оновлення панелі працює тільки в тому разі, якщо кімнатна температура складає від 10 °C до 40 °C.

#### Функція 3св пікселів

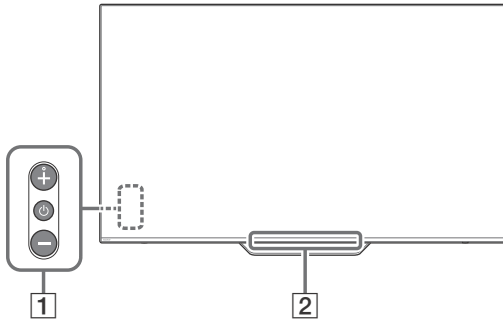
Ця функція автоматично виконує переміщення зображення на екрані, щоб уникнути ефекту залишкового зображення.

#### Інші функції

Яскравість екрану автоматично знижується при відображенні статичних зображень, годинників, яскравих кольорів чи логотипів тощо.

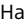
# Компоненти пристрою й елементи керування

## Елементи керування й індикатори

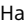


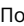
### 1 (живлення) / + / -

**Якщо телевізор вимкнений,**

Натисніть , щоб увімкнути.

**Якщо телевізор увімкнений,**

Натисніть і тримайте , щоб вимкнути живлення.

Повторно натискайте  для зміни функції, а потім за допомогою кнопки + або - виберіть:

- Регулювання гучності.
- Вибір каналу.
- Вибір джерела вхідного TV-сигналу.

### 2 Датчик пристрою дистанційного керування\* / датчик світла\* / індикатор підсвічування

Індикатор підсвічування горить або блимає в залежності від стану телевізора.

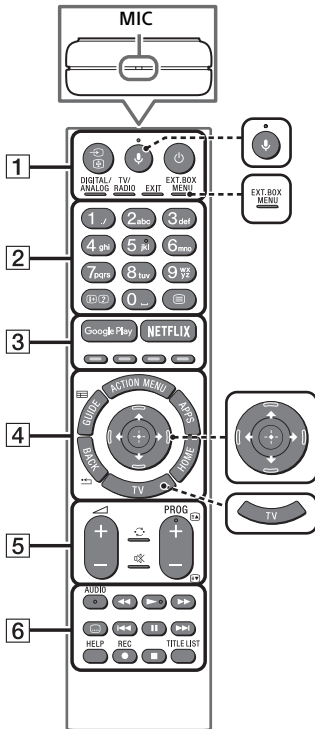
Додаткову інформацію див. у довідці.

\* Не розташовуйте біля датчика жодних предметів.

# Використання пристрою дистанційного керування

## Опис компонентів пристрою дистанційного керування

Форма пристрою дистанційного керування, розташування, наявність і функції кнопок на пристрої дистанційного керування залежать від регіону/країни/моделі телевізора.



### 🗣️ (Мікрофон)

Використовуйте голосовий пошук. (Наприклад, пошук контенту за допомогою голосу.)



### EXT.BOX MENU

Відображайте меню зовнішнього блока (кабельного/спутникового блока) тільки за умови підключення сумісного пристрою HDMI CEC.



### ⬆️/⬇️/⬆️/⬇️/⬆️ (Навігаційний планшет D-Pad)

Екранне меню навігації та вибору.



### TV

Переключіться на телевізійний канал або введіть та відобразіть Панель меню телевізора.

### 1 ➡️/⏪️ (вибір вхідного каналу/ утримання тексту)

У режимі телебачення: Виведіть на екран і виберіть джерело вхідного сигналу.  
У режимі тексту: Утримання поточної сторінки.

### 🔌 (режим очікування телевізора)

Увімкнення чи вимкнення телевізора (режим очікування).

### DIGITAL/ANALOG

Переключення між цифровим і аналоговим режимами.

### TV/RADIO

Переключення між телевізійним і радіомовленням.

### EXIT

Повернення до попереднього вікна або вихід із меню. Якщо доступна інтерактивна прикладна послуга, натисніть, щоб вийти з цієї послуги.

## 2 Кнопки з цифрами

### (інформація/відображення тексту)

Відображення інформації.

### (текст)

Відображення текстової інформації.

## 3 Google Play

Доступ до інтерактивної послуги «Google Play».

### NETFLIX (Не в усіх країнах і регіонах та не в усіх моделях телевізорів)

Доступ до інтерактивної послуги «NETFLIX».

### Кольорові кнопки

Виконання відповідної функції.

## 4 ACTION MENU

Відображення списку контекстних функцій.

### GUIDE/

Відображення цифрової програми передач.

### APPS

Доступ до різноманітних послуг і додатків.

### BACK/

Повернення до попереднього екрана.

### HOME

Відображення головного меню телевізора.

## 5 +/- (гучність)

Регулювання гучності.

### (перехід)


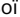
Переключення між двома каналами чи джерелами вхідного сигналу. Телевізор буде переключатися між поточним каналом (джерелом вхідного сигналу) і каналом (джерелом вхідного сигналу), що використовувався останнім.

## (вимкнення звуку)

Вимкнення звуку. Натисніть ще раз для відновлення звуку.

### PROG +/-//

У режимі телебачення: Виберіть канал.

У режимі тексту: Вибір наступної () або попередньої () сторінки.

## 6 AUDIO

Зміна мови для поточної передачі.

### 

Керування мультимедійним вмістом на телевізорі або підключеному пристрої, що підтримує функцію BRAVIA Sync.

### (параметри субтитрів)

Увімкнення та вимкнення субтитрів (за наявності цієї функції).

### HELP

Відображення довідкового меню. З цього місця доступна Довідка.

### REC

Записування поточної передачі за допомогою функції записування на пристрій USB HDD.

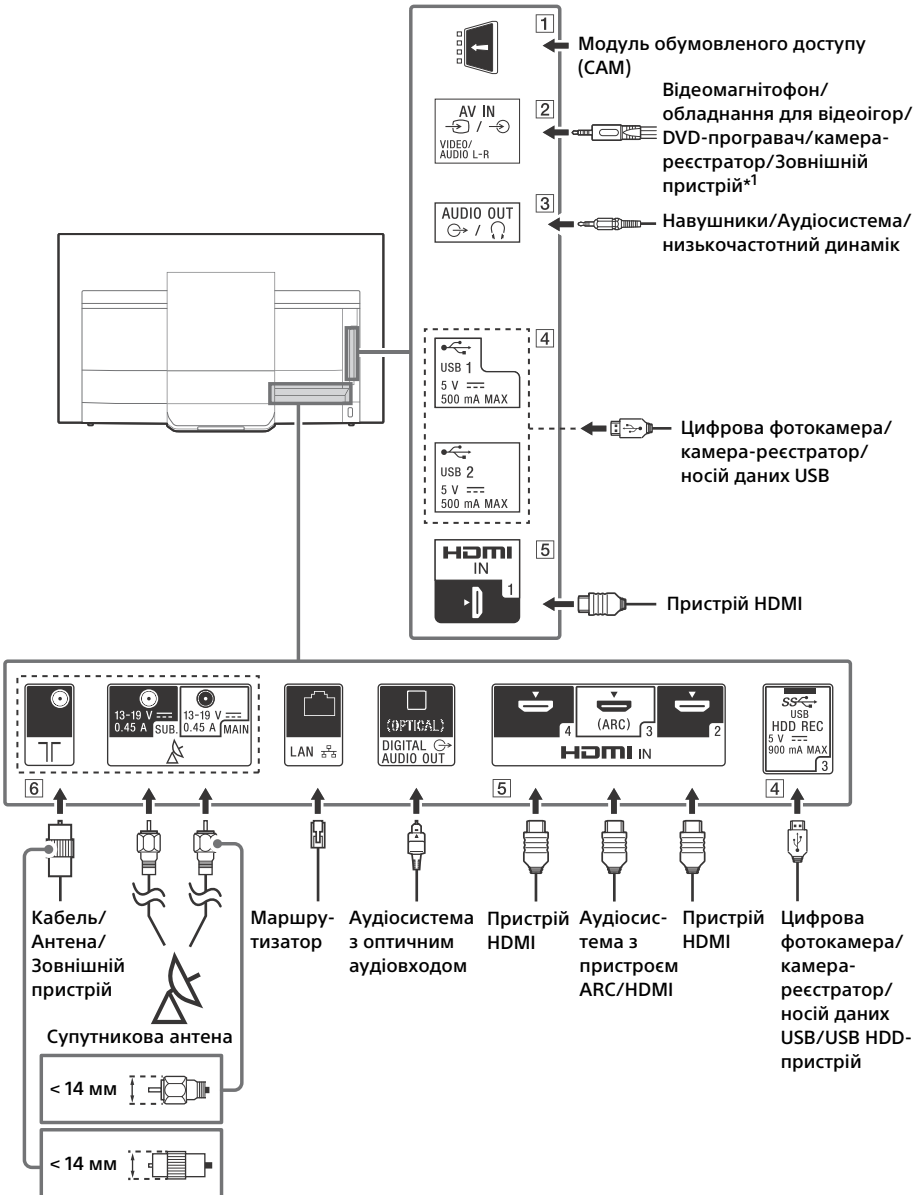
### TITLE LIST

Відображення списку розділів.

# Схема підключення

Додаткову інформацію про підключення див. у довідці (натисніть **HELP** на пристрої дистанційного керування).

UA



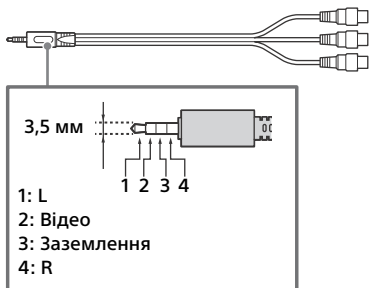


## 1 CAM (модуль обумовленого доступу)

- Доступ до платних послуг телебачення. Докладну інформацію дивіться в посібнику з експлуатації модуля CAM.
- Не вставляйте смарт-карту безпосередньо в гніздо CAM на телевізорі. Карту слід вставляти в модуль обумовленого доступу, наданий уповноваженим дилером.
- Модуль CAM не підтримується в деяких країнах та регіонах. Запитуйте в уповноваженого дилера.
- Якщо переключитися на цифрову передачу після використання інтернет-відео, то може з'явитися повідомлення CAM.

## 2 AV IN

- У разі необхідності встановлення композитного підключення використовуйте аналоговий кабель розширення (не входить до комплекту постачання).
- 



## 3 AUDIO OUT

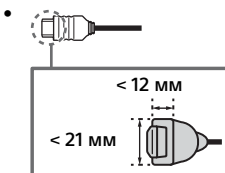
- Підтримує лише 3-полюсний мініроз'єм.
- Щоб відтворити звук телевізора через підключене обладнання, натисніть кнопку **HOME**. Виберіть [Налаштування] → [Звук] → [Аудіовихід/вихід для навушників], а потім потрібний елемент.

## 4 USB 1/2, USB 3 (HDD REC)\*2

- Підключення великого пристрою USB може призвести до порушення роботи інших підключених пристроїв.
- Підключайте великий пристрій USB до порту USB 1.
- Під'єднайте пристрій USB HDD до порту USB 3 (синій).

## 5 HDMI IN 1/2/3/4

- Інтерфейс HDMI може передавати цифрове відео та аудіо по одному кабелю.




### • HDMI IN 2/3

Щоб насолодитися високою якістю зображень у форматі 4K 50p/60p, приєднайте високошвидкісний кабель Premium High Speed HDMI до роз'єму HDMI IN 2/3 і налаштуйте [Формат сигналу HDMI] на значення [Розширений формат].

Детальніше про формати, які підтримуються, дивіться в розділі «Технічні характеристики» цього довідника (сторінки 18-20).

### • HDMI IN 3 ARC (зворотний аудіоканал)

Підключіть аудіосистему до HDMI IN 3 щоб направити телевізійний аудіосигнал до вашої аудіосистеми. Аудіосистема, що підтримує HDMI ARC, може надсилати відео на телевізор та отримувати звук з телевізора за допомогою одного й того ж кабелю HDMI. Якщо ваша аудіосистема не підтримує HDMI ARC, то додаткове з'єднання з DIGITAL AUDIO OUT (OPTICAL) стає потрібним.


**6 ТГ (РЧ-вхід),  (вхід для супутникової антени)**

- Підключення для ефірного/кабельного і супутникового телебачення. Етапи підключення: SUB. → MAIN → Антена
- SUB. роз'єм слід підключати лише під час використання режиму подвійного тюнера (за винятком передачі одним кабелем EN50494).

\*1 Для зовнішнього пристрою, який має тільки SCART AV OUT, використовуйте адаптер SCART-RCA та аналоговий кабель-подовжувач.

\*2 Не в усіх країнах і регіонах та не в усіх моделях телевізорів.

**Примітка**

- Ви не зможете встановити бокову кришку , якщо до бокових гнізд підключено кабелі.
- Збережіть бокову кришку на майбутнє.

# Встановлення телевізора на стіні

Посібник з експлуатації цього телевізора описує лише кроки для підготовки телевізора до його настінного монтажу, перш ніж його встановлять на стіну.

## Інформація для споживачів:

Для захисту виробу та з міркувань безпеки компанія Sony наполегливо рекомендує, щоб встановлення телевізора здійснювалося дилерами або ліцензованими підрядниками Sony. Не намагайтеся встановити його самостійно.

## Дилерам та підрядникам Sony:

Приділяйте максимальну увагу безпеці під час встановлення, періодичного обслуговування та перевірки виробу.

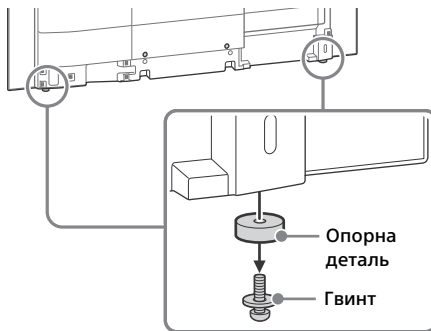
Для встановлення цього виробу, особливо для визначення міцності стіни, яка повинна витримувати вагу телевізора, необхідно мати достатній досвід. Довіряйте виконання монтажу тільки дилерам чи ліцензованим підрядникам Sony та приділяйте належну увагу безпеці під час встановлення. Компанія Sony не несе жодної відповідальності за збитки й травми, викликані неправильною експлуатацією чи встановленням.

Щоб встановити телевізор на стіні використовуйте Кронштейн для настінного кріплення SU-WL450 (не входить до комплекту постачання).

При встановленні Кронштейна для настінного кріплення користуйтеся Посібником з експлуатації та Посібником з встановлення Кронштейна для настінного кріплення. Щоб встановити кронштейн для настінного кріплення SU-WL450, використовуйте чорні гвинти **M6L23**, які входять до комплекту.

## Примітка

- Опорну деталь і гвинти можна зняти після монтажу телевізора на стіні.



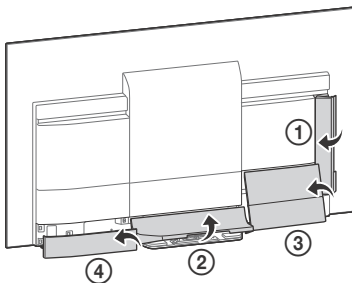
- Тримайте зняту опорну деталь і гвинти в безпечному, недосяжному для дітей місці.
- У разі використання настільної підпори закріпіть опорну деталь гвинтами у відповідному місці. У разі використання електричної викрутки задайте крутильний момент приблизно 0,4 Н·м (4 кгс·см).



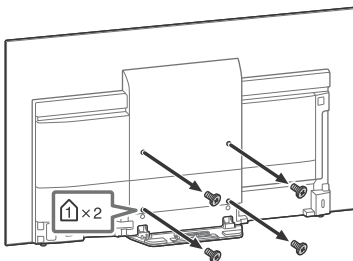
Пояснення щодо встановлення стінного Кронштейна для настінного кріплення у розділі «Інформація про встановлення» (Кронштейн для настінного кріплення) на сторінці товару стосовно моделі вашого телевізора. [www.sony.eu/support/](http://www.sony.eu/support/)

## Встановлення телевізора на стіну з настільної підпори

- 1 Зніміть кришку стійки та кришки контактів.



- 2 Викрутіть гвинти із задньої панелі телевізора.



## Пошук та усунення несправностей

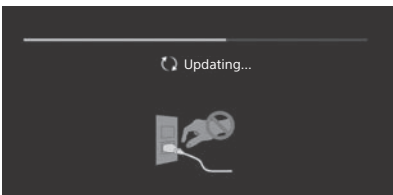
Для пошуку та усунення загальних несправностей (чорний екран, відсутність звуку, «зависання» зображення, відсутність реакції від телевізора або втрата мережевого підключення) виконуйте такі дії.

1. Перезапустіть телевізор, натиснувши та тримаючи кнопку живлення на пристрої дистанційного керування, поки не відобразиться повідомлення. Телевізор перезапуститься. Якщо робота телевізора не відновлюється, спробуйте від'єднати його від електромережі на три хвилини, а потім підключіть його знову.
2. Див. меню **HELP** (натисніть на пристрої дистанційного керування).
3. Підключіть телевізор до інтернету й оновіть програмне забезпечення.
4. Відвідайте веб-сайт підтримки Sony (відповідна інформація міститься на задній кришці).

### Коли відображається повідомлення [З'явилось оновлення системного ПЗ для ТВ...].

Компанія Sony наполегливо рекомендує оновлювати програмне забезпечення телевізора за допомогою функції [Оновити зараз]. Такі оновлення програмного забезпечення покращують роботу телевізора або додають нові функції.

Відобразиться такий екран із повідомленням [Updating...] (Оновлення...) Під час оновлення програмного забезпечення блиматиме індикатор підсвічування.



Не від'єднуйте кабель живлення під час оновлення програмного забезпечення. Оновлення може встановитися неповністю і програмне забезпечення функціонуватиме неправильно. Оновлення програмного забезпечення може тривати до 15 хвилин.

Коли вставляєте штекер телевізора, телевізор може не увімкнутися одразу після натиснення кнопки живлення на пристрої дистанційного керування або на самому телевізорі.

Для ініціалізації системи потрібен певний час. Зачекайте одну хвилину, а потім знову натисніть кнопку.

### Несправності та способи їх усунення

#### Якщо індикатор підсвічування блимає червоним.

- Порахуйте кількість спалахів (інтервал між якими складає три секунди). Вимкніть телевізор, відключивши кабель живлення від розетки на три хвилини, потім увімкніть знову. Якщо проблема не зникає, відключіть кабель живлення та зверніться до найближчого магазину або сервісного центру Sony і повідомте кількість блимань індикатора підсвічування.

#### Неможливо отримати ефірний/кабельний сигнал.

- Перевірте антену, кабельне з'єднання та налаштування ретранслятора.
- Виберіть джерело ефірного/кабельного сигналу, натиснувши **DIGITAL/ANALOG** на пристрої дистанційного керування. Якщо служба мовлення не відображається, натисніть **TV**, а потім натисніть **DIGITAL/ANALOG**.
- Ефірний сигнал може пригнічуватися, якщо поруч є потужне джерело сигналу. Задайте для параметра [LNA (KH ---)] значення [Вимкн] у цифровому налаштуванні.
- Після переїзду в нове помешкання або після спроби отримати нові послуги мовлення спробуйте відшукати послуги мовлення, вибравши [Цифрове налаштування].

#### Неможливо отримати супутниковий сигнал.

- Перевірте кабельне з'єднання супутникового сигналу.
- Коли відобразиться повідомлення [Немає сигналу. Виявлено перевантаження LNB...], від'єднайте кабель живлення. Після цього перевірте супутниковий кабель на відсутність пошкоджень, а також переконайтеся, що на супутниковому з'єднувачі не закорочено лінію супутникового сигналу.

### **Пульт дистанційного керування не працює.**

- Замініть батарейки.

### **Кнопка EXT.BOX MENU на пульті дистанційного керування не працює.**

- Підключіть сумісний пристрій HDMI CEC та змініть налаштування у меню на цей вхід.

### **Ви забули пароль для розблокування функції «Батьківський замок».**

- Введіть PIN-код 9999 і виберіть [Змінити PIN-код].

### **Зона навколо телевізора нагрівається.**

- Якщо телевізор використовується протягом тривалого часу, зона навколо нього нагрівається. Це можна відчути на дотик.

### **Під час роботи телевізор екран стає темнішим.**

- Якщо зображення стає повністю або частково статичним, яскравість екрану буде поступово знижена, щоб уникнути ефекту залишкового зображення. Це не є ознакою несправності телевізора.

### **Ви стурбовані наявністю ефекту залишкового зображення?**

Якщо одне і те ж зображення відображується на екрані систематично, або протягом тривалого часу, може з'явитися ефект залишкового зображення. Щоб зменшити цей ефект, рекомендується вимикати телевізор кнопкою живлення на пульті дистанційного керування або на телевізорі.

#### **Примітка**

- Використовуйте функцію оновлення панелі тільки в тому разі якщо ефект залишкового зображення дуже помітний. Проводьте оновлення панелі лише один раз на рік. Проводьте оновлення панелі лише один раз на рік. Більш часте оновлення може вплинути на термін служби панелі.
- Зображення з яскравими кольорами (включаючи білий) можуть легко призвести до виникнення ефекту залишкового зображення. Уникайте відображення таких зображень протягом тривалого часу. В іншому випадку може з'явитися ефект залишкового зображення.

### **На екрані з'явилася біла смуга.**

- При тривалому користуванні телевізором відбувається автоматичний запуск функції оновлення панелі для зменшення ефекту залишкового зображення. Функція Panel refresh оновлення панелі керування активується після вимкнення телевізора. Протягом виконання функції оновлення панелі на екрані може відображатися біла смуга. Це не є ознакою несправності телевізора.

### **Повідомлення [Оновлення панелі не завершено...] не відображується на екрані.**

При тривалому користуванні телевізором відбувається автоматичний запуск функції оновлення панелі для зменшення ефекту залишкового зображення. Якщо телевізор увімкнений, кабель живлення не підключений до розетки, або якщо значення кімнатної температури вийде за межі діапазону від 10 °C до 40 °C протягом виконання функції оновлення панелі, її не буде завершено, і на екрані з'явиться це повідомлення.

- Якщо функція оновлення панелі була активована автоматично, вона буде перезапущена при вимкненні телевізора за допомогою пристрою дистанційного керування.
- Якщо функція оновлення панелі була активована вручну, її необхідно обрати знову.

# Технічні характеристики

## Система

### Система панелі

Панель керування з OLED (органічні світловипромінюючі діоди)

### Телевізійна система

Залежить від вибраної країни, регіону або моделі телевізора

Аналогова: B/G, D/K, I

Цифрова: DVB-T/DVB-C  
DVB-T2\*

Супутник\*: DVB-S/DVB-S2

### Система кольору

PAL/SECAM/NTSC3.58 (тільки відео)/NTSC4.43 (тільки відео)

### Покриття каналів

Залежить від вибраної країни, регіону або моделі телевізора

Аналогова: UHF/VHF/кабель

Цифрові: UHF/VHF/кабель

Супутник\*: Проміжна частота 950–2150 МГц

### Вихід звуку

10 Вт + 10 Вт + 10 Вт + 10 Вт + 10 Вт

### Безпроводова технологія

Протокол IEEE802.11ac/a/b/g/n

(Доступність технології IEEE802.11ac залежить від країни та регіону.)

Bluetooth 4.1

### Частотні діапазони

| <b>Бездротова LAN (IEEE802.11ac/a/b/g/n)</b> |                    |
|--|--------------------|
| Діапазон частот                              | Вихідна потужність |
| 2400 - 2483,5 МГц                            | < 20,0 dBm         |
| 5150 - 5350 МГц                              | < 20,0 dBm         |
| 5470 - 5850 МГц                              | < 20,0 dBm         |

| <b>Bluetooth</b>  |                    |
|-------------------|--------------------|
| Діапазон частот   | Вихідна потужність |
| 2400 - 2483,5 МГц | < 10,0 dBm         |

### RMF-TX220E

| <b>Bluetooth</b>  |                    |
|-------------------|--------------------|
| Діапазон частот   | Вихідна потужність |
| 2400 - 2483,5 МГц | < 10,0 dBm         |

## Версія програмного забезпечення

Телевізор: PKG . \_\_\_\_ . \_\_\_\_ .EUA

Натисніть **HELP** на пристрої дистанційного керування, щоб дізнатися версію програмного забезпечення.

Пристрій дистанційного керування: . \_ . . . .

Натисніть **HOME**, потім перейдіть до [Налаштування] → [Голосове дистанційне керування] → [Версія ПЗ].

Будь-які оновлення програмного забезпечення/мікропрограми для цього обладнання/пристроїв/компонентів в жодному разі не будуть порушувати відповідність Технічному регламенту радіообладнання.

\* Не всі телевізори підтримують технологію DVB-T2 чи DVB-S/S2 та мають роз'єм для супутникової антени.

## Вхідні та вихідні гнізда

### Антенна/кабель

Зовнішній роз'єм із опором 75 Ом для VHF/UHF

### Супутникова антена

Гніздовий роз'єм типу F, 75 Ом.

DISeq1.0, LNB 13 В/18 В, звук 22 кГц, передача одним кабелем EN50494.

### AV IN

Вхід Video/Audio (Відео/Аудіо) (міні-джек)

HDMI IN 1/2/3/4 (підтримка роздільної здатності 4K, сумісність із HDCP 2.2)

### Відео:

4096 × 2160p (50, 60 Гц)<sup>\*1\*2</sup>, 4096 × 2160p (24 Гц)<sup>\*1</sup>, 3840 × 2160p (50, 60 Гц)<sup>\*2</sup>, 3840 × 2160p (24, 25, 30 Гц), 1080p (30, 50, 60 Гц), 1080/24p, 1080i (50, 60 Гц), 720p (30, 50, 60 Гц), 720/24p, 576p, 576i, 480p, 480i, формати ПК<sup>\*3</sup>

<sup>\*1</sup> Якщо 4096 × 2160p є вхідним та [Широкоекранний режим] встановлено на [Нормальна], то роздільна здатність відображається як 3840 × 2160p пікселів. Для відображення 4096 × 2160p, встановіть [Широкоекранний режим] покази на [Повний 1] або [Повний 2].

<sup>\*2</sup> Тільки HDMI IN 2/3. Для підтримки 18 Гбіт/с налаштуйте [Формат сигналу HDMI] на [Розширений формат].

<sup>\*3</sup> Детальнішу інформацію див. у довідці.

### Аудіо:

5,1-канальна лінійно-імпульсна модуляція: 32/44,1/48/88,2/96/176,4/192 кГц 16/20/24 біти, Dolby Digital, Dolby Digital Plus і DTS

ARC (Зворотній аудіоканал) (тільки HDMI IN 3) (двоканальна лінійна імпульсно-кодова модуляція: 48 кГц, 16 біт, Dolby Digital, Dolby Digital Plus, DTS)

### Ⓞ DIGITAL AUDIO OUT (OPTICAL)

Цифровий оптичний роз'єм (двоканальна лінійна імпульсно-кодова модуляція: 48 кГц, 16 біт, Dolby Digital, DTS)

### AUDIO OUT Ⓞ / Ⓡ (стерео міні-гніздо)

Навушники, аудіовихід, сабвуфер

### ➔➔➔ 1, ➔➔➔ 2, SS ➔➔➔ 3 (HDD REC)\*1

Гніздо пристрою USB (SS ➔➔➔ 3, пристрій USB HDD для функції записування)

Порти USB 1 і 2 підтримують стандарт High Speed USB (USB 2.0)

Порт USB 3 підтримує стандарт Super Speed USB (USB 3.1 Gen 1)



Гніздо CAM (модуль обумовленого доступу)

### LAN

Роз'єм 10BASE-T/100BASE-TX (Залежно від робочого середовища мережі швидкість з'єднання може відрізнитися. Швидкість та якість передачі даних 10BASE-T/100BASE-TX не гарантуються для цього телевізора.)

## Інше

### Додаткові аксесуари

Кронштейн для настінного кріплення:  
SU-WL450

### Умови зберігання:

Продукцію зберігають в упакованому виді в темних, сухих, чистих, добре вентильованих приміщеннях, ізольованих від місць зберігання кислот і лугів. Температура зберігання\*: від -20 °C до +60 °C. Відносна вологість зберігання\*: < 80 % (без конденсації).

\*Примітка: неможливо отримати максимальні значення для обох параметрів одночасно.

Робоча температура: від 0 °C до 40 °C. Робоча відносна вологість: 10 % – 80 % (без конденсації).

## Живлення, технічні дані виробу та інше

### Вимоги до джерела живлення

220 В - 240 В змінного струму, 50 Гц

### Клас енергоефективності\*5

KD-65AF8: B  
KD-55AF8: B

### Розмір екрана (по діагоналі) (Прибл.)

KD-65AF8: 163,9 см / 65 дюймів  
KD-55AF8: 138,8 см / 55 дюймів

### Споживання електроенергії

У режимі [Стандартне]

KD-65AF8: 186 Вт  
KD-55AF8: 149 Вт

У режимі [Яскравий]

KD-65AF8: 501 Вт  
KD-55AF8: 392 Вт

### Середньорічне споживання електроенергії\*2

KD-65AF8: 258 кВт·г  
KD-55AF8: 207 кВт·г

### Споживання електроенергії в режимі очікування\*3\*4\*5

0,50 Вт (27 Вт у режимі оновлення програмного забезпечення/електронної програми телепередач)

### Роздільна здатність дисплея

3840 точок (по горизонталі) × 2160 рядків (по вертикалі)

### Вихідна потужність

USB 1/2

5 V  $\overline{\text{---}}$ , 500 mA (макс.)

USB 3

5 V  $\overline{\text{---}}$ , 900 mA (макс.)

## Розміри (прибл.) (ш × в × г)

### з настільною підпорою

KD-65AF8: 144,7 × 84,1 × 25,5 см  
KD-55AF8: 122,6 × 71,7 × 25,5 см

### без настільної підпори

KD-65AF8: 144,7 × 83,6 × 5,5 см  
KD-55AF8: 122,6 × 71,2 × 5,5 см

## Вага (прибл.)

### з настільною підпорою

KD-65AF8: 28 кг  
KD-55AF8: 22,2 кг

### без настільної підпори

KD-65AF8: 24,4 кг  
KD-55AF8: 18,7 кг

\*1 Не в усіх країнах і регіонах та не в усіх моделях телевізорів.

\*2 Річне споживання електроенергії за умови експлуатації телевізора 4 години на день, 365 днів на рік. Фактичний рівень споживання електроенергії залежить від режиму використання телевізора.

\*3 Вказане споживання електроенергії в режимі очікування досягається після того, як телевізор завершить усі внутрішні процеси.

\*4 Споживання електроенергії в режимі очікування збільшується, якщо телевізор підключено до мережі.

\*5 Етикетка з показниками енергоефективності постачається з пристроєм.



### Примітка

- Доступність аксесуарів залежить від країни, регіону, моделі та наявності на складі.
- Зовнішній вигляд і технічні характеристики можуть бути змінені без попередження.

## Примітки щодо функції цифрового телебачення

- Цифрове телебачення (цифрове телевізійне мовлення, супутникове та кабельне телебачення), інтерактивні послуги та мережеві функції можуть бути недоступними в деяких країнах і регіонах. Деякі функції можуть бути вимкненими або можуть не працювати належним чином для певних провайдерів і мережевих середовищ. Деякі постачальники послуг телебачення можуть нараховувати плату за свої послуги.
- Цей телевізор підтримує цифрове мовлення з використанням кодеків MPEG-2, H.264/MPEG-4 AVC та H.265/HEVC; водночас не гарантовано сумісність з усіма сигналами операторів / службовими сигналами, що можуть змінюватися з часом.

## Інформація про товарні знаки

- HDMI, HDMI High-Definition Multimedia Interface та логотип HDMI є торговельними марками або зареєстрованими торговельними марками HDMI Licensing Administrator, Inc. в США та інших країнах.
- Виготовлено за ліцензією компанії Dolby Laboratories. Dolby, Dolby Audio та емблема з подвійним D — торговельні марки компанії Dolby Laboratories.
- «BRAVIA», BRAVIA та BRAVIA Sync є торговельними знаками або зареєстрованими марками Sony Corporation.
- Gracenote, лого та логотип Gracenote, «логотип «За підтримки Gracenote»» є або зареєстрованими торговельними знаками або торговельними марками Gracenote, Inc. у США та/або інших країнах.
- Vewd® Core. Copyright 1995-2017 Vewd Software AS. All rights reserved.

- Google, Android TV, Google Play, Chromecast built-in, YouTube та інші відповідні знаки та логотипи є торговельними марками корпорації Google LLC.
- Wi-Fi®, Wi-Fi Alliance®, Wi-Fi Direct® та Miracast® є зареєстрованими торговельними знаками Wi-Fi Alliance.
- Wi-Fi Protected Setup™ є торговельним знаком Wi-Fi Alliance.
- Логотип Wi-Fi CERTIFIED™ є сертифікаційним знаком Wi-Fi Alliance.
- Патенти на стандарт DTS див. на веб-сайті <http://patents.dts.com>. Вироблено за ліцензією DTS, Inc. DTS, логотип, а також DTS разом із логотипом є зареєстрованими торговельними знаками, а «DTS Digital Surround» — торговельним знаком компанії DTS, Inc. © DTS, Inc. Усі права захищено.
- Текстова торгова марка і логотипи Bluetooth® — зареєстровані торгові марки, що є власністю Bluetooth SIG, Inc. Корпорація Sony Corporation використовує їх за ліцензією. Інші торговельні марки й товарні знаки належать відповідним власникам.
- Netflix є зареєстрованим торговельним знаком Netflix, Inc.
- DiSEqC™ є торговельним знаком EUTELSAT. Цей телевізор підтримує DiSEqC 1.0. Цей телевізор не призначений для керування моторизованих антен.
- TUXERA — зареєстрований торговельний знак Tuxera Inc. у США й інших країнах.
- Логотип USB-IF SuperSpeed USB (тризубець) є зареєстрованим торговельним знаком USB Implementers Forum, Inc. 
- Усі інші торгові марки належать відповідним власникам.





