



M2 IEBT SW

Вставные беспроводные
наушники

Инструкция по
эксплуатации



Оглавление

Важные указания по технике безопасности	2
Вставные беспроводные наушники M2 IEBT SW.....	4
Комплектация	6
Обзор изделия.....	7
Обзор наушников	7
Обзор пиктограмм.....	8
Обзор светодиодной индикации	10
Обзор кнопок	11
Начало работы	12
Основные сведения о зарядке	12
Сопряжение наушников	14
Использование наушников	17
Ношение наушников	17
Включение наушников.....	17
Выключение наушников	17
Регулировка громкости.....	18
Проверка оставшегося ресурса аккумулятора наушников.....	19
Воспроизведение музыки/видео	20
Управление воспроизведением музыки.....	21
Осуществление звонков через наушники	22
Функция голосового управления	24
Уход и обслуживание	25
Замена насадок	25
Хранение и обращение	26
Информация об аккумуляторной батарее	27
Устранение неполадок	28
Очистка ранее сопряженных устройств.....	29
Технические характеристики	30
Товарные знаки.....	31



Важные указания по технике безопасности

- ▶ Перед использованием изделия внимательно прочтите данную инструкцию по эксплуатации от начала до конца.
- ▶ Не используйте изделие, если оно содержит явные дефекты.
- ▶ Используйте изделие исключительно в местах, в которых разрешена беспроводная связь **Bluetooth®**.

Предотвращение нанесения вреда здоровью и возникновения несчастных случаев



- ▶ Оберегайте органы слуха от звуков высокой громкости. Длительное использование наушников с высоким уровнем громкости может привести к необратимому повреждению слуха. Наушники Sennheiser исключительно хорошо воспроизводят звук при низком и среднем уровне громкости.
- ▶ Не вставляйте наушники-вкладыши слишком глубоко в уши и никогда не вставляйте их без насадок. Всегда извлекайте наушники-вкладыши из ушей очень медленно и осторожно.



- ▶ Продукт является источником более сильных постоянных магнитных полей, которые могут вызывать помехи в работе кардиостимуляторов, имплантированных дефибрилляторов и других имплантатов. Всегда соблюдайте расстояние как минимум 10 см (3,94 дюйма) между компонентом продукта, содержащим магнит, и кардиостимулятором, имплантированным дефибриллятором или другим имплантатом.
- ▶ Храните изделие, аксессуары и упаковку вне досягаемости детей и животных, чтобы избежать несчастных случаев и опасности удушья.
- ▶ Не используйте изделие в ситуациях, требующих особого внимания (например, участвуя в дорожном движении или занимаясь высококвалифицированной работой).

Предотвращение повреждения и неправильного функционирования изделия

- ▶ Изделие должно всегда оставаться сухим. Не подвергайте его воздействию экстремальных температур, чтобы избежать коррозии и деформации. Нормальные рабочие температуры: от 10 до 40 °C.
- ▶ Используйте только приспособления, аксессуары и запасные части, поставляемые или рекомендуемые компанией Sennheiser.
- ▶ Очищайте изделие только мягкой сухой тканью.
- ▶ Используйте изделие с осторожностью и храните его в чистом месте, не содержащем пыли.



Использование по назначению и ответственность

Эти вставные беспроводные наушники предназначены для использования с мобильными устройствами (например, с мобильными музыкальными проигрывателями, мобильными телефонами, планшетами), поддерживающими беспроводную связь через **Bluetooth**. Под совместимыми устройствами **Bluetooth** подразумеваются устройства с поддержкой следующих профилей: профиль громкой связи (HFP), расширенный профиль распространения аудио (A2DP) и профиль дистанционного управления аудио- и видеоустройствами (AVRCP).

Любое использование этого изделия в целях, не указанных в соответствующих инструкциях по эксплуатации и руководствах по изделию, считается ненадлежащим.

Компания Sennheiser не несет ответственности за повреждения, вызванные неправильным обращением или использованием этого изделия, а также приспособлений и аксессуаров к нему.

Перед вводом изделия в эксплуатацию изучите применимые предписания законодательства своей страны и соблюдайте их.

Инструкции по безопасности для комплекта литий-полимерных аккумуляторов

ПРЕДУПРЕЖДЕНИЕ

В экстремальных случаях неправильное обращение или использование комплекта литий-полимерных аккумуляторов может привести к следующим последствиям:



- взрыву;
- выделению тепла;
- воспламенению;
- образованию дыма или газов.



Изделия со встроенными перезаряжаемыми аккумуляторами, непригодные для дальнейшего использования, следует сдавать в специальные приемные пункты или возвращать специализированному дилеру.



Используйте только аккумуляторные батареи и зарядные устройства, рекомендованные компанией Sennheiser.



Заряжайте изделия со встроенными перезаряжаемыми аккумуляторами при температуре окружающей среды от 10 до 40 °C.



Работающие от аккумуляторов изделия выключайте сразу же после окончания использования.



При длительных перерывах в использовании изделия регулярно заряжайте встроенные перезаряжаемые аккумуляторы (приблизительно каждые 3 месяца).



Не допускайте нагревания выше 70 °C. Например, не оставляйте под прямыми солнечными лучами и не бросайте в огонь.



Не заряжайте изделие, оснащенное встроенными перезаряжаемыми аккумуляторами, если оно имеет явные признаки поломки.

Вставные беспроводные наушники M2 IEBT SW

Вставные беспроводные наушники M2 IEBT SW отличаются безупречным стилем, высоким качеством звучания и универсальной портативностью. Превосходный дизайн наушников дополняется исключительным качеством звучания благодаря поддержке беспроводных технологий **Bluetooth 4.2** либо **Qualcomm® aptX™** или аудиокодека **AAC**.

Основные особенности

- Специальная конструкция звуковых каналов из нержавеющей стали обеспечивает высокоточную передачу звука.
- Поддержка **Qualcomm® aptX™** обеспечивает по-настоящему высококачественное звучание класса Hi-Fi.
- Поддержка **AAC** (расширенного звукового кодирования) повышает качество и прозрачность звука.
- 6 часов работы от аккумулятора и зарядка за 1,5 часа.

Bluetooth



Вставные беспроводные наушники M2 IEBT SW соответствуют стандарту технологии **Bluetooth** 4.2 и совместимы со всеми устройствами с поддержкой **Bluetooth** 1.1, 1.2, 2.0, 2.1, 3.0, 4.0, 4.1 и следующими профилями: профиль громкой связи (HFP), расширенный профиль распространения аудио (A2DP) и профиль дистанционного управления аудио- и видеоустройствами (AVRCP).

Qualcomm®
aptX™



aptX™

Звуковое кодирование AAC или aptX™ гарантирует чистый, живой и полноценный стереозвук. Благодаря такому кодированию вы не только слышите, но и ощущаете звук в соответствии с замыслом автора. Благодаря применению aptX™ технология **Bluetooth** способна обеспечивать качество беспроводной передачи звука, неотличимое от характеристик при наиболее высококачественном проводном соединении.

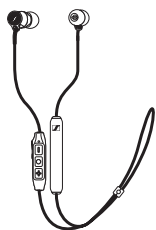
Qualcomm®
aptX™



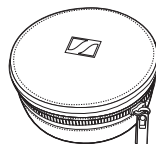
aptX™ LL

Аудиокодек Qualcomm® aptX™ LL (с низким уровнем запаздывания) позволяет вашему беспроводному устройству с поддержкой **Bluetooth**® воспроизводить звук в синхронном режиме с визуальными мультимедийными данными. Он уменьшает задержку и повышает скорость передачи звука на всех этапах, гарантируя пользователю высококачественное звучание с полной синхронизацией. Благодаря aptX Low Latency можно наслаждаться свободой беспроводной передачи звука в приложениях для игр и просмотра видео.

Комплектация



Наушники



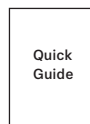
Чехол



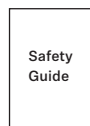
Насадки



USB-кабель для зарядки



Краткая инструкция

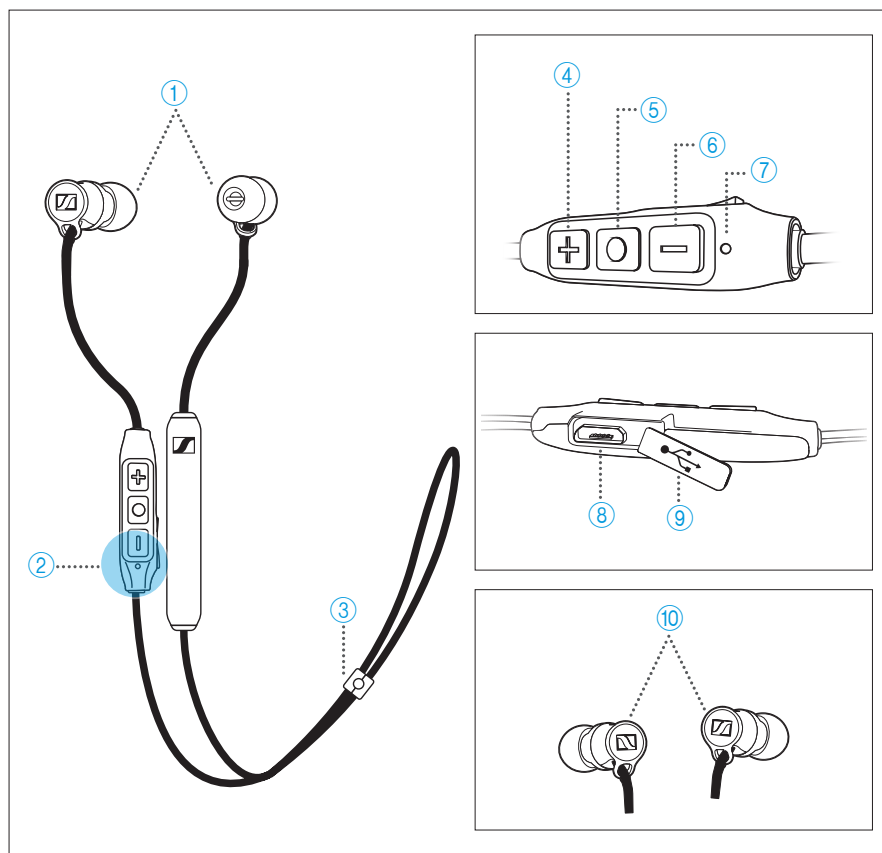


Инструкция по безопасности

i Для ознакомления со списком аксессуаров см. веб-сайт www.sennheiser.com. Для получения информации о поставщиках обратитесь к местному партнеру компании Sennheiser: www.sennheiser.com > Sales Partner (Торговые партнеры).

Обзор изделия

Обзор наушников



① Насадки

② Антенна **Bluetooth**
(расположение)

③ Кабельный фиксатор

④ Кнопка громкости/дорожки +

⑤ Многофункциональная кнопка

⑥ Кнопка громкости/дорожки -

⑦ Светодиодный индикатор




⑧ Вход Micro-USB

⑨ Крышка разъема Micro-USB




⑩ Магнитный держатель

Обзор пиктограмм






Пиктограммы нажатия кнопки

Пиктограмма	Значение
	Нажмите и немедленно отпустите кнопку.
	Нажмите кнопку дважды.
	Нажмите и удерживайте кнопку в течение 2 секунд.


Пиктограммы для светодиодной индикации

Пиктограмма	Значение
	Светодиодный индикатор горит.
	Интервалы указывают на мигание.
...	Светодиодный индикатор горит / непрерывно мигает.
	Время, в течение которого светодиодный индикатор горит перед миганием.

Примеры пиктограмм, которые могут использоваться в настоящем руководстве:

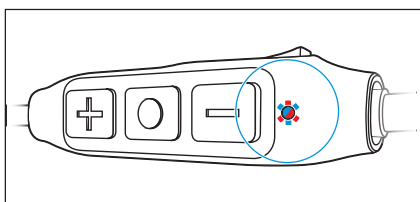
Пиктограмма	Значение
	Светодиодный индикатор непрерывно мигает.
	Светодиодный индикатор горит в течение 3 секунд, затем выключается, после чего цикл повторяется.
	Светодиодный индикатор горит, затем выключается на 2 секунды, после чего цикл повторяется.
	Светодиодный индикатор непрерывно горит.
	Светодиодный индикатор непрерывно мигает каждую секунду синим и красным цветом.

Пиктограмма «i»

 Примечания с пиктограммой «i» содержат полезную информацию об использовании наушников.

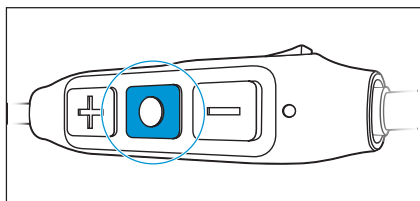
Обзор светодиодной индикации

Светодиодная индикация во время работы



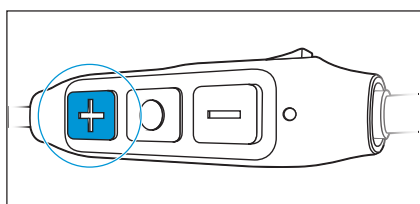
Светодиодный индикатор	Значение
	<p>Наушники включены.</p> <p>Наушники успешно сопряжены/соединены с устройством.</p>
	<p>Наушники отключаются.</p> <p>Не удалось выполнить сопряжение с устройством.</p>
	<p>Наушники находятся в режиме сопряжения.</p>
	<p>Входящий звонок.</p>
	<p>Настройки сопряжения с одним или несколькими устройствами успешно удалены из памяти наушников.</p>
	<p>Наушники находятся в режиме ожидания (например, сопряжены с устройством, но не соединены с ним).</p>

Обзор кнопок



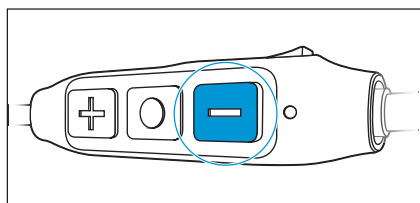
Многофункциональная кнопка

Нажатие	Функция	Страница
↓ 1x	Прием/завершение звонка. Прием входящего звонка и завершение активного звонка. Воспроизведение / приостановка воспроизведения композиции.	22 22 21
↓ 1s	Отклонение звонка. Передача звонка между наушниками и смартфоном.	22 23
↓ 2x	Прием входящего звонка и удержание активного разговора / переключение между 2 звонками.	22
↓ 3x	Активация голосового управления.	24



Кнопка громкости/дорожки +

Нажатие	Функция	Страница
↓ 1x	Увеличение громкости.	18
↓ 1s	Воспроизведение следующей композиции.	21



Кнопка громкости/дорожки -

Нажатие	Функция	Страница
↓ 1x	Уменьшение громкости.	18
↓ 1s	Воспроизведение предыдущей композиции.	21

Начало работы



Основные сведения о зарядке



1.5 h

Полный цикл зарядки аккумулятора длится около 1,5 часов. Перед первым использованием наушников необходимо непрерывно заряжать перезаряжаемый аккумулятор до максимального уровня заряда.

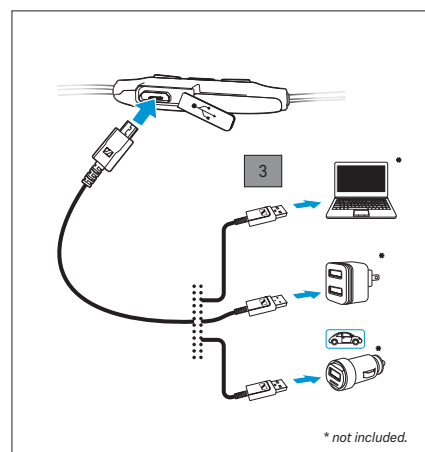
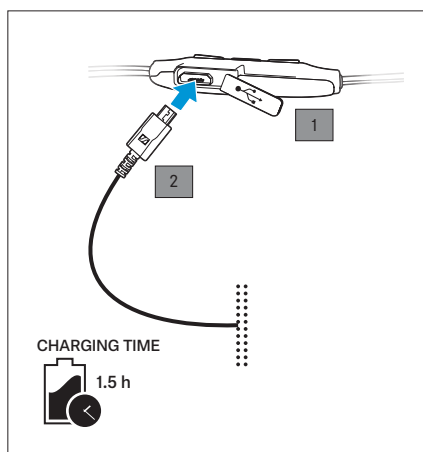
Зарядку наушников рекомендуется выполнять только с помощью входящего в комплект USB-кабеля. При зарядке с использованием внешнего сетевого адаптера USB рекомендуется применять адаптер с выходным номиналом не ниже 500 мА.

Светодиодный индикатор	Значение
	Выполняется зарядка
	Зарядка завершена

Зарядка наушников

1. Откройте крышку разъема Micro-USB для доступа к входу Micro-USB.
2. Вставьте штекер Micro-USB зарядного кабеля во вход Micro-USB наушников.
3. Вставьте штекер USB в USB-порт компьютера. При использовании внешнего сетевого адаптера вставьте штекер USB в сетевой адаптер или в зарядный автомобильный адаптер USB и подключите адаптер к источнику питания.

В зависимости от ресурса аккумулятора наушников светодиод будет мигать/гореть непрерывно. В наушниках используется интеллектуальная технология зарядки аккумуляторов, предотвращающая избыточную зарядку.



i Время зарядки может увеличиться, если температура окружающей среды будет ниже 15 °С.

Сопряжение наушников

ОСТОРОЖНО

Опасность поломки!



Передающиеся с мобильных телефонов радиоволны могут отрицательно влиять на работу чувствительных незащищенных устройств.

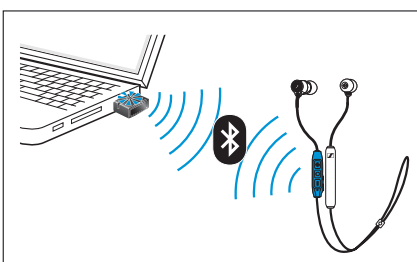
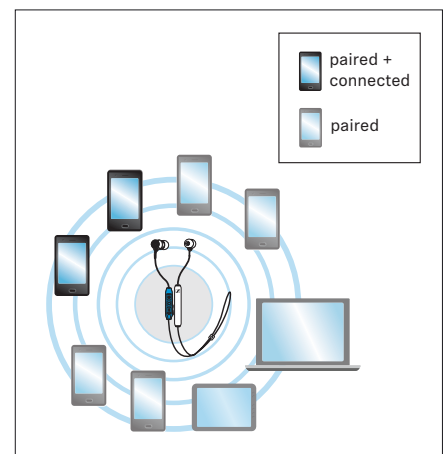
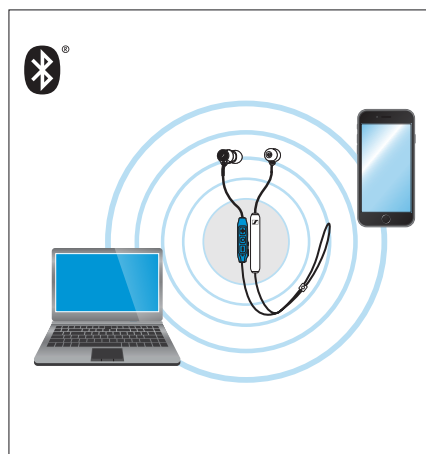
- ▶ Выполняйте звонки с наушников только в местах, где разрешена связь **Bluetooth**.

Вставные беспроводные наушники M2 IEBT SW соответствуют стандарту **Bluetooth** 4.2. Для успешной беспроводной передачи данных по технологии **Bluetooth** необходимо выполнить сопряжение наушников с совместимым устройством **Bluetooth**, поддерживающим следующие профили:

- ▶ профиль громкой связи (HFP);
- ▶ профиль дистанционного управления аудио- и видеоустройствами (AVRCP);
- ▶ расширенный профиль распространения аудио (A2DP).

При первом включении наушников они автоматически переходят в режим сопряжения. Если наушники уже сопрягались с несколькими устройствами, при включении они автоматически попытаются соединиться с последними двумя подключенными устройствами **Bluetooth**. В памяти наушников может сохраняться до восьми профилей подключения, т. е. они запоминают до восьми устройств **Bluetooth** или смартфонов, с которыми были сопряжены.

При сопряжении наушников с девятым устройством **Bluetooth** сохраненный в памяти профиль подключения к наименее часто используемому устройству **Bluetooth** будет перезаписан. При необходимости повторно установить соединение с перезаписанным устройством **Bluetooth** следует повторно выполнить сопряжение между ним и наушниками.



- i** Для сопряжения и подключения наушников к ПК или устройству Mac рекомендуется использовать USB-ключ **Bluetooth** от Sennheiser (например, BTD 800 USB).



Сопряжение наушников с устройством Bluetooth

Во время выполнения этой процедуры выключенные наушники должны находиться на расстоянии не более 20 см от смартфона.

i При первом включении наушников они автоматически переходят в режим сопряжения.

1. Нажмите и удерживайте многофункциональную кнопку в течение 4 секунд.

Вы услышите голосовое сообщение «Power on» (Питание включено) и короткий звуковой сигнал. Светодиодный индикатор одновременно мигает синим и красным цветом. Наушники находятся в режиме сопряжения.

2. Активируйте **Bluetooth** на смартфоне.

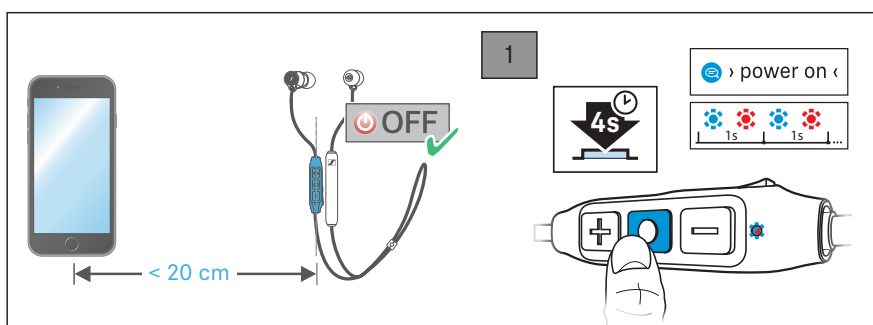
3. Запустите поиск устройств **Bluetooth** со смартфона.

При этом отобразятся все активные устройства **Bluetooth**, располагающиеся вблизи смартфона.

4. В списке найденных устройств **Bluetooth** выберите «*** IE FREE».

При необходимости введите PIN-код по умолчанию: 0000.

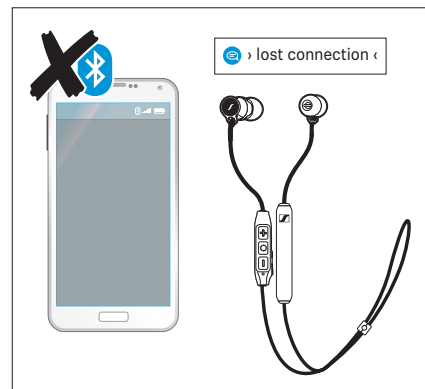
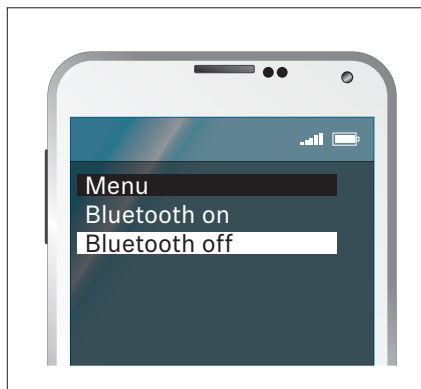
При успешном сопряжении вы услышите голосовое сообщение «Connected» (Подключено). Светодиодный индикатор 3 раза мигнет синим цветом.



i Если в течение 5 минут соединение не будет установлено, режим сопряжения отключится и наушники выключатся. При необходимости повторно выполните сопряжение.

Отключение наушников от устройства Bluetooth

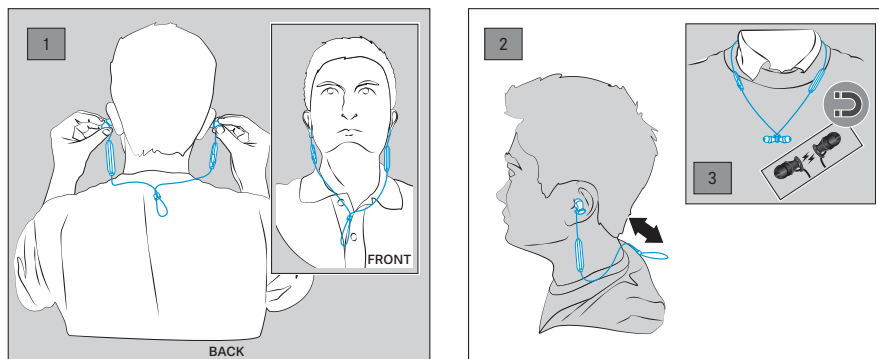
- ▶ Деактивируйте **Bluetooth** на вашем смартфоне.
Наушники отключены от смартфона. После этого наушники выполнят поиск других сопряженных устройств. Если устройство не найдено, вы услышите голосовое сообщение «Lost connection» (Соединение потеряно). Наушники перейдут в режим ожидания.



Использование наушников

Ношение наушников

1. Вставные наушники можно надевать сзади или спереди.
2. Отрегулируйте кабельный фиксатор для максимального комфорта.
3. В случае необходимости прижмите магнитные держатели друг к другу для надежной фиксации вставных наушников на шее.



i По умолчанию в комплект наушников входят насадки среднего размера. При необходимости замените насадки, выбрав размер, который идеально подойдет для ваших ушей.

Включение наушников

ПРЕДУПРЕЖДЕНИЕ

Высокая громкость звука опасна!



Прослушивание аудио на большой громкости в течение длительного времени может приводить к непоправимому повреждению слуха.

- ▶ Прежде чем надевать наушники, установите на них низкую громкость.
- ▶ Избегайте непрерывного воздействия высокоуровневых шумов.

- ▶ Нажмите и удерживайте multifunctional кнопку в течение 2 секунд. Вы услышите голосовые сообщения «Power on» (Питание включено) и «Connected» (Подключено). Светодиодный индикатор 3 раза мигнет синим цветом.

i При включении наушников убедитесь в том, что режим **Bluetooth** активирован на смартфоне.

Выключение наушников

- ▶ Нажмите и удерживайте multifunctional кнопку в течение 4 секунд. Вы услышите голосовое сообщение «Power off» (Питание отключено). Светодиодный индикатор 3 раза мигнет красным цветом.

Регулировка громкости

ПРЕДУПРЕЖДЕНИЕ

Высокая громкость звука опасна!



Прослушивание аудио на большой громкости в течение длительного времени может приводить к непоправимому повреждению слуха. При переключении между источниками звукового сигнала может существенно измениться громкость, что может привести к необратимому повреждению слуха.

- ▶ Прежде чем надевать наушники и переключаться между источниками звукового сигнала, установите на них низкую громкость.
- ▶ Избегайте непрерывного воздействия высокоуровневых шумов.

В соответствии со своими предпочтениями можно регулировать громкость звучания музыки и телефонных звонков.






- ▶ Для увеличения или уменьшения громкости один раз нажмите кнопку громкости/дорожки + или –.
При достижении минимального или максимального уровня громкости вы услышите предупредительный сигнал.

Нажатие	Функция
	<p>Увеличивает громкость</p>
	<p>Уменьшает громкость</p>

Проверка оставшегося ресурса аккумулятора наушников

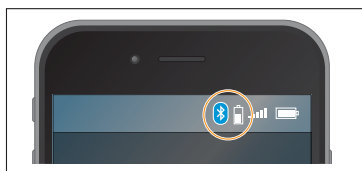
Можно проверить оставшееся время воспроизведения и разговора, когда наушники находятся в состоянии покоя, не воспроизводят музыку в активном режиме и не используются для звонков.

- Быстро нажмите и отпустите кнопку громкости/дорожки –. Вы услышите голосовое сообщение с указанием оставшегося времени воспроизведения.

Голосовое сообщение	Светодиодный индикатор	Значение
«Recharge headset» (Перезарядите гарнитуру)		Аккумулятор почти разряжен (осталось менее 2 % заряда)
«Below 1 hours play time» (Осталось менее 1 часа воспроизведения)		Заряд аккумулятора менее 10 %
«Between 1 and 2 hours play time» (Осталось от 1 до 2 часов воспроизведения)		Заряд аккумулятора менее 20 %
«Between 2 and 4 hours play time» (Осталось от 2 до 4 часов воспроизведения)		Заряд аккумулятора менее 50 %
«Between 4 and 6 hours play time» (Осталось от 4 до 6 часов воспроизведения)		Заряд аккумулятора более 50 %

Индикатор времени работы от аккумулятора на устройстве

Время работы наушников от аккумулятора также может отображаться на экране смартфона или другого устройства.



Воспроизведение музыки/видео



Если источник звукового сигнала поддерживает аудиокодек AAC, aptX или aptX LL, вставные беспроводные наушники M2 IEBT SW будут автоматически воспроизводить музыку с непревзойденным качеством и высокой четкостью. Если источник звукового сигнала не поддерживает ни один из этих аудиокодеков, вставные беспроводные наушники M2 IEBT SW будут воспроизводить музыку с обычным качеством.

Если вы используете наушники для просмотра видео на устройстве с поддержкой кодека aptX LL, синхронизация звука с визуальными мультимедийными данными автоматически оптимизируется, позволяя получать аудиовизуальную информацию с высокой точностью.

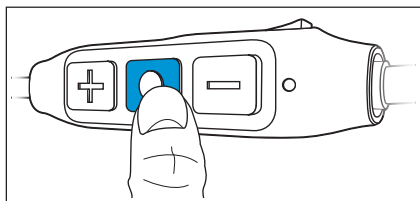
- ▶ Выполните сопряжение и соедините наушники со смартфоном (см. стр. 14).
- ▶ Проигрывайте музыку/видео на смартфоне или другом устройстве. Музыка звучит из вставных беспроводных наушников M2 IEBT SW.

Управление воспроизведением музыки

Указанные ниже функции прослушивания музыки доступны при соединении наушников и вашего устройства через **Bluetooth**. Некоторые модели смартфонов и музыкальные проигрыватели могут поддерживать не все функции.

Воспроизведение/приостановка музыки

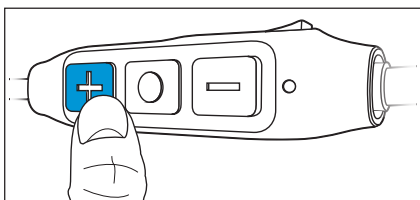
- Быстро нажмите и отпустите multifunctional кнопку.



Нажатие	Функция
	Воспроизведение/ приостановка музыки

Воспроизведение следующей композиции

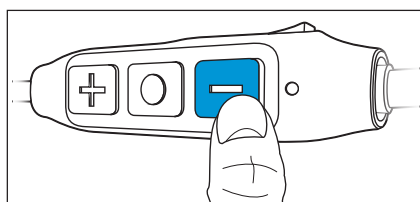
- Нажмите и удерживайте кнопку громкости/дорожки + в течение секунды для воспроизведения следующей композиции.



Нажатие	Функция
	Воспроизведение следующей композиции в списке воспроизведения

Воспроизведение предыдущей композиции

- Нажмите и удерживайте кнопку громкости/дорожки - в течение секунды для воспроизведения предыдущей композиции.



Нажатие	Функция
	Воспроизведение предыдущей композиции в списке воспроизведения

Осуществление звонков через наушники

Указанные ниже функции звонков доступны при соединении наушников и смартфона через **Bluetooth**. Некоторые модели смартфонов могут поддерживать не все функции.



Осуществление звонка

► Наберите необходимый номер на смартфоне.

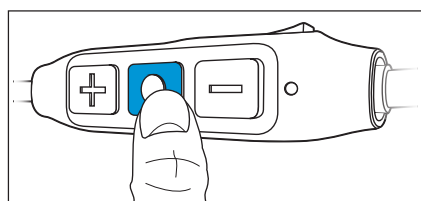
i Если ваш смартфон не переводит звонок на наушники автоматически, выберите в смартфоне вставные беспроводные наушники M2 IEBT SW (** IE FREE) в качестве источника звукового сигнала. При необходимости см. инструкцию по эксплуатации смартфона.

Принятие/отклонение/завершение звонка

Если наушники подключены к смартфону, то при принятии звонка вы услышите в наушниках мелодию звонка. При этом светодиодный индикатор будет мигать фиолетовым цветом.

Если во время поступления звонка воспроизводится музыка, воспроизведение будет приостановлено до окончания вызова.





► Нажмите multifunctional button соответствующим образом.



Нажатие	Функция	Сигнал
1x ↓		Принятие звонка
1x ↓		Завершение звонка «Call ended» (Звонок завершен)
1s ↓		Отклонение звонка «Call rejected» (Звонок отклонен)
1x ↓		Прием входящего звонка и завершение активного звонка.
2x ↓		Перевод звонка в режим ожидания
2x ↓		Прием входящего звонка и удержание активного звонка
2x ↓		Переключение между 2 активными звонками.
1s ↓		Отклонение входящего звонка и продолжение активного звонка.

Отключение/включение микрофона для звонка





- ▶ Дважды быстро нажмите многофункциональную кнопку во время звонка.

Нажатие	Функция	Сигнал
	 Отключение микрофона для звонка	
	 Включение микрофона для звонка	

Передача звонка с наушников или на наушники

После установления соединения для звонка можно переводить звонок между наушниками и смартфоном.





- ▶ Нажмите и удерживайте многофункциональную кнопку в течение секунды.

Нажатие	Функция	Сигнал
	 Передача звонка с наушников на смартфон.	
	 Передача звонка со смартфона на наушники.	

Повторный набор номера

Эта функция доступна, когда наушники не используются для прослушивания музыки или совершения телефонного звонка.



- ▶ Дважды нажмите многофункциональную кнопку.

Нажатие	Функция	Сигнал
	 Повторный набор последнего номера.	«Redialing» (Повторный набор номера)
	 Отмена повторного набора номера.	«Call ended» (Звонок завершен)

Функция голосового управления

Эта функция доступна, когда наушники не используются для телефонных звонков.

1. Трижды нажмите многофункциональную кнопку.

Нажатие	Функция	Сигнал
	 Начало голосового управления.	«Voice dialing» (Голосовой набор)

2. Произнесите голосовую команду, например «Call Jane» (Позвонить Джейн).
На смартфоне с функцией **Bluetooth** выполняется вызов номера Джейн.

Уход и обслуживание

ОСТОРОЖНО

Жидкости могут повредить электронные компоненты изделия!



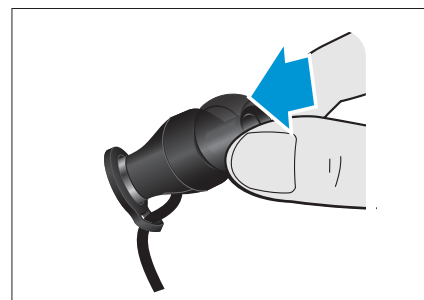
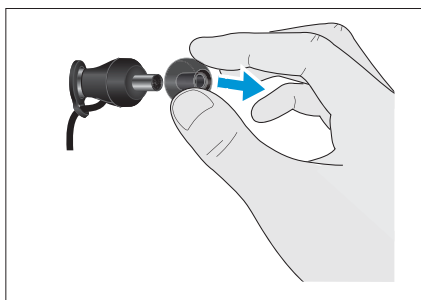
Жидкости, попадающие внутрь корпуса изделия, могут вызывать короткое замыкание и повредить электронные компоненты.

- ▶ Держите все жидкости подальше от изделия.
- ▶ Не используйте растворители и моющие средства.

Замена насадок

Можно устанавливать различные насадки в соответствии с размером ушного канала. Запасные насадки можно приобрести у местного партнера Sennheiser.

1. Слегка потяните насадку, снимая ее со звукового канала, а затем отсоедините полностью.
2. Закрепите новую насадку, надев ее на звуковой канал. Убедитесь, что она надежно зафиксирована.



Хранение и обращение

Для поддержания безупречного состояния наушников, а также во избежание порезов и царапин следует всегда хранить их в чехле в случае неиспользования или транспортировки.

Информация об аккумуляторной батарее

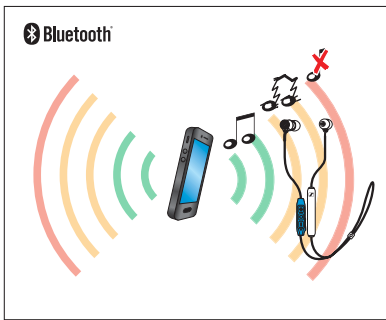
Компания Sennheiser гарантирует, что аккумуляторная батарея на момент приобретения наушников/гарнитуры имеет оптимальные характеристики. Если после приобретения в течение гарантийного периода вы заподозрите, что аккумуляторная батарея неисправна, немедленно передайте наушники/гарнитуру любому сервисному партнеру Sennheiser.

Устранение неполадок

Проблема	Возможная причина	Возможное решение	Страница
Не получается включить наушники	Нулевой заряд аккумулятора	Зарядите наушники.	13
Отсутствует звуковой сигнал	Наушники не сопряжены с передающим устройством	Проверьте, сопряжены ли наушники. При необходимости повторно выполните сопряжение наушников с устройством.	14
	Слишком низкий уровень громкости	Увеличьте громкость.	18
	Наушники выключены	Включите наушники.	17
Невозможно подключить наушники	Смартфон выключен	Включите смартфон.	
	На вашем смартфоне не включена связь Bluetooth	Активируйте Bluetooth на смартфоне.	
Наушники не реагируют на нажатие кнопок	Ошибочное функционирование наушников	Очистите настройки сопряжения на наушниках и снова выполните сопряжение.	29

Если возникнет проблема, которая не указана в таблице, или указанные решения не приведут к устранению проблемы, обратитесь за помощью к сервисному партнеру, авторизованному компанией Sennheiser.

Найти сервисного партнера Sennheiser в своей стране вы можете на сайте www.sennheiser.com.



Превышение диапазона передачи Bluetooth

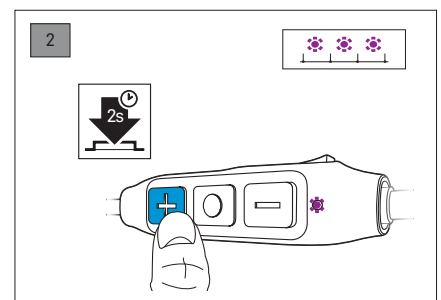
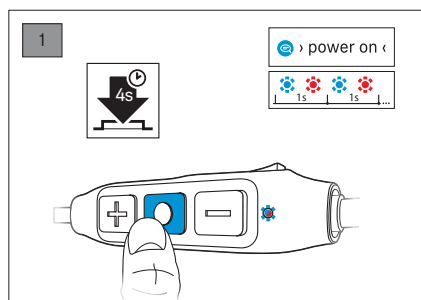
Звонки и потоковая передача по беспроводной связи доступны только в диапазоне досягаемости **Bluetooth** вашего смартфона. Диапазон передачи данных значительно зависит от условий среды, например от толщины стен, их материала и т. п. При отсутствии преград на линии передачи диапазон передачи для большинства смартфонов и устройств **Bluetooth** составляет до 10 метров.

Если наушники находятся за пределами диапазона передачи **Bluetooth** со смартфона, качество звука ухудшится, а также прозвучит голосовое сообщение «Lost connection» (Соединение потеряно). При этом соединение будет окончательно прервано. Можно повторно выполнить подключение (при возвращении в диапазон передачи **Bluetooth**). При этом вы услышите голосовое сообщение «Connected» (Подключено).

► Для повторного соединения нажмите многофункциональную кнопку.

Очистка ранее сопряженных устройств

1. Переведите наушники в режим сопряжения (см. стр. 14).
Светодиодный индикатор мигает синим и красным цветом. Наушники находятся в режиме сопряжения.
2. Нажмите и удерживайте кнопку громкости/дорожки + в течение 2 секунд.
Светодиодный индикатор 3 раза мигнет фиолетовым цветом. Наушники окончательно отключатся от всех устройств и немедленно перейдут в режим сопряжения.



Технические характеристики

Вставные беспроводные наушники

Прилегание к ушам	Ушной канал
Частотный диапазон	15—22 000 Гц
Принцип преобразования	Динамический
Уровень звукового давления (SPL)	112 дБ (пассивн.: 1 кГц / 0 дБ полной шкалы)
ПКГ (1 кГц, 100 дБ)	< 0,5 %
Диаграмма направленности (звук речи)	Всенаправленный
Входная мощность	3,7 В постоянного тока; 100 мАч: встроенный перезаряжаемый литий-полимерный аккумулятор 5 В постоянного тока; 500 мА: зарядка через USB
Время работы	До 6 часов (A2DP) / 8.5 часов (HFP)
Температурный диапазон	Эксплуатация: от 0 до 40 °С Хранение: от -25 до 70 °С
Максимальное значение статического магнитного поля возле поверхности	100 мТ
Длительность зарядки	1,5 ч
Масса	Прибл. 17 г



Bluetooth

Версия	4.2, класс 1
Частота передачи	2402—2480 МГц
Тип модуляции	Гауссовская частотная манипуляция (GFSK), дифференциальная квадратурная фазовая манипуляция (π/4 DQPSK)
Профили	HFP, AVRCP, A2DP
Выходная мощность РЧ	10 мВт (макс.)
Поддерживаемые кодеки	SBC, AAC, aptX, aptX LL

Товарные знаки

Словесный знак и логотип **Bluetooth**[®] являются зарегистрированными товарными знаками, владельцем которых является компания **Bluetooth SIG, Inc.** Любое использование таких товарных знаков компанией Sennheiser electronic GmbH & Co. KG осуществляется по лицензии.

Qualcomm aptX (продукт Qualcomm Technologies International, Ltd. Qualcomm)—товарный знак Qualcomm Incorporated, зарегистрированный в США и других странах, используется по разрешению; aptX — товарный знак Qualcomm Technologies International, Ltd., зарегистрированный в США и других странах, используется по разрешению.

Другие названия компаний и изделий, упомянутые в настоящем документе, являются товарными знаками соответствующих владельцев.

Sennheiser electronic GmbH & Co. KG

Am Labor 1, 30900 Wedemark, Germany
www.sennheiser.com

Publ. 08/18, A04