

# Roland



## ВОКАЛЬНЫЙ ТРЕНАЖЕР VT-12

руководство пользователя

# Это вы можете!

VT-12 – идеальный инструмент для совершенствования навыков вокалиста.

VT-12 позволяет работать где угодно и когда угодно – дома и в студии, соло и в ансамбле.

## Проверка чистоты интонирования

VT-12 распознает высоту одного или двух одновременно звучащих голосов!

При разучивании дуэтов последняя функция позволяет проверить, насколько чисто вы строите интервалы.



## Работа с метрономом

VT-12 помогает выдерживать нужный темп при пении соло или при репетиции акапельного произведения в ансамбле.



## Вокальные упражнения

VT-12 – эффективный помощник для разогрева связок и работы над вокальными упражнениями. Используйте встроенные треки для разогрева перед выходом на сцену или для совершенствования техники и выразительности исполнения.



### Понятие “трека”

В память VT-12 встроены готовые музыкальные записи – “треки”, которые помогут при разогреве или при работе над упражнениями. Помимо встроенных треков, можно создавать свои собственные записи (см. стр. 14).

# Оглавление

Это вы можете!.....	2
Описание панелей .....	5
Лицевая панель .....	5
Боковая панель (коммутация).....	6
До начала работы с VT-12 .....	8
Установка батарей .....	8
Включение питания .....	9
Использование наклейки DoReMi .....	9
Советы по работе с VT-12.....	10
Работа с подставкой.....	10
Интонирование .....	11
Упражнения .....	13
Запись и разучивание любимой пьесы .....	14
Работа с метрономом .....	15
Устранение неполадок.....	16
Маршрутизация сигнала.....	17
Технические характеристики .....	18
ПРАВИЛА БЕЗОПАСНОСТИ .....	19
ВАЖНЫЕ ЗАМЕЧАНИЯ.....	22



Прежде чем приступить к работе с прибором, прочтите внимательно разделы «ПРАВИЛА БЕЗОПАСНОСТИ» (стр. 19) и «ВАЖНЫЕ ЗАМЕЧАНИЯ» (стр. 22). В них содержится важная информация относительно безопасного обращения с прибором. Для того чтобы работа с прибором была долгой и плодотворной, прочтите данное Руководство целиком. Сохраните его в качестве справочника по работе с прибором.

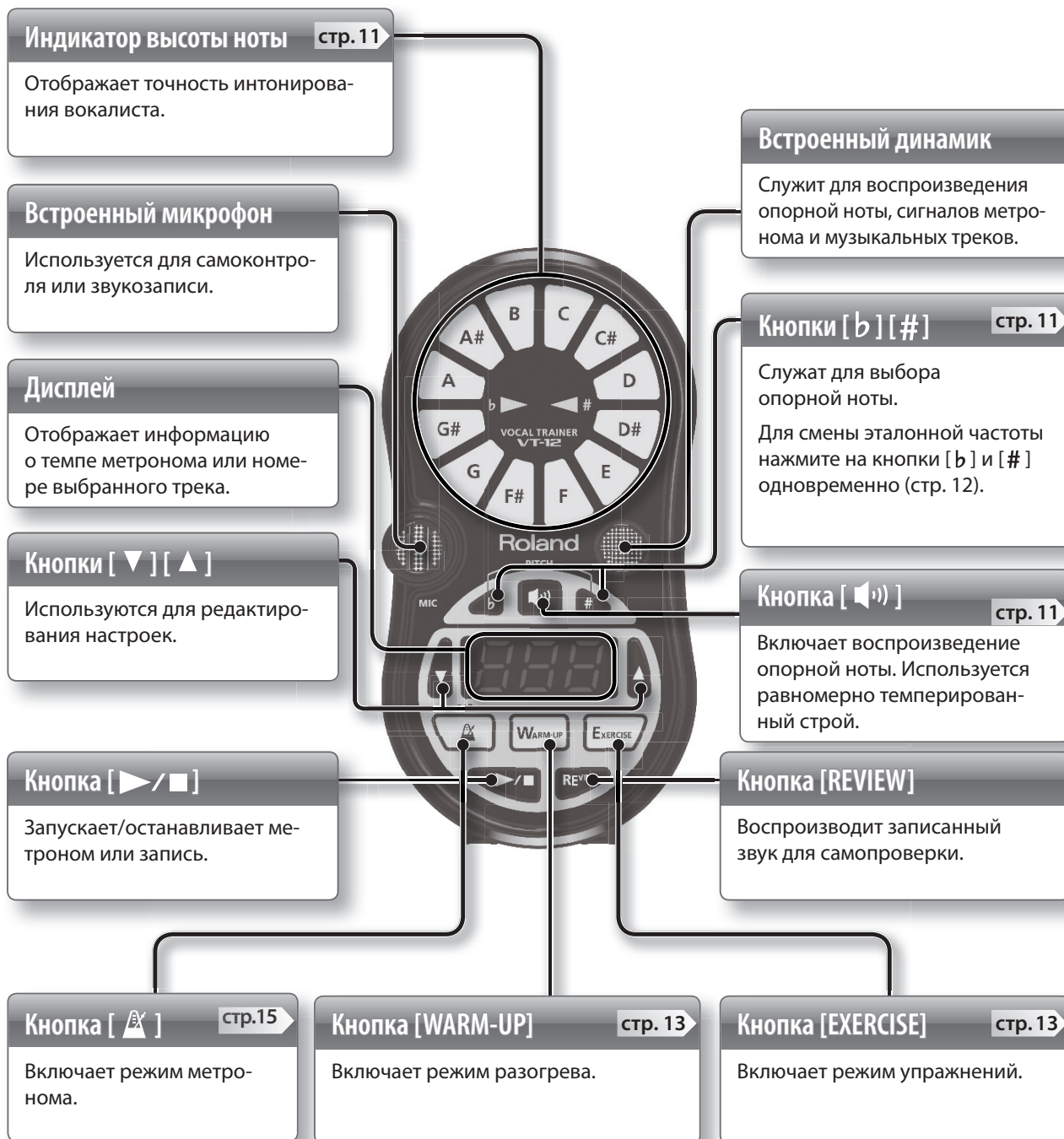
Copyright © 2012 ROLAND CORPORATION

Все права защищены. Никакая часть данной публикации не может быть воспроизведена ни в каком виде без письменного разрешения ROLAND CORPORATION.

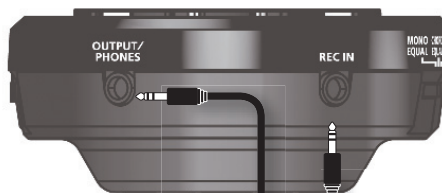
Roland – зарегистрированная торговая марка, принадлежащая Roland Corporation в США и других странах.

# Описание панелей

## Лицевая панель



## Боковая панель (коммутация)



### Разъем OUTPUT/PHONES

Служит для подключения наушников (приобретаются отдельно) или внешнего оборудования.



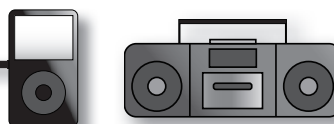
### Разъем REC IN

стр. 14

Служит для подключения внешнего звукового проигрывателя или музыкального центра (через кабель с 3,5-мм разъемом "джек").

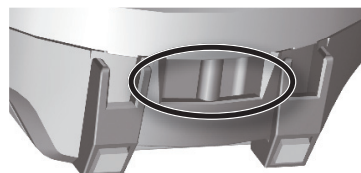
Используется для записи в память прибора любимых музыкальных пьес для дальнейшей работы с упражнениями.

Для коммутации соедините кабелем выход проигрывателя (например, на наушники) с разъемом REC IN.



### Держатель для ремешка

Служит для крепления ремешка для переноски (приобретается отдельно).



### Режим распознавания

стр. 11

Выбирает режим распознавания высоты ноты.

### Переключатель [MIC VOLUME]

Управляет громкостью микрофона.

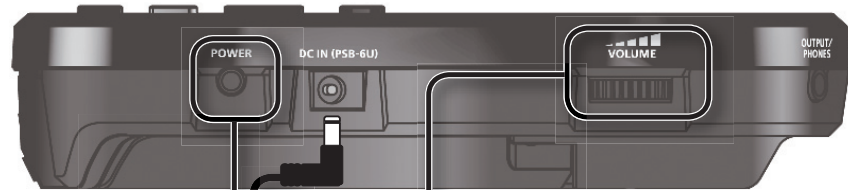


**H:** высокая громкость

**L:** низкая громкость

**OFF:** отключен

\* В позиции "OFF" высота нот не определяется.



## Кнопка [POWER]

стр. 9

Для включения/отключения питания удерживайте нажатой эту кнопку.

## Регулятор [VOLUME]

Управляет громкостью встроенного динамика или наушников.

## Разъем DC IN

Служит для подключения блока питания (PSB-6U; приобретается отдельно).

\* Используйте только указанный тип блока питания (PSB-6U); подключайтесь только к розетке с указанным напряжением. Во избежание поломки прибора не используйте блоки питания других типов.

Располагайте блок питания так, чтобы индикатор (см. рис.) был расположен сверху, а сторона с текстовой информацией – снизу. При включении в сеть индикатор питания загорается.

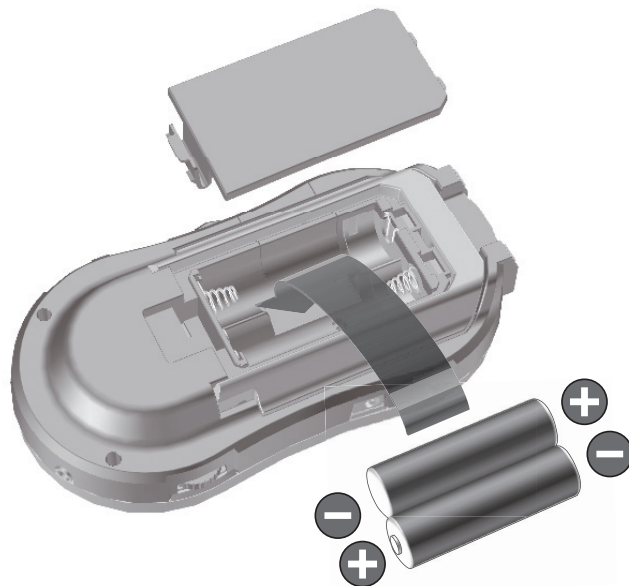
## Правила безопасности при коммутации

- Во избежание повреждения оборудования всегда убирайте громкость всех приборов до нуля до начала подключения.
- При работе с внешним динамиком, в зависимости от взаимного расположения прибора и внешнего динамика, может возникнуть акустическая обратная связь (вой/свист). В этом случае:
  1. Измените расположение встроенного микрофона относительно динамика.
  2. Разместите прибор на большем расстоянии от внешнего динамика.
  3. Уменьшите уровень громкости.
  4. Установите переключатель [MIC VOLUME] в положение "OFF".

# До начала работы с VT-12

## Установка батарей

Вставьте батареи из комплекта поставки (две батареи формата AA) в батарейный отсек, как показано на рисунке, внимательно следя за соблюдением полярности.



### Правила безопасности при обращении с батареями

- Если батареи разряжены на дисплей выводится "L". Если это произошло, установите свежие батареи.
- При неправильном обращении батареи могут протечь, взорваться, нанести травму или повредить оборудование. Соблюдайте следующие правила обращения с батареями:
  - Соблюдайте правильную полярность. Следуйте всем инструкциям, находящимся на корпусе батареи.
  - Не используйте вместе новые и старые батареи. Не используйте вместе батареи разных типов.
  - Если прибор не используется длительное время, извлекайте батареи из отсека.
  - Никогда не храните батареи вместе с металлическими предметами, например, шариковыми ручками, булавками и т.д.
  - Утилизируйте отработанные батареи соответственно местному законодательству об охране окружающей среды.
- Неграмотное обращение с батареями, аккумуляторами или зарядными устройствами может привести к протеканию, перегреву, взрыву или пожару. Прочтите и соблюдайте все инструкции к батареям, аккумуляторам и зарядным устройствам.
- При работе с аккумуляторами используйте только зарядное устройство, рекомендованное фирмой-производителем аккумулятора.
- Для автономной работы данный прибор использует щелочные батареи или никель-металгидридные аккумуляторы.
- При работе от батарей отсоединяйте сетевой адаптер от прибора.
- Даже при установленных батареях прибор отключится при подключении/отключении кабеля блока питания.
- Приблизительное время работы от батарей:
  - щелочные: 6 часов
  - \* Данное значение может варьироваться в зависимости от характеристик батарей или условий окружающей среды.



## Включение питания

\* По окончании подключения (стр. 6) используйте следующую процедуру для включения питания приборов.



**1** Установите регулятор [VOLUME] в минимальное положение.

**2** Удерживайте кнопку [POWER] для включения питания.

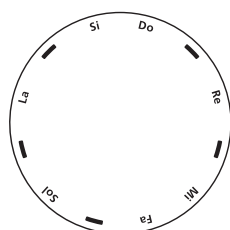
### Предупреждения относительно электропитания

- Данный прибор автоматически выключается спустя 30 минут после последней манипуляции с ним (даже если включен метроном).
- Перед включением/отключением питания обязательно убирайте громкость до нуля. Даже при нулевой громкости при включении/отключении слышен слабый звук. Это нормально и не является неисправностью.
- Данный прибор оборудован предохранительной схемой. Между включением питания и началом работы должна пройти пауза в несколько секунд.

## Использование наклейки DoReMi

Установив диск-наклейку DoReMi (входит в комплект поставки) на индикатор высоты, можно использовать показания индикатора для проверки тональности.

Например, для проверки нот при транспозиции упражнения в исходной тональности "до" просто поверните наклейку DoReMi так, чтобы метка "Do" указывала на текущую тонику.



Наклейка DoReMi



## До начала работы с VT-12

### Советы по работе с VT-12

Пойте, держа VT-12 в руке, как показано на иллюстрации.

Используйте наушники для проверки точности интонирования при воспроизведении музыкальных записей или при работе с метрономом.

Наушники позволяют контролировать чистоту интонирования более точно. С ними также намного легче прослышать сделанную запись.



#### ЗАПОМНИТЕ

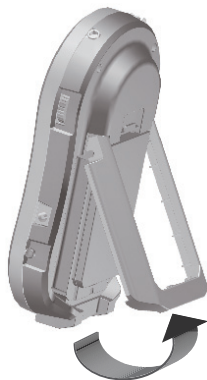
Если индикатор высоты не работает или работает неправильно, проверьте настройки переключателя [MIC VOLUME] (стр. 6).

### Работа с подставкой

Подставка позволяет устанавливать VT-12 вертикально.

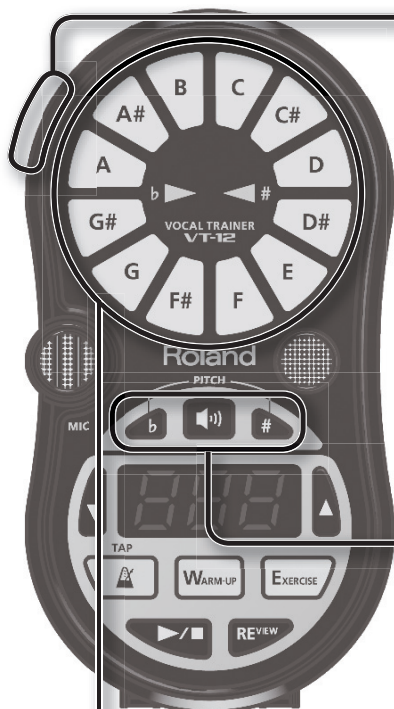
При использовании VT-12 с вокальным ансамблем подставка позволяет удобно разместить прибор на столе или другой горизонтальной поверхности.

В этом случае VT-12 должен располагаться на расстоянии около 1 м от вокалистов.



# Интонарование

Вероятно, прежде всего вы захотите узнать, насколько чисто вы поёте. VT-12 может проверить высоту одного или двух одновременно звучащих голосов. Последняя функция очень удобна для проверки чистоты исполнения дуэтом.



## 1 Выберите режим распознавания нот.



- MONO EQUAL:** распознается один голос (равномерная температура).
- CHORD EQUAL:** распознаются два голоса (равномерная температура).
- CHORD JUST:** распознаются два голоса (чистая мажорная температура).

### ЗАПОМНИТЕ

Тоника определяется по нижней ноте в интервале. Если VT-12 воспроизводит ноту для ориентира, тоникой будет опорная нота. Если звучит опорная нота, распознается только один голос.

## 2 Нажмите на кнопку [🔊].

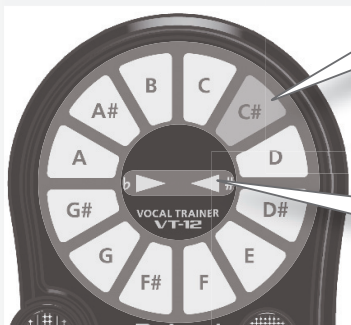
Прежде чем начать петь, воспроизведите опорную ноту (используется равномерная температура), чтобы настроиться.

### ЗАПОМНИТЕ

Для смены опорной ноты можно использовать кнопки [b] и [#].

## 3 Пойте и проверяйте чистоту интонирования.

Пропойте нужную ноту.



Загорается название ноты, ближайшей к спетой. Яркость подсветки усиливается по мере приближения к правильной высоте, и уменьшается в противном случае. Если звучит опорная нота, ее название также подсвечивается.

Индикатор точности интонирования.

Горит: ▶ Порас: ▷

MONO EQUAL	Нота занижена	b ▶ ◁ #
	Вы поете чисто	b ▶ ◀ #
	Нота завышена	b ▷ ◀ #
CHORD EQUAL CHORD JUST	Верхняя нота ниже по отношению к нижней	b ▶ ◁ #
	Интервал спет чисто	b ▶ ◀ #
	Верхняя нота завышена по отношению к нижней	b ▷ ◀ #

\* Если во время пения индикатор высоты не работает, проверьте настройки переключателя [MIC VOLUME] (стр. 6).

### Смена эталонной частоты

1. Нажмите одновременно на кнопки [b] и [#].  
На дисплее отобразится эталонная частота (нота "Ля" первой октавы).
2. Кнопками [▼] [▲] укажите нужную эталонную частоту.  
Диапазон значений: 415 – 465 Гц (по умолчанию: 440 Гц)
3. Нажмите одновременно на кнопки [b] и [#].  
VT-12 вернется в режим контроля чистоты интонирования.

#### Чистый строй (чистая температура)

В чистом строе терция и квинта являются чистыми (совершенными) интервалами. Чтобы работать с чистым строем, следует указать тонику, соответствующую тональности исполняемого произведения. Для мажорной гаммы это будет С ("До"). VT-12 распознает в качестве тоники нижнюю ноту интервала. Если звучит опорная нота, она будет считаться тоникой.

#### Высота нот в чистом строе

VT-12 распознает только мажорную разновидность чистого строя. Если выбрана опорная нота С ("до"), высоты будут следующими:

	C	C#	D	D#	E	F
Равномерный строй (центы)	0	100	200	300	400	500
Чистый строй (центы)	0	71	204	316	386	498
Соотношение	1	25/24	9/8	6/5	5/4	4/3

	F#	G	G#	A	A#	B
Равномерный строй (центы)	600	700	800	900	1000	1100
Чистый строй (центы)	569	702	773	884	1018	1088
Соотношение	25/18	3/2	25/16	5/3	9/5	15/8

# Упражнения

VT-12 предусматривает упражнения двух типов: режим разогрева (Warm-Up) и собственно режим упражнений (Exercise). Каждый режим содержит готовые треки (стр. 3), адаптированные для соответствующего вида занятий.

Запись осуществляется автоматически, и после выполнения упражнения вокалист может прослушать свое исполнение (функция Review).

Режим разогрева	Упражнения для разогрева, т.е. для разогревания гортани и подготовки голосовых связок к нагрузкам (растяжению).
Режим упражнений	Упражнения для улучшения техники вокала, например для совершенствования контроля дыхания или расширения диапазона.

## ЗАПОМНИТЕ

Подробнее упражнения описаны в руководстве “Практическое пособие для Roland VT-12”. Оно содержит ценные советы как общего плана, так и по работе с отдельными треками.

\* При запуске воспроизведения трека начинается новая запись. Старая запись при этом стирается. Если остановить трек в течение 3 секунд с момента пуска, запись не производится.

### 1 Выберите нужный режим.

Загорится подсветка нажатой кнопки.

### 2 Кнопками [▼][▲] выберите трек.

#### ЗАПОМНИТЕ

- Нажимая раз за разом на кнопку выбранного режима, вы будете переключаться между пресетными и пользовательскими треками.
- Если не записано ни одного трека пользователя, на дисплей выводится “U--”.
- Подробнее о треках см. «Список треков» (отдельный документ).

### 6 Нажмите на кнопку [REVIEW].

Начнется воспроизведение сделанной записи. Если запись отсутствует, на дисплей выводится “----”.

#### ЗАПОМНИТЕ

В зависимости от выбранного трека нажатие на кнопку [REVIEW] во время воспроизведения будет заглушать/включать вокальную партию трека.

### 3 Нажмите на кнопку [▶/■].

Одновременно начнутся воспроизведение трека и запись вокала.

### 5 Нажмите на кнопку [▶/■].

Воспроизведение и запись остановятся.

### 4 Пойте вместе с треком.

Во время пения обращайте внимание на чистоту интонирования.



Горит: спетая нота

Мигает: нота трека

\* Для некоторых треков ноты не мигают.

## Пресетные и пользовательские треки

VT-12 содержит готовые пресетные треки (001–) для каждого режима. Вы можете записывать собственные треки (через разъем REC IN) в качестве пользовательских (U01–U10). Пользовательские треки являются общими для режимов Warm-Up и Exercise.

# Запись и разучивание любимой пьесы

Можно записать свои любимые пьесы в память VT-12 через разъем REC IN в качестве пользовательских треков. Записанные пьесы можно использовать как в режиме Warm-Up, так и в режиме Exercise.

Длительность трека	Максимум 10 минут (на трек)
Количество треков	Максимум 10 треков

- \* Если выбрать номер уже записанного трека, при записи старое содержимое стирается. Если остановить трек в течение 3 секунд с момента пуска, запись не производится.
- \* По окончании записи отключите кабель от разъема REC IN. VT-12 не будет выполнять никаких операций, пока кабель не будет отключен от разъема REC IN.

**1** Подключите внешнее устройство к разъему REC IN (стр. 6).

На дисплей будут поочередно выводиться сообщения "rEc" и "U\*\*"; теперь VT-12 готов к записи.

**2** Запустите воспроизведение на внешнем устройстве.

Проверьте уровень записи. Используйте для управления громкостью регулятор внешнего устройства.

**3** Кнопками [▼][▲] выберите номер трека для записи.

**4** Нажмите на кнопку [▶/■].

Начнется запись.  
Во время записи на дисплее отображается "rEc", а индикатор высоты горит.

**5** Запустите воспроизведение на внешнем устройстве.

**6** Нажмите на кнопку [▶/■].

Запись остановится.

**7** Нажмите на кнопку [REVIEW].

Начнется воспроизведение записанной пьесы.  
Убедитесь, что запись произведена нормально. Если запись не была сделана, на дисплей выведется "---".

**8** Отключите внешнее устройство от разъема REC IN.

Начните упражнения в сопровождении записанного трека (стр. 14).

### ЗАПОМНИТЕ

Для удаления сделанных записей восстановите заводские настройки VT-12 (стр. 23).

# Работа с метрономом

Можно петь в сопровождении метронома.

Во время работы метронома исполнение автоматически записывается, то есть вокалист сможет прослушать себя после записи (функция Review).

- \* Каждый раз при включении метронома начинается новая запись. Старая запись при этом стирается. Если остановить метроном в течение 3 секунд с момента пуска, запись не производится.
- \* Максимальная длительность записи в режиме метронома – 10 минут. По истечении 10 минут запись останавливается. При остановке записи метроном продолжает звучать.

## 1 Нажмите на кнопку [A].

VT-12 перейдет в режим метронома. На дисплей выведется значение установленного темпа.

## 2 Кнопками [▼][▲] установите темп.

Диапазон: 30 – 250

### ЗАПОМНИТЕ

Для установки темпа можно нажать на кнопку [A] несколько раз (функция Tap Tempo).

## 3 Нажмите на кнопку [▶/■].

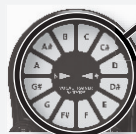
Метроном начнет работать, при этом включается запись звука. Кнопка [A] будет мигать в такт с установленным темпом.

### ЗАПОМНИТЕ

Метроном может звучать вместе с опорной нотой (стр. 11).

## 4 Пойте в такт с метрономом.

Во время пения следите за чистотой интонирования.



Горят: опорная нота и нота, взятая вокалистом

## 6 Нажмите на кнопку [REVIEW].

Начнется воспроизведение записанного фрагмента. Для остановки воспроизведения нажмите на кнопку [▶/■].

## 5 Нажмите на кнопку [▶/■].

Воспроизведение звука метронома и опорной ноты прекратится.

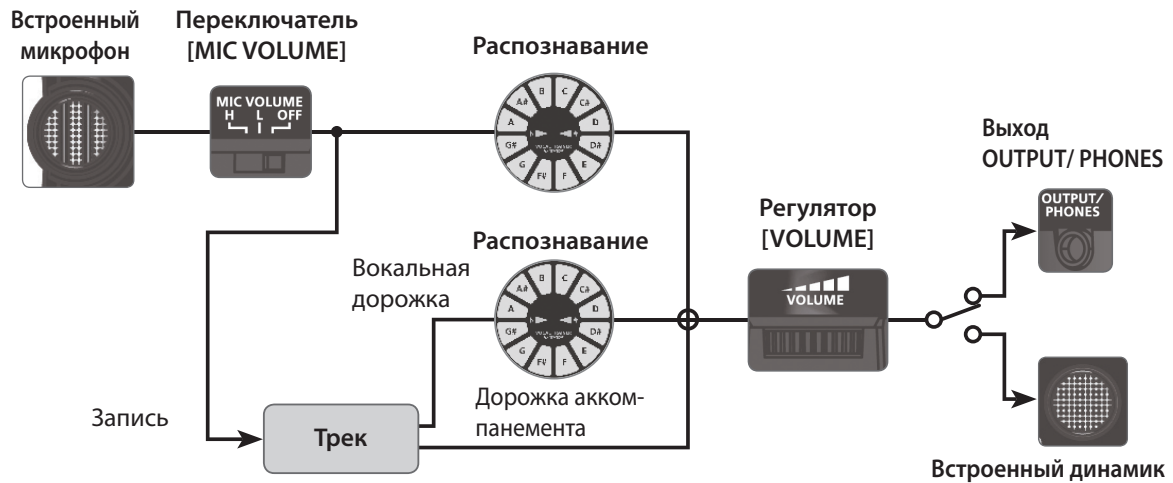
# Устранение неполадок

Неисправность	Что проверить	Действие	Стр.
Не включается питание	Возможно, сели батареи?	Установите свежие батареи.	стр. 8
	Правильно ли подключен сетевой адаптер (PSB-6U; приобретается отдельно)?	Проверьте подключение. Никогда не используйте адаптеры питания сторонних производителей.	стр. 6
Нет звука/недостаточная громкость	Правильно ли проведено подключение?	Проверьте коммутацию еще раз.	стр. 6
	Возможно, убрана громкость на внешнем динамике?	Проверьте настройки подключенного устройства.	–
	Правильно ли выставлен регулятор [VOLUME]?	Установите нужную громкость.	стр. 7
	Правильно ли установлен переключатель [MIC VOLUME]?	Установите переключатель в нужное положение.	стр. 6
	Возможно, подключены наушники?	Если подключены наушники, встроенный динамик отключается.	–
Недостаточная громкость встроенного динамика	Возможно, сели батареи?	Установите свежие батареи.	стр. 8
Громкость инструмента, подключенного к выходу OUTPUT/PHONES, слишком низкая.	Возможно, используется кабель, содержащий резистор?	Используйте коммутационные кабели без резисторов.	–
Звучание искажено	Правильно ли установлен регулятор [VOLUME]?	Откорректируйте громкость.	стр. 7
Запись неожиданно останавливается	Возможно, время записи превысило 10 минут?	Максимальное время записи на один трек равно 10 минутам.	–
Недостаточная громкость или искажения на записи	Правильно ли отстроена громкость для записи?	Откорректируйте громкость на внешнем устройстве.	–
Высота не распознается/прибор работает некорректно	Правильно ли установлен переключатель [MIC VOLUME]?	Установите переключатель в нужное положение.	стр. 6
	Возможно, вы находитесь в сильно шумном помещении?	Проверяйте интонирование в тихом помещении.	–
Неожиданно отключается питание	Питание VT-12 автоматически отключается через 30 минут после последней манипуляции с ним (даже если работает метроном).		–



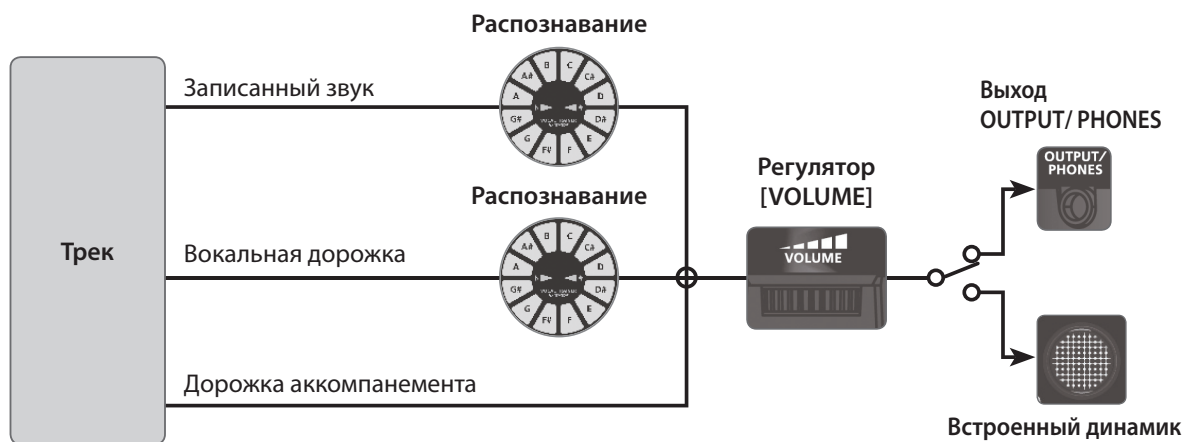
# Маршрутизация сигнала

## При воспроизведении трека

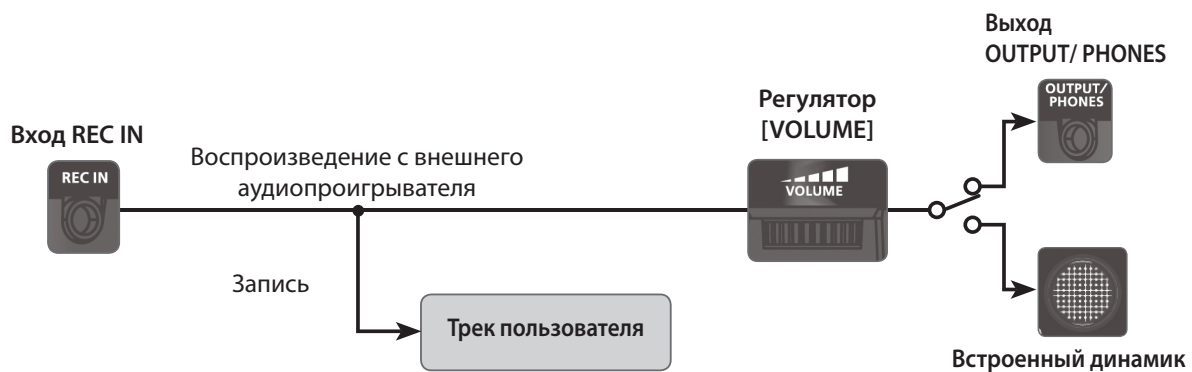


\* Звук со встроенного микрофона через встроенный динамик не воспроизводится.

## При воспроизведении сделанной записи



## При записи пьесы



# Технические характеристики

## Roland VT-12: вокальный тренажер

Тюнер	
Диапазон распознавания	C2 (61.7 Гц) – A5 (930.0 Гц)
Точность распознавания	+/-1 цент
Опорная нота	Эталонная частота: A4 = 415 – 465 Гц (с шагом в 1 Гц) Нотный диапазон: A3 – G#5 (24 полутона)
Метроном	
Темп	30 – 250, точность: +/-0.1 %
Треки пользователя	
Длительность записи	Максимум 10 минут (на 1 трек)
Количество треков	Количество треков: максимум 10 записей
Вход/Выход	
Номинальный входной уровень	Разъем REC IN: 0 dBu
Входное сопротивление	Разъем REC IN: 9.5 кОм
Выходной уровень	Разъем OUTPUT/PHONES: 15 мВт + 15 мВт (@ 16 Ом)
Рекомендуемая нагрузка	16 Ом
Прочее	
Динамик	Монофонический
Разъемы	OUTPUT/PHONES (3.5 мм стерео джек) REC IN (3.5 мм стерео джек) DC IN
Дисплей	7 сегментов, 3 символа (светодиодный) Индикатор высоты звучания
Питание	Щелочные батареи (AA, LR6) или аккумуляторы Ni-MH (AA, HR6) x 2, Адаптер питания (PSB-6U: приобретается отдельно)
Энергопотребление	380 мА
Приблизительное время непрерывной работы	Щелочные батареи (AA, LR6): около 6 часов * Данное значение может варьироваться в зависимости от типа батарей и условий окружающей среды.
Размеры	70 x 134 x 28 мм
Вес	150 г (с батареями)
Комплект поставки	Щелочные батареи (AA, LR6) x 2 Накладка DoReMi Руководство пользователя Практическое пособие Список треков
Опции (приобретаются отдельно)	Чехол для переноски (OP-RP1) Адаптер питания (PSB-6U)



\* 0 dBu = 0.775 В RMS

\* В интересах улучшения качества продукта технические характеристики и/или внешний вид прибора могут быть изменены без отдельного уведомления.




# ПРАВИЛА БЕЗОПАСНОСТИ

ИНСТРУКЦИИ ПО ПРЕДОТВРАЩЕНИЮ ПОЖАРА, ПОРАЖЕНИЯ ЭЛЕКТРОТОКОМ ИЛИ ПРИЧИНЕНИЯ ТРАВМЫ ПОЛЬЗОВАТЕЛЮ

## О значках ⚠ WARNING и ⚠ CAUTION

 <b>WARNING</b>	Предупреждает пользователя о возможной серьезной угрозе жизни и здоровью в случае пренебрежения этим правилом.
 <b>CAUTION</b>	Предупреждает пользователя о том, что неправильное использование устройства может повлечь за собой травму или материальный ущерб. * Материальный ущерб включает в себя повреждение и другие нежелательные воздействия, а также причинение вреда домашним животным.

## О символах

	Символ ⚠ сообщает пользователю о важных предупреждениях или инструкциях. Точное значение символа определяется значком, который содержится внутри. В данном конкретном случае - это предупреждение или сигнал об опасности.
	Символ ⓧ предупреждает пользователя о запрещенных операциях. Что именно запрещает делать данный значок зависит от изображения в перечеркнутом круге. В данном конкретном случае он говорит, что прибор нельзя разбирать.
	Символ ● сообщает пользователю о необходимых действиях. Точное значение определяется значком, который содержится внутри. В приведенном случае он означает, что сетевой шнур необходимо отключить от сети.

## ВСЕГДА СОБЛЮДАЙТЕ СЛЕДУЮЩИЕ УКАЗАНИЯ

### ПРЕДУПРЕЖДЕНИЕ

#### Не вскрывать! Не модифицировать!

Не вскрывайте корпус прибора или адаптера питания. Не вносите изменений в их конструкцию.



#### Не ремонтировать самостоятельно!

Не пытайтесь ремонтировать прибор или заменять какие-либо детали, за исключением случаев, специально оговоренных в данном Руководстве. Более подробную информацию можно получить в ближайшем сервисном центре Roland.



#### Не хранить и не использовать прибор:

- В неблагоприятных температурных условиях (прямой солнечный свет в автомобиле или закрытом помещении, вблизи отопительных и других нагреваемых приборов).
- В условиях повышенной влажности (ванные комнаты, мокрые полы, пар), в том числе на открытом воздухе во время дождя.
- В любых местах с повышенным риском попадания в прибор влаги.
- В сильно задымленных или запыленных помещениях.
- В любых местах с повышенным риском попадания в прибор пыли или песка.
- Вблизи источников сильной вибрации.



### ПРЕДУПРЕЖДЕНИЕ

#### Не ставить на неустойчивые поверхности!

При работе убедитесь, что прибор расположен на ровной твердой устойчивой поверхности и защищен от случайного опрокидывания или падения.



#### Использовать только с фирменным блоком питания!

Используйте только адаптер питания, рекомендованный производителем (PSB-6U). Подключайте адаптер питания только к источникам питания с указанными в сопроводительной документации или на тыльной панели прибора параметрами.



В адаптерах других моделей могут использоваться обратная полярность или другое рабочее напряжение, что способно привести к порче оборудования или поражению током.

#### Использовать только с фирменным кабелем питания!

Используйте только кабель питания, входящий в комплект поставки прибора. Не используйте данный кабель с другими приборами.



## ПРЕДУПРЕЖДЕНИЕ

### Обращаться с кабелем питания бережно!

Не перекручивайте и не вытягивайте шнур питания, не ставьте на него тяжелые предметы. В противном случае может произойти короткое замыкание, что, в свою очередь, может стать причиной пожара или поражения током!



### Избегайте долгой работы на высокой громкости!

Данный прибор сам по себе или в комплекте с усилителем/наушниками в состоянии воспроизводить звук с опасной для здоровья человека громкостью. Долговременное исполнение/прослушивание музыки с повышенной громкостью не рекомендуется. В случае появления звона в ушах или снижения остроты слуха немедленно отключите оборудование и обратитесь к врачу.



### Обращайтесь с прибором бережно!

Не устанавливайте на поверхность прибора сосуды с жидкостью. Не допускайте попадания внутрь прибора посторонних предметов (монеты, горючие материалы, винты и т. д.) или жидкостей (напитки, вода и т. д.).



### Отключайте в случае возникновения неполадок!

- Немедленно отключите прибор от сети и обратитесь в ближайший сервисный центр Roland в случае, если:
- Поврежден адаптер питания или розетка шнура питания;
- Появился дым или необычный запах;
- Внутри прибора попали посторонние предметы или была пролита жидкость;
- Прибор попал под дождь (или же намок по иной причине);
- Прибор не функционирует, либо в его работе наблюдаются существенные отклонения.



### Следите внимательно за маленькими детьми!

В случае присутствия детей взрослые обязаны обеспечить соблюдение ими правил безопасного обращения с оборудованием.



## ПРЕДУПРЕЖДЕНИЕ

### Не роняйте прибор! Оберегайте его от ударов!

Оберегайте прибор от сильных ударов и тряски. Не роняйте его!



### Не подключайте много приборов к одной розетке!

Не подключайте прибор к розетке, к которой подключено много других приборов. Будьте внимательны при использовании удлинителей. Совокупная мощность (Вт/А) приборов, подключенных к удлинителю, не должна превышать паспортной. Избыточная нагрузка может привести к перегреву и повреждению изоляции шнура питания.



### Будьте внимательны при поездках за границу!

При эксплуатации прибора в стране, отличной от страны приобретения обязательно проконсультируйтесь с квалифицированным специалистом в ближайшем сервисном центре Roland.



### Обращайтесь с батареями осторожно!

- Не допускается подзарядка батарей питания. Запрещается нагревать батареи, аккумуляторы и зарядные устройства, разбирать их, а также бросать в огонь или воду.
- Не допускайте сильного нагрева щелочных или никель-металлогидридных батарей. Не оставляйте их на прямом солнечном свете, не кладите возле открытого огня и т.д.
- При неправильном обращении с батареями может произойти взрыв или вытек электролит, что способно привести к порче оборудования или получению травмы. Прежде чем приступить к работе, прочтите внимательно все сопроводительные документы по батареям, аккумуляторам и зарядному устройству.
- При работе с никель-металлогидридными аккумуляторами и зарядным устройством используйте только зарядные устройства, рекомендованные производителем аккумуляторов.



## ВНИМАНИЕ

### Следите за вентиляцией!

Устанавливайте прибор и адаптер питания таким образом, чтобы не перекрывать расположенные на корпусе вентиляционные отверстия.



### Никогда не тяните за провода при отключении!

При включении/отключении прибора от сети шнур питания нужно брать только за вилку.



### Регулярно чистите кабель питания!

Следует регулярно отключать кабель адаптера питания от сети и очищать его от пыли и грязи с помощью сухой ткани. В случае если прибор не используется длительное время, отключайте шнур питания от сети. Попадание пыли между контактами может привести к пожару.



### Обращайтесь с кабелями бережно!

Не допускайте перегибания/перекручивания кабелей. Прокладывайте кабели в местах, недоступных детям.



### Не подвергайте корпус прибора нагрузкам!

Не вставляйте на прибор и не ставьте на него тяжелые предметы.



### Не касайтесь силовых проводов мокрыми руками!

Не дотрагивайтесь до подключенного к сети адаптера питания или его кабеля мокрыми руками.



### Отключайте кабели при транспортировке прибора!

При транспортировке прибора предварительно отключите от него адаптер питания и все кабели от внешних устройств.



### Отключайте кабели при чистке прибора!

При чистке прибора выключите его и отключите адаптер питания от сети (стр. 7).



### Отключайте оборудование во время грозы!

В случае приближения грозы выключите питание прибора и отключите адаптер питания от сети.



## ВНИМАНИЕ

### Будьте осторожны при работе с батареями!

При неправильном обращении с батареями может произойти взрыв или вытекание электролита, что способно привести к порче оборудования или получению травмы. Соблюдайте следующие меры предосторожности (стр. 8).



- Следуйте указаниям инструкции при установке батарей. Следите за соблюдением правильной полярности.
- Не используйте свежие и старые батареи вместе. Также не используйте совместно батареи разных типов.
- В случае если прибор не используется долгое время, следует извлечь батареи.
- Никогда не храните батареи вместе с металлическими предметами, например, булавками, шариковыми ручками, заколками и т. д.
- Утилизируйте отработанные батареи в соответствии с местным законодательством по охране окружающей среды.

### Будьте особо осторожны с протекшими батареями!

- В случае вытекания электролита из батарей не касайтесь их незащищенными руками.
- При попадании электролита в глаза можно потерять зрение. Не трите глаза, обильно промойте их водой и немедленно обратитесь к врачу!
- При попадании электролита на кожу и одежду можно получить ожог. Тщательно промойте место попадания электролита и немедленно обратитесь к врачу.
- Используйте мягкую ткань или бумажное полотенце для удаления электролита из батарейного отсека. После этого установите свежие батареи. .



# ВАЖНЫЕ ЗАМЕЧАНИЯ

## Электропитание

- Никогда не подключайте к одной и той же розетке VT-12 и электроприборы, в конструкции которых используются электромоторы или преобразователи напряжения (такие как холодильники, микроволновые печи, стиральные машины, кондиционеры и т. д.). В противном случае возможно появление помех и других неполадок в работе оборудования. Если нет возможности использовать для подключения VT-12 отдельную розетку, следует использовать специальный фильтр для подавления сетевых помех.
- При продолжительной работе адаптер питания прибора нагревается. Это нормальное явление, которое не должно быть причиной для беспокойства.
- При подключении оборудования к внешним устройствам следует предварительно выключить их питание. В противном случае динамики и/или иные узлы могут выйти из строя.
- VT-12 автоматически отключается спустя 30 минут после последней манипуляции с ним (даже если работает метроном).

## Электропитание: работа от батарей

- При установке или смене батарей следует отключать питание прибора и отсоединять от него внешние устройства. В противном случае динамики и/или иные узлы могут выйти из строя.
- Батареи, входящие в комплект поставки VT-12, предназначены только для демонстрации его работоспособности, поэтому их срок службы может быть меньше паспортного.
- Используйте щелочные батареи или никель-металлогидридные аккумуляторы.
- При работе от батарей отсоедините адаптер питания от прибора.
- Даже при установленных батареях питание прибора отключается при подсоединении или отсоединении кабеля блока питания.

## Обслуживание

- Для очистки используйте мягкую сухую или слегка смоченную водой ткань. Для удаления глубоко въевшейся грязи используйте ткань с небольшим количеством неагрессивного и не содержащего абразивов моющего средства. После очистки протрите поверхность мягкой сухой тканью.

- Не используйте для чистки бензин, алкоголь и другие растворители. В противном случае корпус прибора может быть поврежден.

## Размещение

- При работе с оборудованием вблизи усилителей мощности (или других устройств, содержащих трансформаторы) могут возникнуть помехи (гул). Для снижения уровня помех можно попробовать расположить оборудование под другим углом или установить его на достаточно большом расстоянии от источника помех.
- Данное оборудование может взаимодействовать с радио- и телеприемниками. Не используйте его рядом с такими устройствами.
- При использовании вблизи оборудования беспроводных средств связи, в том числе мобильных телефонов, при прохождении входящего или исходящего вызова, а также во время разговора, могут наблюдаться помехи. Во избежание появления помех не пользуйтесь беспроводными устройствами вблизи оборудования или отключайте их.
- Не выставляйте оборудование на прямой солнечный свет, не располагайте его вблизи источников тепла, не оставляйте его внутри закрытого автомобиля в жаркую погоду. От перегрева корпус может деформироваться или изменить цвет.
- При перемещении прибора из одного места в другое, в которых наблюдается перепад температуры/влажности, на внешних и внутренних поверхностях образуются капли воды (конденсат). Наличие влаги внутри корпуса может привести к выходу оборудования из строя при включении питания. Не включайте оборудование в случае появления конденсата; подождите несколько часов до тех пор, пока конденсат не испарится полностью.
- В зависимости от температуры и материала поверхности, на которую установлено оборудование, резиновые ножки могут оставить на ней заметные следы. Во избежание этого можно подложить под ножки бумагу или ткань, однако следует следить за тем, чтобы прибор не соскользнул и не опрокинулся.
- Не ставьте на оборудование ёмкости с жидкостью (например, цветочные вазы). Избегайте попадания на прибор духов, алкоголя, лака для ногтей, инсектицидов, спреев и т.д. При попадании как можно быстрее удалите жидкость сухой мягкой тканью.

## Сохранение данных при ремонте

- Во время ремонта пользовательские данные из памяти инструмента могут быть стерты. Компания Roland не несет ответственности за последствия утери данных.

## Дополнительные предупреждения

- Имейте в виду, что содержимое памяти прибора может быть стерто в результате неисправности или неправильного обращения.
- Не прикладывайте чрезмерных усилий при работе с кнопками и регуляторами прибора, а также при манипуляциях с разъемами и проводами. В противном случае оборудование может выйти из строя.
- При подключении и отключении кабелей их разрешается брать только за разъемы — никогда не тяните кабель за шнур! В противном случае проводники внутри кабеля могут быть повреждены.
- Устанавливайте громкость звучания в разумных пределах, чтобы не беспокоить окружающих (в особенности в ночное время).
- В конструкции некоторых моделей коммутационных кабелей присутствуют резисторы. Не используйте подобные кабели для подключения VT-12. В этом случае уровень громкости может оказаться слишком низким. Информация о характеристиках кабеля приводится в сопроводительной документации.

## Защита авторских прав

- Законодательство запрещает частичную или полную аудиозапись, видеозапись, копирование или переработку авторских произведений (звукозаписей, видеозаписей, трансляций, спектаклей и т.д.) без разрешения правообладателя.
- Не используйте данный прибор в целях, которые могут нарушить положения законодательства об авторских правах. Компания-производитель прибора не несет ответственности за любые последствия нарушений авторских прав пользователем продукта.
- Пользователям данного продукта НЕ РАЗРЕШЕНО использовать оригинальный контент из памяти прибора для распространения в виде медийных (аудио/видео) записей или в виде файлов, в т.ч. и через компьютерную сеть.
- MMP (Moore Microprocessor Portfolio) – запатентованный пакет технологий, относящихся к микропроцессорной архитектуре, разработанный компанией Technology Properties Limited (TPL). Компания Roland использует данную технологию по лицензии, полученной у компании TPL Group.
- Данный продукт содержит интегрированную программную платформу eCROS, принадлежащую компании eSOL Co.,Ltd. eCROS – торговая марка eSOL Co., Ltd., Япония.
- Все названия компаний и продуктов, упомянутые в данном документе, являются зарегистрированными торговыми марками, принадлежащими своим правообладателям.

## Восстановление заводских настроек

Восстановление заводских настроек VT-12 происходит следующим образом:

\* **При выполнении этой процедуры все записанные пользователем треки стираются.**

### 1. Включите питание прибора, удерживая нажатыми кнопки [b], [#] и [MIDI].

На дисплей выведется сообщение "Factory reset".

Чтобы отменить операцию, нажмите на кнопку [EXIT], [WARM-UP] или [EXERCISE].

### 2. Нажмите на кнопку [▶/■].

Заводские настройки VT-12 будут восстановлены.

\* Не отключайте питание, пока попеременно загорятся индикаторы b ▶ и ◀ #.

**Roland**