



P7

Rega Research Ltd, England www.rega.co.uk



Определение цели

Основные принципы Rega состоят в необходимости делать высококачественные изделия по разумным ценам, чтобы воспроизводить музыку настолько точно, насколько возможно. Rega верен конструированию и развитию новых и существующих изделий, и в области hi-fi систем, и других областях, с наилучшим соотношением цена-качество.

Установка источника электропитания / электропроигрывателя:

Советы, которые мы приводим в этом руководстве, смогут помочь Вам получать максимальное наслаждение музыкой и обеспечат удобство пользования устройством в течение многих лет.

Аккуратно достаньте электропроигрыватель из упаковки. Поставьте электропроигрыватель на плоскую поверхность (см. полезные советы).

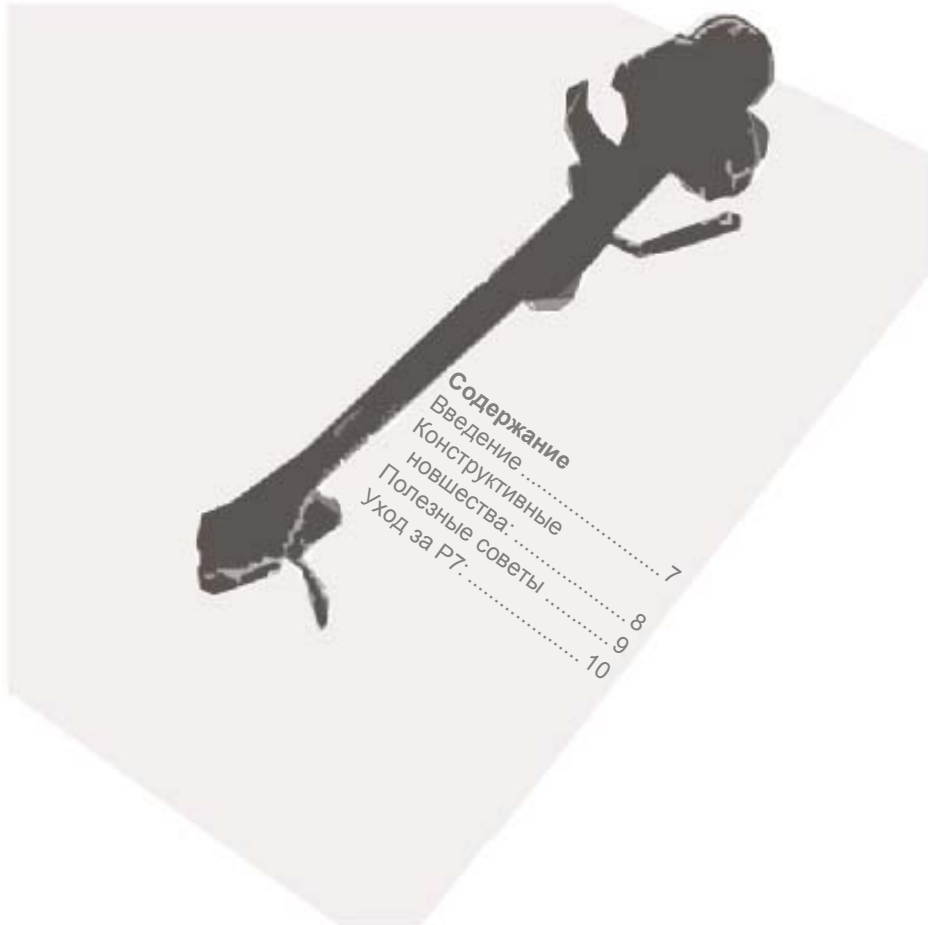
Убедитесь, что выводы тонарма подсоединены к усилителю (сначала выключите усилитель).

Подсоедините ТТ PSD к сети электропитания, используя поставляемый шнур.

Подсоедините провода питания электропроигрывателя от PSD к электропроигрывателю. Убедитесь, что сетевой трансформатор вставлен и подсоединен к выключателю питания PSD.

Для включения устройства нажмите кнопку питания на обороте PSD: когда источник электропитания включен, светодиод питания на выключателе питания передней панели загорится красным цветом. Это также показывает, что выбрана скорость 33 оборота в минуту. Чтобы выключить 33 оборота в минуту, нажмите кнопку внутрь, светодиод загорится зеленым цветом и будет выбрана скорость 45 оборотов в минуту. Чтобы выключить скорость 45 оборотов в минуту, нажмите кнопку снова и светодиод опять загорится красным цветом и будет выбрана скорость 33 оборота в минуту.

Чтобы выключить устройство, просто нажмите выключатель питания на ТТ PSD.



Электропроигрыватель:

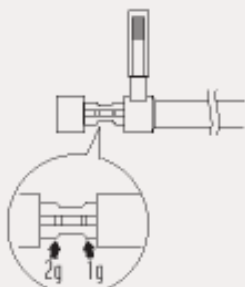
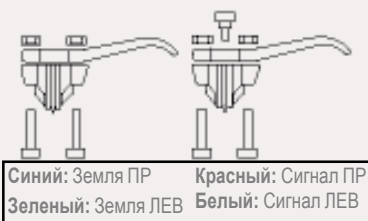
Установка прижимной силы звукоснимателя.

Установите головку звукоснимателя на тонарм (это должно быть сделано вашим hi-fi дилером!).

Примечание: если Вы собираетесь использовать головку звукоснимателя другого изготовителя, пожалуйста осведомлены, что они могут использовать более глубоко посаженные головки, чем наша собственная. Может быть понадобится добавить втулки Rega для тонарма, чтобы получить соответствующий VTA (регулировка вертикальной прижимной силы). Имеются втулки размером 2 мм, 4 мм и 10 мм, и гайка со втулкой для тонарма для использования с размером 4 мм и выше. Втулки просто сидят ниже тонарма, поднимая его на необходимую высоту.

Схемы электропроигрывателя показаны на стр. 7.

С установленной головкой звукоснимателя, используя поставляемый угломер, удостоверьтесь, что регулятор прижимной силы звукоснимателя и ползунков настройки смещения установлены в нуль. Двигайте противовес по валу до тех пор, пока игла не будет «плавать» только в 1 мм от грампластинки. Стоит обратить внимание, что тонарм сместится назад к корпусу регулятора смещения; ЭТО вполне нормально из-за его подшипников, фактически не имеющих трения.



Настройка смещения

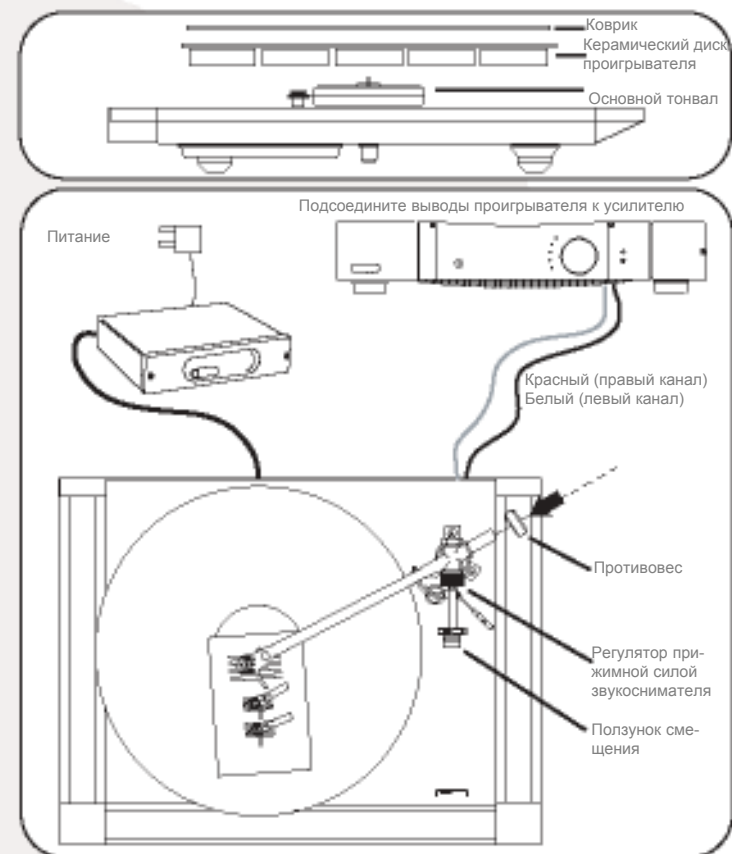
Углубления на вале регулятора смещения показывают вес смещения в граммах. Когда полностью раздвинуты, настройка смещения установлена в 0 г. Сдвиньте к первой метке для установки 1г и ко второй для установки 2г.

Формуляр владельца

- 1) Владелец
 - Дата
 - Где куплен
- 2) Владелец
 - Дата
 - Где куплен
- 3) Владелец
 - Дата
 - Где куплен

Спасибо за покупку нашего изделия.
Мы надеемся, что оно доставит Вам
много часов наслаждения музыкой!

Электропроигрыватель:



TT PSU:

Красный — питание включено, и выбрано 33 оборота в минуту
Зеленый — выбрано 45 оборотов в минуту

Управление скоростью электропроигрывателя



Подсоедините к электропроигрывателю

Выключатель питания

Подсоедините к трансформатору Rega PS1 24V.

Введение

Проигрыватель Rega P7 был разработан, как эффективное, удобное устройство и прежде всего для того, чтобы воспроизводить музыку лучше, чем любой другой электропроигрыватель. Мы опустили все бесполезные навороты и полностью сконцентрировали производственные затраты на высококачественных компонентах и конструкции, необходимых для точного воспроизведения записи.

Например: обычно бывает необходима сложная подвеска субшасси, чтобы уменьшить помехи от двигателя. Однако она сложна в обслуживании и ухудшает рабочие характеристики. Rega разработали уникальный источник электропитания с регулируемой фазой, который устраняет вибрацию двигателя в источнике и поэтому устраняет необходимость в подвеске.

Конструктивные навыки компании Rega и использование чрезвычайно высококачественных компонентов обеспечит оптимальную работу электропроигрывателя. Советы, которые мы приводим в этом руководстве, смогут помочь Вам получать максимальное наслаждение музыкой и обеспечить удобство пользования устройством в течение многих лет.

Конструктивные новшества:

Тонарм

P7 имеет новый тонарм, RB700, значительно улучшенный по сравнению с предыдущей моделью, RB600.

Алюминиевая трубка была специально покрыта уникальным покрытием, и весь корпус подшипника был перепроектирован и теперь изготавливается даже с более высокими допусками.

Сама трубка тонарма (цельнолитая силиконо-алюминиевая) очень твердая и одновременно обладает низкой массой. Тонарм в сборе сконцентрирован вокруг прецизионного миниатюрного кольца шарикоподшипника самого высокого качества из закаленной нержавеющей стали. Подшипники посажены на валы и в тонарм с использованием посадки с натягом. Это означает, что нет необходимости в клее и поэтому ни у одного из связанных компонентов (компонент — клей — компонент) не будет потерь в жесткости. Он установлен на основание с фиксацией в 3 точках, который изготовлен из единого сплошного блока из нержавеющей стали с помощью механической обработки. Это обеспечивает наиболее твердую структуру основания для тонарма и вызывает меньшее напряжение в основании и корпусе подшипника RB700, и поэтому снижает возможность резонанса.

Конструкция тонарма RB700 делает работу головки звукоснимателя точнее, максимизируя ускорение и рабочий ход консоли насколько это возможно, обеспечивая предельную точность в корпусе головки звукоснимателя, и таким образом обеспечивая новые уровни информации.

Рекомендуемая прижимная сила звукоснимателя может теперь обеспечиваться посредством управления прижимной силой — всегда используется сила, которая соответствует верхнему пределу диапазона, рекомендуемого изготовителями головки звукоснимателя.

Установите ползунок настройки смещения на то же число, что и регулятор прижимной силы звукоснимателя. Т.е. прижимная сила звукоснимателя $1,5 \text{ г} = 1,5$ на ползунке смещения.

Ваш электропроигрыватель теперь готов к использованию.

Выполнение соединений

Мы использовали мощный источник питания и звуковые штекеры, разработанные для аппаратуры самого высокого качества, и соединительный кабель с широкой полосой пропускания с малым помехами. Это подлинно профессиональные изделия, самые лучшие из доступных для работы. Не пытайтесь использовать любые другие провода или кабели.

Источник электропитания

В компактном TT PSD используется точно такой же высокостабильный генератор гармонических колебаний с синхронизацией от кварцевого резонатора с низкими искажениями, как и используемый в основном компоненте источника электропитания P9. Это, наряду с эффективным задающим усилителем, питаемым от стабилизированного источника питания постоянного тока, генерирует 24В симметричный сигнал переменного тока менее чем 0,05%, искажениями, на который совершенно не влияют любые изменения и состояния в сети электропитания / напряжение сети. Это затем возбуждает улучшенную противовибрационную цепь Rega, которая расположена под электропроигрывателем.

Изменение скорости выполняется путем изменения частоты возбуждающего напряжения; это происходит потому, что скорость диска проигрывателя и двигателя прямо пропорциональна частоте возбуждения двигателя. Реле включает необходимую компенсацию сдвига фаз и противовибрационную цепь, чтобы свести вибрацию двигателя к минимуму на обеих скоростях.

Полезные советы

- 1) Закрепите электропроигрыватель на твердой, ровной поверхности. Идеальными будут легкая полка или стойка электропроигрывателя (наподобие нашей собственной), привинченная к стене или в нише. Избегайте установки на полых или тяжелых корпусах или на чем-нибудь установленном на деревянном полу.
- 2) При воспроизведении грампластинок советуем держать крышку закрытой. Это будет препятствовать попаданию пыли на грампластинки и сделает ненужной чистку. Может также улучшаться звук.
- 3) Не используйте чистящие средства для грампластинок, которое работает во время их воспроизведения или любые чистящие средства, в которых используется вода или растворители. Если Вы храните грампластинки в конвертах, избегайте прикосновения к поверхности воспроизведения, воспроизводите их с опущенной крышкой и держите воду и жидкости подальше, нет необходимости в чистке. Не волнуйтесь относительно видимой пыли на поверхности грампластинки, воспроизводящая игла оттирает ее, и все, что собирается на игле, можно легко сдуть. Вообще говоря, значение чистки грампластинок преувеличено, и не нужно верить всем требованиям, сделанным изготовителями чистящих средств для грампластинок.
- 4) Оставляйте электропроигрыватель работающим во время сеанса воспроизведения грампластинок. Включите перед сеансом, и выключайте только после того, как его закончите. Используйте электронное управление скоростью, чтобы изменить скорость.
- 5) Не вынимайте центральный тонвал из коренного подшипника. Подшипник заводской сборки с пленкой специальной толстой смазки. Если снять центральный тонвал, эта пленка может быть нарушена.
- 6) Электропроигрыватели Rega сконструированы таким образом, чтобы оптимизировать рабочие характеристики воспроизведения музыки, и поэтому мы не шли ни на какие компромиссы, чтобы обеспечить быстрое начало работы. Обычное время, необходимое для достижения полной скорости, составляет 5-10 секунд.
- 7) Земля тонарма (или заземление) автоматически подсоединяется через экран кабеля тонарма. Никакого другого заземления не требуется.
- 8) Сохраните оригинальную упаковку на тот случай, если Вам когда-либо понадобится перевозить электропроигрыватель.
- 9) Не используйте какие-либо полироли для чистки электропроигрывателя или крышки. Для чистки или удаления пыли аккуратно вытирайте мягкой хлопковой тряпкой (слегка смочите только если необходимо).
- 10) Всегда выключайте источник электропитания перед отсоединением электропроигрывателя.

При возникновении любых проблем с электропроигрывателем или вопросов относительно обслуживания, свяжитесь с вашим дилером компании Rega.

Уход за P7:

Обслуживание

Чтобы обеспечить идеальную работу вашего P7, необходимо возвращать электропроигрыватель обученному дилеру Rega для периодического обслуживания с рекомендуемыми интервалами (2000 часов времени воспроизведения).

Транспортировка P7

Если Вам понадобится перевозить P7, избегайте любых возможных повреждений при транспортировке, выполняя следующие рекомендации.

1. Снимите тонарм, противовес и закрепите тонарм на подставке лентой или изолированным проводом. Это обеспечит гарантию, что никакое внезапное или сильное перемещение не будет передано чувствительным подшипникам.
2. Снимите керамический диск проигрывателя. Снимая, придерживайте металлическую втулку в то время как будете поднимать диск с каждой стороны. При снятии или замене старайтесь делать это равномерно, чтобы избежать скалывания диска.
3. НИКОГДА не кладите P7 перевернутым вверх дном или на боковую поверхность. Это может привести к вытеканию смазки из втулки/подшипника и вызовет проблемы со скоростью вращения и или износом.
4. Если Вы должны перевозить электропроигрыватель или использовать транспортное средство, используйте ВСЮ оригинальную упаковку. При возникновении сомнений проконсультируйтесь с вашим дилером.

Диск проигрывателя

Диск проигрывателя изготовлен из керамического окисного порошка, который спрессован, спечен и притерт с помощью алмаза до нужного размера. (Поскольку этот диск проигрывателя такой же жесткий и крепкий как сапфир, единственное усовершенствование, которое можно было бы сделать, так это сделать его из алмаза). Это впервые выполняется с объемом промышленного уровня. Даже в этом случае, производство каждого диска проигрывателя занимает много часов. Дорогой технический проект обеспечивает, то что он сидит на центральном тонвале только на трех точках. Мы также использовали новую технологию, чтобы достичь лучшей стабильности скорости электропроигрывателя, используя керамические веса, чтобы обеспечить маховой эффект для диска проигрывателя.

Основание

Новое основание P7 сделано из материала даже более легкого, чем оригинальный Planar, что снова обеспечивает преимущество над его предшественниками. Основание имеет скелетную конструкцию. Это позволяет уменьшить массу и увеличить жесткость по сравнению со сплошной конструкцией. Все органические материалы, используемые в производстве основания, получены из экологических источников.

Двигатель

Двигатель — высококачественный P9 24В двухфазный синхронный электродвигатель, управляемый уникальным и новым источником электропитания Rega TT PSD. Двигатель приводит в движение механически обработанный шкив с компьютерным числовым программным управлением и узел, состоящий из диска проигрывателя/подшипника ступицы при помощи спаренного ременного привода. Два ремня используются для того чтобы любые маленькие погрешности в одном ремне будут нейтрализоваться вторым, обеспечивая необычно низкий уровень коэффициента детонации.