



РУКОВОДСТВО ПО ЭКСПЛУАТАЦИИ
Pro-Ject Record Box USB

Уважаемый любитель музыки,

Благодарим Вас за приобретение предварительного усилителя сигнала уровня звукоснимателя компании PRO-JECT AUDIO.

В расчете на достижение максимальной результативности и надежности данного аппарата Вам следует изучить настоящее руководство.



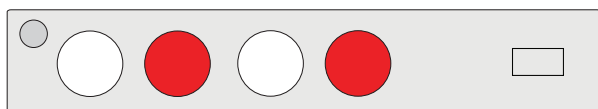
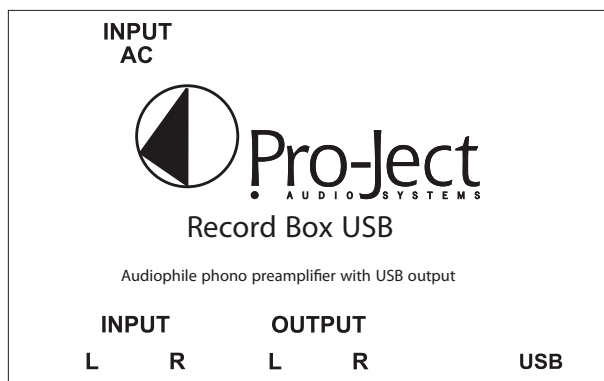
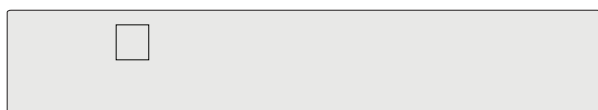
Этот значок означает предупреждение о возможной опасности для пользователя, аппаратуры или возможных отклонениях от правил эксплуатации.



Этот значок означает важное примечание.

Подсоединение проигрывателя (только с картриджем типа ММ)

Подсоедините сигнальный провод тонарма к входным гнездам **INPUT** предусилителя. Обратите внимание на правильность подключения левого (Left) и правого (Right) каналов. Правый канал обычно маркируется красным цветом, левый — черным или белым. Провод заземления тонарма следует подсоединить к клемме заземления.



Подсоединение к усилителю

Подсоедините выход с маркировкой **OUTPUT** предусилителя к линейному входу Вашего усилителя, который обычно обозначается **AUX, CD, TUNER, TAPE** или **VIDEO**.

Обратите внимание на правильность подключения левого (Left) и правого (Right) каналов. Правый канал обычно маркируется красным цветом, левый — черным или белым.

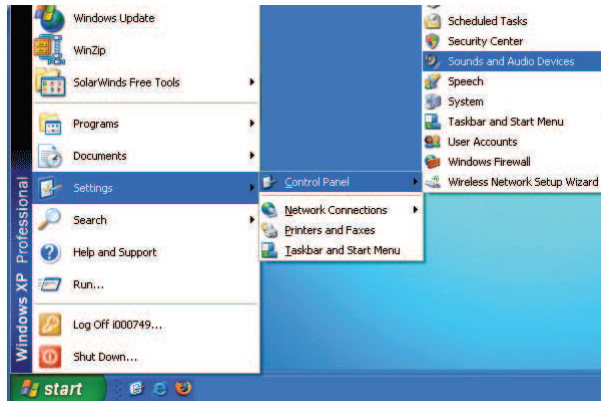


При всех подсоединениях и отсоединениях отключайте предусилитель от электросети.

*Запрещается подсоединять выход предусилителя ко входу звукоснимателя усилителя (он может иметь маркировку **gram, disc** или **RIAA**).*

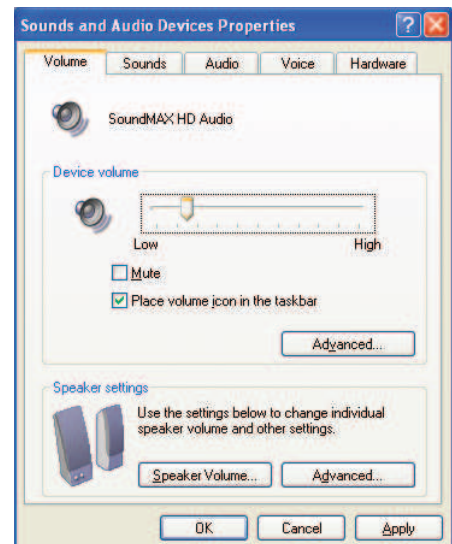
Подсоединение к компьютеру (на примере Microsoft® Windows® XP)

1. Соедините выход USB Phono Vox II USB со свободной розеткой USB компьютера и включите его либо убедитесь в том, что он включен.
2. Мастер установки оборудования (New hardware found assistant) автоматически обнаружит устройство и обозначит его как «USB audio codec» (звуковой кодек USB).
3. Откройте меню Системы (System) с помощью кнопки «Пуск» (Start) → Настройки (Settings) → Панель управления (Control Panel) → Звуки и аудиоустройства (Sound and Audio Devices).



5. На панели звука и аудиоустройств выберите закладку Аудио (Audio). В поле Воспроизведение (Replay) выберите свою звуковую карту из ниспадающего списка (обычно выбрана заранее).

4. Откройте в панели управления меню «Звуки и аудиоустройства» (Sound and Audio).



6. Выберите из ниспадающего списка в поле Запись (Recording) кодек USB Audio CODEC. Убедитесь в том, что Ваша звуковая карта выбрана для воспроизведения.
7. Подтвердите свой выбор, щелкнув кнопку ОК.
8. Закройте окна панели управления и запустите программу звукозаписи.

Если на Вашем компьютере не установлена программа звукозаписи, можно бесплатно скачать ее в интернете по адресу <http://audacity.sourceforge.net/>. Audacity® — это бесплатный многоканальный звуковой редактор для Linux, MacOS и Windows.

Другие программы звукозаписи можно найти с помощью Google или Altavista.



Пожалуйста, имейте в виду, что скачивание из интернета выполняется на свой риск. Ни при каких обстоятельствах мы не можем нести ответственность или обеспечивать поддержку программных продуктов, хранящихся в интернете, или за какой-либо материальный ущерб или неполадки, возникающие в связи с их использованием. Все загрузки должны проверяться обновляющейся антивирусной программой. Возможна необходимость оплаты лицензии.

Подсоединение к электросети

Предусилитель оснащен адаптером электропитания, соответствующим принятому в Вашем регионе напряжению сетевого электропитания. Прежде чем подсоединить адаптер к розетке электросети, убедитесь в том, что указанное на его этикетке напряжение совпадает с напряжением электросети в Вашем доме. Подсоедините вилку низковольтного кабеля от адаптера электропитания к розетке **Power ~16V** на предусилителе, а затем подсоедините адаптер к розетке электросети.

Технические характеристики Pro-Ject Record Box USB

Входной импеданс	47 кОм/100 пФ.
Усиление	32 дБ.
Типовое выходное напряжение	200 мВ / 1 кГц при 5 мВ / 1 кГц.
Шумовой порог	82 дБ (88 дБ - средневзвешенное).
Общий коэффициент гармонии	0,05%.
Точность выравнивания характеристики	Макс. 0,5 дБ / 20 Гц ... 20 кГц.
RIAA	
АЦП	16 разрядов, дельта-сигма.
Выход USB	Протокол полседовательной передачи цифровых данных USB 1.1
Операционные системы	Windows®, Mac OS®, Linux®.
Вход	1 пара розеток RCA / Phono.
Выход линейного кровня	1 пара розеток RCA / Phono.
Внешний адаптер электропитания	16 В / 200 мА переменного тока, напряжение подобрано для страны использования.
Энергопотребление	16 В / 100 мА переменного тока.
Габаритные размеры (Ш x В x Г)	105 x 30 x 75 мм.
Вес	350 г без учета блока питания.

Возможные ошибки при эксплуатации и несоблюдении ее условий

Нет сигнала с одного или обоих каналов:

Отсутствует контакт между проигрывателем и предварительным усилителем сигнала уровня звукоснимателя либо усилителем. Это возможно в результате неправильной распылки разъемов, неисправности кабеля или просто ненадежного подсоединения разъемов вилка/розетка.

Сильный гул:

Не подсоединен к клемме заземления или ненадежно подсоединен кабель заземления от картриджа или от тонарма, либо от тонарма к предварительному усилителю сигнала уровня звукоснимателя. Возможно также образование паразитного контура заземления.

Сервис

Если Вы столкнулись с проблемой, которую не можете разрешить или которая не описана выше, пожалуйста, обратитесь за советом по месту приобретения аппарата. Только в случае неразрешимости проблемы устройство подлежит возврату ответственному дистрибьютору в Вашей стране.

Гарантийные обязательства



Изготовитель не несет никакой ответственности за повреждения, вызванные нарушениями правил данного руководства при эксплуатации и/или транспортировке без оригинальной упаковки. Модификация или замена любой составной части неавторизованным персоналом освобождает изготовителя от какой-либо ответственности перед покупателем.

PRO-JECT является зарегистрированным товарным знаком H. Lichtenegger. Данное руководство составлено Audio Trade GmbH © 2008.

Информация проверена на дату выпуска. Изготовитель сохраняет за собой право на внесение изменений в технические характеристики без предварительного уведомления, когда сочтет нужным, с целью поддержания процесса дальнейшего технического совершенствования.