



РУКОВОДСТВО ПО ЭКСПЛУАТАЦИИ
Project Phono Box II USB

Уважаемый любитель музыки,

Благодарим Вас за приобретение предварительного усилителя сигнала уровня звукоснимателя компании PRO-JECT AUDIO.

В расчете на достижение максимальной результативности и надежности данного аппарата Вам следует изучить настоящее руководство.



Этот значок означает предупреждение о возможной опасности для пользователя, аппаратуры или возможных отклонениях от правил эксплуатации.

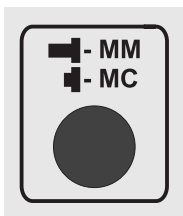


Этот значок означает важное примечание.

Выбор режима работы картриджа

В зависимости от принципа действия используемого звукоснимателя Phono Box II устанавливается в один из режимов работы — ММ (движущийся магнит) или МС (движущаяся катушка). Поскольку в большинстве картриджей реализован принцип движущегося магнита (ММ), предусилитель настроен на предприятии-изготовителе на этот режим. Выясните тип Вашего звукоснимателя (ММ или МС) с помощью поставляющейся в его комплекте документации. В документации для картриджей типа МС указаны точные значения импеданса и емкости, на которые рассчитан картридж. В случае сомнений обратитесь за советом по месту приобретения.

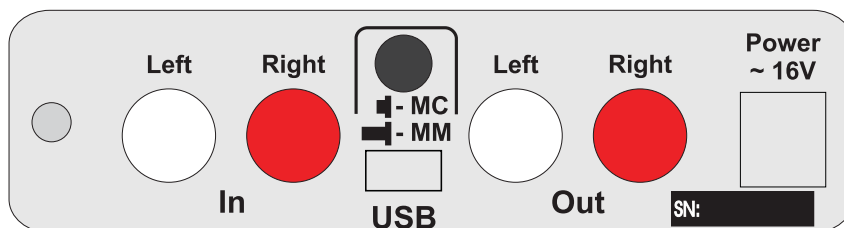
С помощью переключателя на задней панели предусилителя устанавливается нужный уровень усиления для картриджа.



При выборе режима работы ММ / МС отсоедините аппарат от усилителя и от электросети.

Подсоединение проигрывателя

Подсоедините сигнальный провод тонарма к входным гнездам **In** предусилителя. Обратите внимание на правильность подключения левого (Left) и правого (Right) каналов. Правый канал обычно маркируется красным цветом, левый — черным или белым. Провод заземления тонарма следует подсоединить к клемме заземления.



Подсоединение к усилителю

Подсоедините выход с маркировкой **Out** предусилителя к линейному входу Вашего усилителя, который обычно обозначается **AUX, CD, TUNER, TAPE** или **VIDEO**.

Обратите внимание на правильность подключения левого (Left) и правого (Right) каналов. Правый канал обычно маркируется красным цветом, левый — черным или белым.

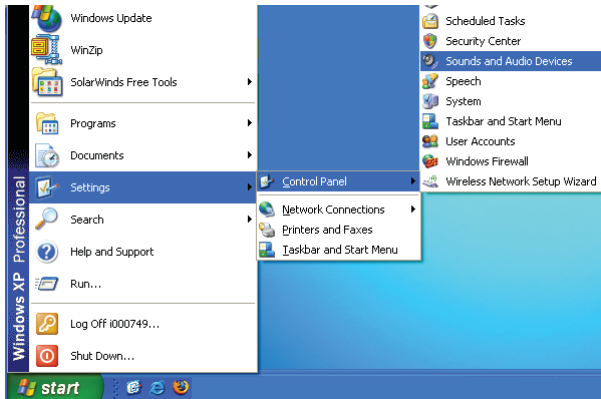


При всех подсоединениях и отсоединениях отключайте предусилитель от электросети.

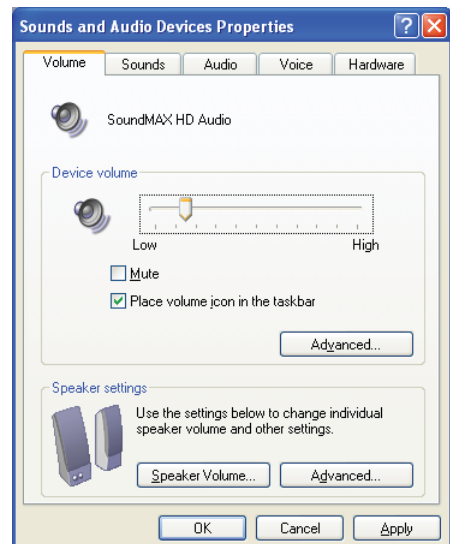
*Запрещается подсоединять выход предусилителя ко входу звукоснимателя усилителя (он может иметь маркировку **gram, disc** или **RIAA**).*

Подсоединение к компьютеру (на примере Microsoft® Windows® XP)

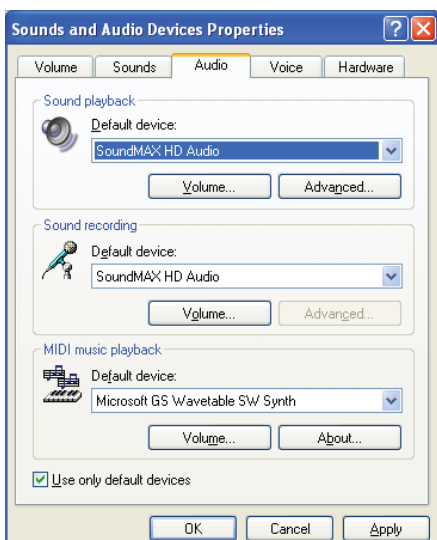
1. Соедините выход USB Phono Box II USB со свободной розеткой USB компьютера и включите его либо убедитесь в том, что он включен.
2. Мастер установки оборудования (New hardware found assistant) автоматически обнаружит устройство и обозначит его как «USB audio codec» (звуковой кодек USB).
3. Откройте меню Системы (System) с помощью кнопки «Пуск» (Start) → Настройки (Settings) → Панель управления (Control Panel) → Звуки и аудиоустройства (Sound and Audio Devices).



4. Откройте в панели управления меню «Звуки и аудиоустройства» (Sound and Audio).



5. На панели звука и аудиоустройств выберите закладку Аудио (Audio). В поле Воспроизведение (Replay) выберите свою звуковую карту из ниспадающего списка (обычно выбрана заранее).



6. Выберите из ниспадающего списка в поле Запись (Recording) кодек USB Audio CODEC. Убедитесь в том, что Ваша звуковая карта выбрана для воспроизведения.
7. Подтвердите свой выбор, щелкнув кнопку ОК.
8. Закройте окна панели управления и запустите программу звукозаписи.

Если на Вашем компьютере не установлена программа звукозаписи, можно бесплатно скачать ее в интернете по адресу <http://audacity.sourceforge.net/>. Audacity® — это бесплатный многоканальный звуковой редактор для Linux, MacOS и Windows.

Другие программы звукозаписи можно найти с помощью Google или Altavista.



Пожалуйста, имейте в виду, что скачивание из интернета выполняется на свой риск. Ни при каких обстоятельствах мы не можем нести ответственность или обеспечивать поддержку программных продуктов, хранящихся в интернете, или за какой-либо материальный ущерб или неполадки, возникающие в связи с их использованием. Все загрузки должны проверяться обновляющейся антивирусной программой. Возможна необходимость оплаты лицензии.

Подсоединение к электросети

Предусилитель оснащен адаптером электропитания, соответствующим принятому в Вашем регионе напряжению сетевого электропитания. Прежде чем подсоединить адаптер к розетке электросети, убедитесь в том, что указанное на его этикетке напряжение совпадает с напряжением электросети в Вашем доме. Подсоедините вилку низковольтного кабеля от адаптера электропитания к розетке **Power ~16V** на предусилителе, а затем подсоедините адаптер к розетке электросети.

Технические характеристики Pro-Ject Phono Box II USB

Входной импеданс, ММ / МС	47 кОм/100 пФ / 100 Ом/120 пФ.
Усиление, ММ / МС	40 дБ / 60 дБ.
Типовое выходное напряжение	300 мВ на 1 кГц - 3 мВ (Вход ММ) / 0,3 мВ (Вход МС).
Макс. выходное напряжение	9,5 В (1 кГц).
Шумовой порог, ММ / МС	86 дБ (94 дБ - средневзвешенное) / 68 дБ (75 дБ - средневзвешенное) .
Общий коэффициент гармоник, ММ / МС	0.01 / 0,05%.
Точность выравнивания характеристики RIAA	Макс. 0,5 дБ / 20 Гц ... 20 кГц.
АЦП	16 разрядов, дельта-сигма.
Выход USB	Протокол последовательной передачи цифровых данных USB 1.1
Операционные системы	Windows®, Mac OS®, Linux®.
Вход	1 пара розеток RCA / Phono.
Выход линейного кровня	1 пара розеток RCA / Phono.
Внешний адаптер электропитания	16 В / 200 мА переменного тока, напряжение подобрано для страны использования.
Энергопотребление	16 В / 100 мА переменного тока.
Габаритные размеры (Ш x В x Г)	103 x 38 x 115 мм.
Вес	570 г без учета блока питания.

Возможные ошибки при эксплуатации и несоблюдении ее условий

Нет сигнала с одного или обоих каналов:

Отсутствует контакт между проигрывателем и предварительным усилителем сигнала уровня звукоснимателя либо усилителем. Это возможно в результате неправильной распылки разъемов, неисправности кабеля или просто ненадежного подсоединения разъемов вилка/розетка.

Сильный гул:

Не подсоединен к клемме заземления или ненадежно подсоединен кабель заземления от картриджа или от тонарма, либо от тонарма к предварительному усилителю сигнала уровня звукоснимателя. Возможно также образование паразитного контура заземления.

Слишком тихое или слишком громкое, или искаженное звучание:

Неправильная установка режима работы ММ / МС - перегрузка входа или недостаточное усиление.

Сервис

Если Вы столкнулись с проблемой, которую не можете разрешить или которая не описана выше, пожалуйста, обратитесь за советом по месту приобретения аппарата. Только в случае неразрешимости проблемы устройство подлежит возврату ответственному дистрибьютору в Вашей стране.

Гарантийные обязательства



Изготовитель не несет никакой ответственности за повреждения, вызванные нарушениями правил данного руководства при эксплуатации и/или транспортировке без оригинальной упаковки. Модификация или замена любой составной части неавторизованным персоналом освобождает изготовителя от какой-либо ответственности перед покупателем.

PRO-JECT является зарегистрированным товарным знаком H. Lichtenegger.
Данное руководство составлено Audio Trade GmbH © 2007.

Информация проверена на дату выпуска. Изготовитель сохраняет за собой право на внесение изменений в технические характеристики без предварительного уведомления, когда сочтет нужным, с целью поддержания процесса дальнейшего технического совершенствования.