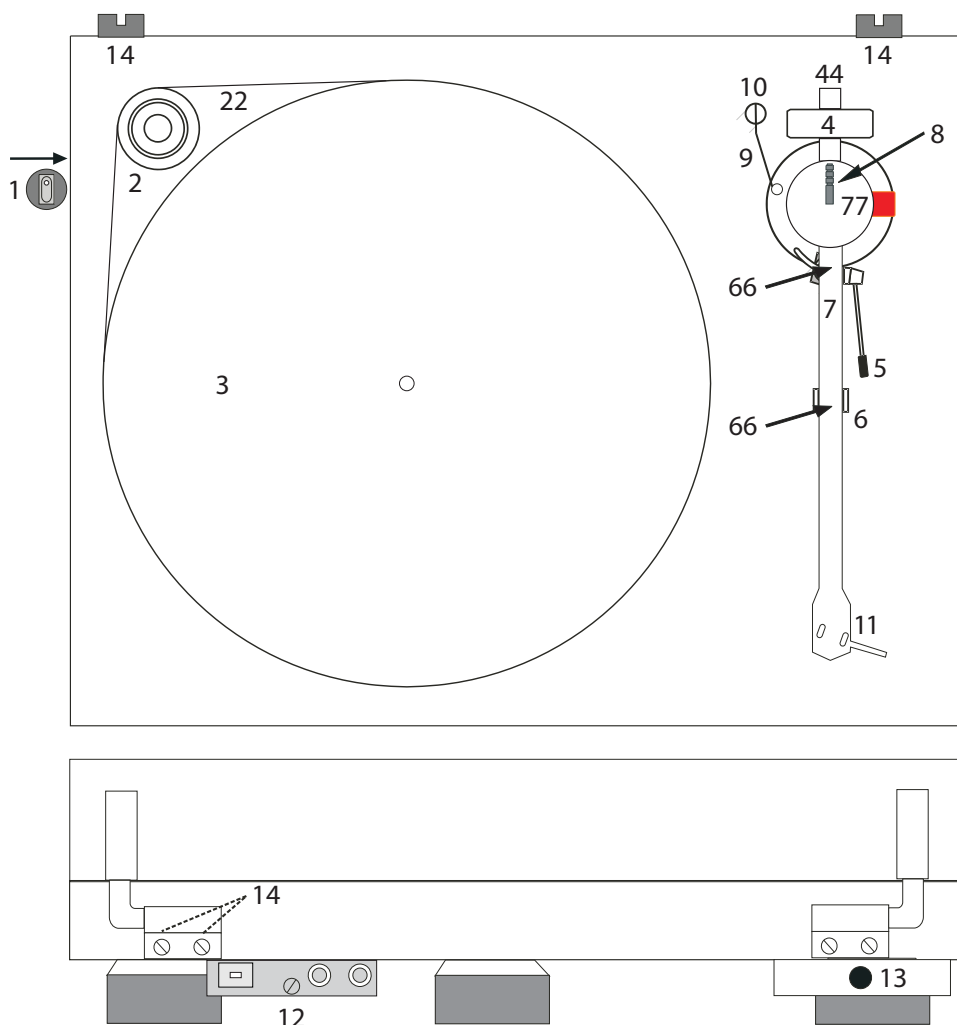




РУКОВОДСТВО ПО ЭКСПЛУАТАЦИИ
ПРОИГРЫВАТЕЛЬ
Pro-Ject Essential/Phono USB



Органы управления, составные части и соединители

1. Выключатель электропитания.

2/22. Шкив шагового привода и приводной ремень *

3. Диск с фетровым матом *.

4. Противовес тонарма * и опорный стержень противовеса.

5. Рычаг подъема тонарма.

6/66. Суппорт тонарма и съемный транспортировочный фиксатор.

7/77. Трубка тонарма с корпусом подшипника тонарма и оранжевым транспортировочным фиксатором.

8. Шкала регулировки груза антискейтинга.

9. Опорное кольцо груза антискейтинга.

10. Груз антискейтинга с проволокой *.

11. Головка звукоснимателя с подъемным рычагом для пальца и установленным картриджем Ortofon 2M Blue.

12. Выходные розетки типа phono (RCA), контакт заземления и выход USB.

13. Розетка входа электропитания.

14. Шарниры крышки и крепления шарниров.

Соединительный кабель и кабель USB.

Блок питания (не показан) *.

Датчик давления иглы — белый пластиковый инструмент со шкалой в mN (не показан) *.

Переходник для синглов (не показан) *.

Два шестигранных ключа (не показаны) *.

Pro-Ject Essential/Phono USB

Уважаемый любитель музыки,

благодарим Вас за приобретение проигрывателя грампластинок компании PRO-JECT AUDIO. В расчете на достижение максимальной результативности и надежности данного проигрывателя Вам следует изучить настоящее руководство.



Этот значок означает предупреждение о возможной опасности для пользователя, проигрывателя или возможных отклонениях от правил эксплуатации.



Этот значок означает важное примечание.

Проигрыватель поставляется с установленным и отрегулированным на предприятии-изготовителе картриджем звукоснимателя.

** Приведенные ниже указания по настройке картриджа приведены на тот случай, если картридж впоследствии заменяется на другую модель.

Если при сборке и настройке проигрывателя не держать в подходящей ёмкости снятые мелкие составные части и винты, они могут быть утрачены.

Прежде, чем приступить к сборке, ознакомьтесь с приведённым выше списком и номерами частей на сборочном рисунке. Детали, поставляемые в индивидуальной упаковке, обозначены значком (*).

Установка

Прежде, чем установить проигрыватель, убедитесь в горизонтальности поверхности, на которой собираетесь разместить его (воспользуйтесь ватерпасом).

Наденьте приводной ремень (22) на диск (3) и часть шкива мотора (2) с меньшим диаметром. Избегайте попадания на ремень пота или жира, так как при этом ухудшится качество воспроизведения и сократится срок службы ремня. Для удаления с внешней поверхности ступицы и шкива следов масла или жира воспользуйтесь обезжиривающей салфеткой.

Установите фетровый мат на диск. Снимите оба транспортировочных фиксатора (66) с трубки тонарма.

Чтобы снять транспортировочный фиксатор с подшипника тонарма, поднимите тонарм за корпус подшипника тонарма и стяните окрашенный красным транспортировочный фиксатор в правую сторону. Установите тонарм в прежнее положение.



Обращайте особое внимание на то, чтобы не повредить и не растянуть тонкий 4-цветный провод!

Сохраните транспортировочные фиксаторы в оригинальной упаковке для использования в случае транспортировки в дальнейшем.

Регулировка прижимной силы звукоснимателя

Прилагаемый противовес (4) подходит для головок звукоснимателей весом от 4 до 9 г.

Поместите противовес (4) на полпути по направлению к опорному стержню противовеса (44) позади тонарма, обязательно закрутив сверху фиксирующий винт.

Снимите фетровый мат. Выключив проигрыватель и дождавшись полной остановки диска установите датчик давления иглы на диск. Для установки рекомендованного значения прижимной силы 17,5 mN (1 mN = 1 г) поместите наконечник иглы точно между двумя точками с маркировкой 15 mN и 20 mN.

Если датчик давления иглы остается в ровном положении, то правильное значение прижимной силы достигнуто. Однако при недостаточном или чрезмерном давлении датчик не движется или наклоняется вниз.

Чтобы отрегулировать величину давления, осторожно сдвигайте противовес (4) в сторону опорного стержня (44) до тех пор, пока давление иглы не станет достаточным для повышения для подъема датчика в ровное положение. Сдвигайте противовес (4) в направлении картриджа, чтобы снизить давление, или от него — чтобы повысить давление.

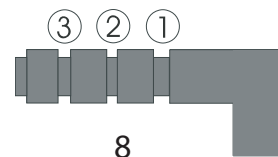


Пожалуйста, имейте в виду: рекомендуется сдвигать наконечник иглы с датчика при выполнении регулировок, чтобы не допустить повреждений иглы.

Регулировка силы антискейтинга

Натяните петлю проволоки груза антискейтинга (противоскатывающей силы) на канавку гребня антискейтинга (8) в соответствии с прижимной силой, прилагаемой картриджем звукоснимателя, и протяните петлю через кольцо суппорта проволоки (9):

Прижимная сила	Канавка на направляющей (8)
10...14 мН	1-я от колец опоры
15...19 мН	2-я от колец опоры
20 мН и более	3-я от колец опоры



Подключение к усилителю

Проигрыватель оснащен позолоченными розетками RCA phono (14). Таким образом, Вы можете заменить соединительные кабели из комплекта поставки для подключения к усилителю на любые другие по Вашему выбору. Подобрать кабели Вам помогут по месту приобретения проигрывателя. Подсоедините кабели ко входу линейного уровня Вашего усилителя (который иногда обозначается AUX, CD, Tuner, Tape или Video).



Вследствие наличия встроенного предварительного усилителя входы уровня звукоснимателя (которые иногда обозначаются *gram*, *disc* или *RIAA*) не подойдут для подключения проигрывателя. **Относительно подсоединения к компьютеру см. стр. 5.**

Обратите внимание на правильность подключения левого и правого каналов. Правый канал обычно маркируется красным цветом, левый — черным или белым. За соответствующей информацией обратитесь к руководству по эксплуатации Вашего усилителя. К контакту заземления (при его наличии) следует подсоединить вывод заземляющего провода тонарма.

Для подсоединения проигрывателя виниловых дисков Pro-Ject к любому линейному/дополнительному входу (Computer, Midi System, Mixer и т.п.) можно воспользоваться 3,5 мм разъемом (прилагается).

Подключение к электросети

В комплект поставки проигрывателя входит блок питания для подключения к электросети, используемой в Вашей стране. Перед подключением сверьтесь по этикетке, что необходимое электропитание соответствует имеющемуся в Вашем доме.

Подсоедините низковольтную вилку блока питания к розетке (8) на задней панели проигрывателя, а затем подключите блок питания к электросети.

Установка крышки

Аккуратно наденьте крышку (колпак для защиты от пыли (10)) на шарниры и завинтите винты (12) таким образом, чтобы крышка оставалась раскрытой в желаемом положении без особого напряжения при открытии и закрытии.

Включение и выключение

Нажатие кнопки включателя (1) попеременно включает и выключает мотор.

Переключение скорости воспроизведения

Перекиньте ремень (22) на шкив мотора (2) большего диаметра. Для возврата к скорости 33 1/3 об./мин. перебросьте его обратно на меньший шкив мотора.



При использовании устройств Pro-Ject Speed Box или Speed Box SE переключение скорости 33/45 об./мин. осуществляется автоматически. Переносить ремень вручную нет необходимости.

За подробной информацией обратитесь, пожалуйста, по адресу www.project-audio.com.

Подключение к компьютеру (например, Microsoft™ Windows™ XP)

1. Подсоедините выход USB Essential Premium / Phono USB к свободному гнезду USB на компьютере, убедившись в том, что он включен, или к включенному компьютеру.



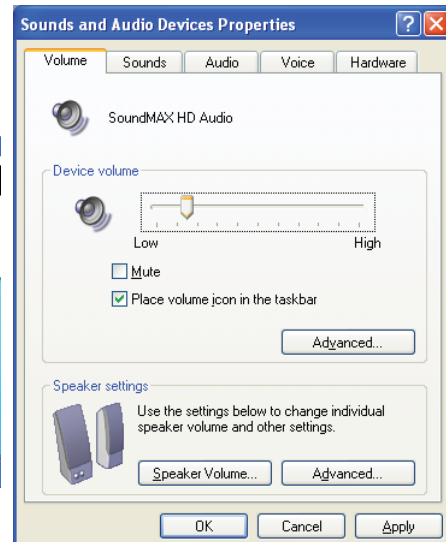
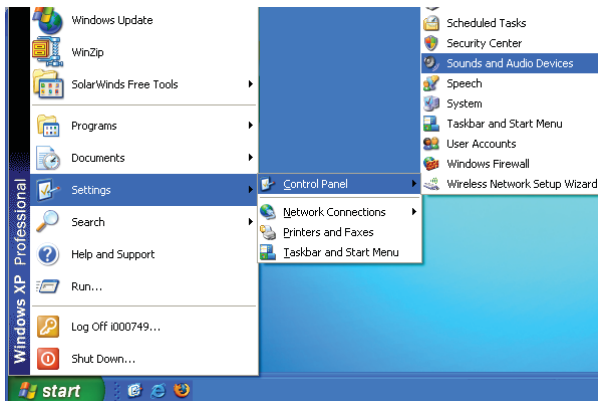
Пожалуйста, имейте в виду: подключение должно выполняться непосредственно к розетке USB, расположенной на компьютере. Использование USB-разветвителей или коммутаторов может привести к неполадкам.

2. Появится окно мастера нового оборудования и автоматически обнаружит устройство. Оно выведет его как «USB Audio Codec» (устройство кодирования/ декодирования звука).

3. Откройте меню системы с помощью кнопки «Пуск» (Start) Windows. 4. Откройте меню «Звуки и аудиоустройства» в Панели управления.

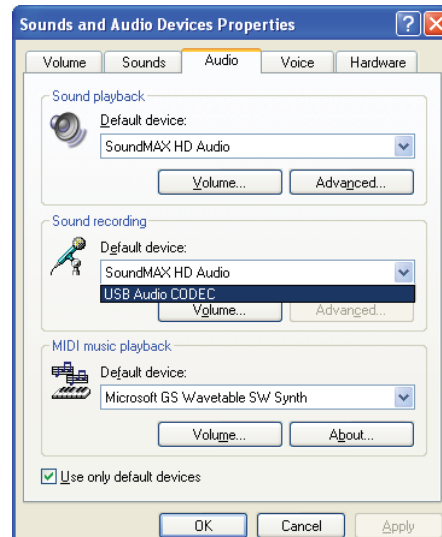
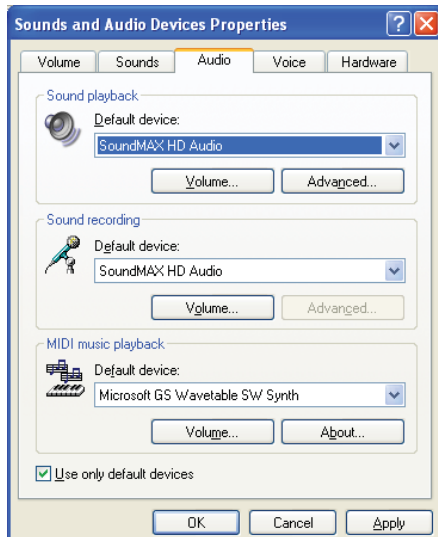
-> Панель управления (Control Panel)

-> Звуки и аудиоустройства (Sound and audio Devices)



5. Выберите закладку «Аудио» в панели «Звуки и аудиоустройства». Выберите в разделе «Воспроизведение» свою звуковую плату из ниспадающего перечня (обычно выбирается заранее).

6. Выберите USB Audio Codec (Звуковой кодек USB) в ниспадающем перечне в разделе «Запись». Убедитесь в том, что Ваша звуковая плата выбрана для воспроизведения.



7. Подтвердите свой выбор, щелкнув кнопку ОК.

8. Закройте окно Панели управления и запустите свою программу звукозаписи.

Если на компьютере не установлена программа звукозаписи, можно загрузить какую-либо из бесплатных программ в интернете. Для поиска программ звукозаписи можно воспользоваться поисковыми системами Google или Altavista.



Пожалуйста, имейте в виду, что загрузки из интернета выполняются целиком на Ваш собственный риск. Ни при каких обстоятельствах мы не можем нести ответственность или предоставлять поддержку для программных продуктов, загруженных из интернета, а также в случае любого связанного с ними ущерба или проблем. Все загружаемые файлы следует проверять обновленной антивирусной программой. Может потребоваться оплата лицензии.

Подключение к компьютеру (например, Microsoft™ Windows 7™)

1. Подсоедините выход USB Essential Premium / Phono USB к свободному гнезду USB на компьютере, убедившись в том, что он включен, или к включенному компьютеру.



Пожалуйста, имейте в виду: подключение должно выполняться непосредственно к розетке USB, расположенной на компьютере. Использование USB-разветвителей или коммутаторов может привести к неполадкам.

2. Откройте панель «Recording» (Запись) -> Start (Пуск) -> Control Panel (Панель управления) -> Hardware and Sound (Звуки и аудиоустройства) -> Sound (Звук) -> Recording (Запись). В панели «Recording» должна быть выбрана позиция «USB Audio Device» (Звуковое устройство USB, обозначено значком микрофона). Обычно она выбрана заранее.



3. Щелкните на кнопке OK и закройте окна панели управления.

4. Закройте окна панели управления и запустите свою программу записи.

Если на компьютере не установлена программа звукозаписи, можно загрузить какую-либо из бесплатных программ в интернете. Для поиска программ звукозаписи можно воспользоваться поисковыми системами Google или Altavista.



Пожалуйста, имейте в виду, что загрузки из интернета выполняются целиком на Ваш собственный риск. Ни при каких обстоятельствах мы не можем нести ответственность или предоставлять поддержку для программных продуктов, загруженных из интернета, а также в случае любого связанного с ними ущерба или проблем. Все загружаемые файлы следует проверять обновленной антивирусной программой. Может потребоваться оплата лицензии.

Подключение к компьютеру (Mac OS™)

1. Подсоедините выход USB Essential Premium / Phono USB к свободному гнезду USB на компьютере, убедившись в том, что он включен, или к включенному компьютеру.

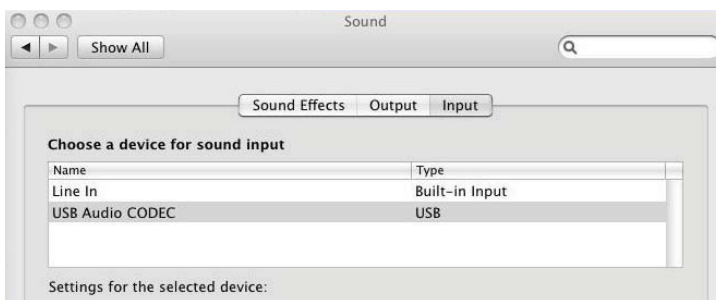


Пожалуйста, имейте в виду: подключение должно выполняться непосредственно к розетке USB, расположенной на компьютере. Использование USB-разветвителей или коммутаторов может привести к неполадкам.

2. Откройте панель «System Preferences» (Системные предпочтения) и выберите «Sound» (Звук).



3. В панели «Input» (Вход) следует выбрать позицию «USB Audio Codec» (обычно она выбрана заранее).



4. Закройте окна Панели управления и запустите свою программу звукозаписи.

Если на компьютере не установлена программа звукозаписи, можно загрузить какую-либо из бесплатных программ в интернете. Для поиска программ звукозаписи можно воспользоваться поисковыми системами Google или Altavista.



Пожалуйста, имейте в виду, что загрузки из интернета выполняются целиком на Ваш собственный риск. Ни при каких обстоятельствах мы не можем нести ответственность или предоставлять поддержку для программных продуктов, загруженных из интернета, а также в случае любого связанного с ними ущерба или проблем. Все загружаемые файлы следует проверять обновленной антивирусной программой. Может потребоваться оплата лицензии.

Уход и очистка

Техническое обслуживание Вашего проигрывателя несложно и не требует регулярности. Стирайте пыль с помощью увлажненной антистатиком тканью. Ни в коем случае не пользуйтесь сухой тканью, так как это приводит к электризации и еще большему скоплению пыли! В специализированных магазинах продаются антистатические жидкие очистители, однако во избежание повреждения резиновых деталей ими следует пользоваться умеренно. Перед очисткой и обслуживанием рекомендуется надеть на иглу во избежание ее повреждения защитную крышку.

Если предполагается продолжительный перерыв в эксплуатации проигрывателя, можно снять приводной ремень во избежание его неравномерного растяжения.



По соображениям безопасности всегда отключайте проигрыватель от электросети, прежде чем приступить к обслуживанию!

Установка и подключение картриджа звукоснимателя

** Можно установить любой картридж, имеющий полудюймовые монтажные отверстия. Не снимая защитную крышечку иглы, присоедините головку звукоснимателя к головке (11) винтами из комплекта картриджа, пропуская каждый винт через прорезь в головке (11). Пока не затягивайте винты.

Подключите провода тонарма к контактам на головке следующим образом:

белый	левый канал, плюс (L+)
красный	правый канал, плюс (R+)
зелёный	правый канал, общий (R-)
синий	левый канал, общий (L-)

Полноценное качество звучания проигрывателя достигается только при правильной настройке головки звукоснимателя. Для правильного выполнения данной операции требуются некоторые инструменты, наподобие приспособления для выравнивания PRO-JECT «Align it».

Если Вы не знакомы с техникой визирования головок звукоснимателя, мы рекомендуем Вам обратиться за помощью в выполнении этой операции по месту приобретения проигрывателя PRO-JECT.



Пожалуйста, обратите внимание: визирование головки звукоснимателя и тонарма требует величайшей аккуратности во избежание повреждения подвески головки и тонарма. Если Вы не уверены в том, что хорошо понимаете все операции, которые необходимо выполнить, с учетом мер предосторожности, доверьте выполнение этой операции специалистам по месту приобретения проигрывателя.

Полезные советы

Во избежание влияния на проигрывание конструкционных вибраций, проигрыватель следует располагать на поверхности с малыми резонансами, наподобие дерева или многослойной фанеры.

Технические характеристики Pro-Ject Essential/Phono USB

Номиналы скорости:	33,33 / 45,11 об./мин.
Отклонение скорости от номинальной:	±1,5%
Коэффициент детонации:	±0,25%
Отношение сигнал/шум:	-70 дБ
Диапазон прижимной силы:	15 ... 30 мН
Эффективная длина тонарма:	8,6" (218,5 мм)
Выступающая часть:	18,5 мм
Энергопотребление:	2 Вт
Внешний блок электропитания:	16 В / 500 мА переменного тока, напряжение соответствует используемому в Вашей стране.
Габаритные размеры (Ш x В x Г):	415 x 112 x 335 мм
Вес:	3,9 кг

Технические характеристики картриджа ММ (с подвижным магнитом) Ortofon 2M Blue

Диапазон частот	20 ... 25000 Гц
Разделение каналов	25 дБ/1 кГц
Выходное напряжение	5 мВ

Рекомендуемое сопротивление нагрузки	47 кОм/ подключение усилителя – вход ММ
Гибкость / тип иглы	20 мкм/мН – эллиптическая, открытая
Рекомендованная прижимная сила	18 мН
Вес	7,2 г

Технические характеристики предусилителя уровня звукоснимателя для подвижного магнита

Усиление	32 дБ
Типовое выходное напряжение	160 мВ/1 кГц при входном сигнале 4 мВ/1 кГц
Входной импеданс	47 кОм/100 пФ
Шумовой порог	-88 дБ
Неравномерность характеристики RIAA	20 Гц ... 20 кГц / макс. 0,5 дБ
Выход USB	протокол последовательной передачи данных USB 1.1
Операционные системы:	Windows® и MacOS®

Возможные ошибки при эксплуатации и несоблюдении ее условий

Проигрыватели PRO-JECT изготавливаются в соответствии с высочайшими стандартами и подвергаются строгому контролю качества перед поставкой потребителю. Возможные неисправности не обязательно связаны с дефектами материалов или ошибками производства, а иногда вызываются неправильной эксплуатацией или неудачным стечением обстоятельств. Поэтому здесь приведен нижеследующий перечень неисправностей.

При включении устройства не вращается диск:

Устройство не подключено к блоку питания.

Нет напряжения электросети.

Не надет или соскочил приводной ремень.

Нет сигнала в том или ином или в обоих каналах

Отсутствие контакта сигнала между звукоснимателем и внутренней проводкой тонарма, или между последней и выводом тонарма, или между ним и фонокорректором или усилителем. Это может быть связано с дефектом разъемов, неисправностью проводки и паяных соединений или просто с плохим контактом в разъемах.

На усилителе не выбран вход проигрывателя.

Усилитель не включен.

Неисправны усилитель или акустическая система, либо громкость установлена на минимум.

Не подключена акустическая система.

Сильный шум на входе звукоснимателя

Отсутствует контакт заземления в картридже или тонарме или в кабеле между тонармом и усилителем, или образовался паразитный контур заземления.

Искаженное или неплотное звучание в обоих каналах

Проигрыватель неправильно подсоединен ко входу усилителя, или неправильно установлен переключатель ММ/МС.

Повреждение иглы или кантеливра

Неправильная скорость вращения, растяжение или загрязнение приводного ремня, высыхание смазки, засорение либо повреждение подшипника диска.

Сервис

Если Вы столкнулись с проблемой, которую не можете разрешить или которая не описана выше, пожалуйста, обратитесь за советом по месту приобретения проигрывателя. Только в случае неразрешимости проблемы устройство подлежит возврату ответственному дистрибьютору в Вашей стране.

Гарантия сохраняется только в том случае, если устройство будет доставлено в надлежащей упаковке. Из этих соображений мы рекомендуем Вам сохранить оригинальную упаковку.

Не возвращайте проигрыватель, не убедившись в том, что он правильно разобран и упакован в оригинальную упаковку в соответствии с рисунком на последней странице настоящего руководства. Наденьте защитную крышку картриджа. Установите транспортировочный фиксаторы трубки тонарма (66) и красный транспортировочный фиксатор (77) на корпус подшипника тонарма, прежде чем тщательно упаковать проигрыватель виниловых дисков.

Гарантийные обязательства



Изготовитель не несет никакой ответственности за повреждения, вызванные нарушениями правил данного руководства при эксплуатации и/или транспортировке без оригинальной упаковки. Модификация или замена любой составной части неавторизованным персоналом освобождает изготовителя от какой-либо ответственности перед покупателем.

PRO-JECT является зарегистрированным товарным знаком H. Lichtenegger. Данное руководство составлено ATR-Audio Trade GmbH © 2010.

Информация проверена на дату выпуска. Изготовитель сохраняет за собой право на внесение изменений в технические характеристики без предварительного уведомления, когда сочтет нужным, с целью поддержания процесса дальнейшего технического совершенствования.

