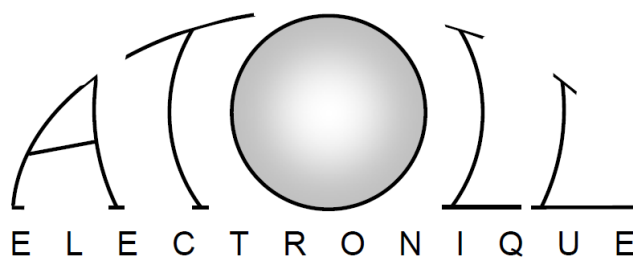


Руководство пользователя

Цифро-аналоговый преобразователь

DAC200



Вы приобрели цифро-аналоговый преобразователь DAC200 с необыкновенными аудио-характеристиками. Мы благодарны за доверие к нашим продуктам. Пожалуйста, прочтите тщательно эту инструкцию, чтобы максимально раскрыть возможности вашего цифро-аналогового преобразователя.

Предупреждения:

- Располагайте устройство в сухом и хорошо проветриваемом месте, вдали от источников тепла;
- Не кладите посторонние предметы на устройство;
- **Не подключайте / не отключайте кабели при включенном устройстве;**
- Соблюдайте полярность +/- и правильность подключения правого и левого канала;

Комплект поставки:

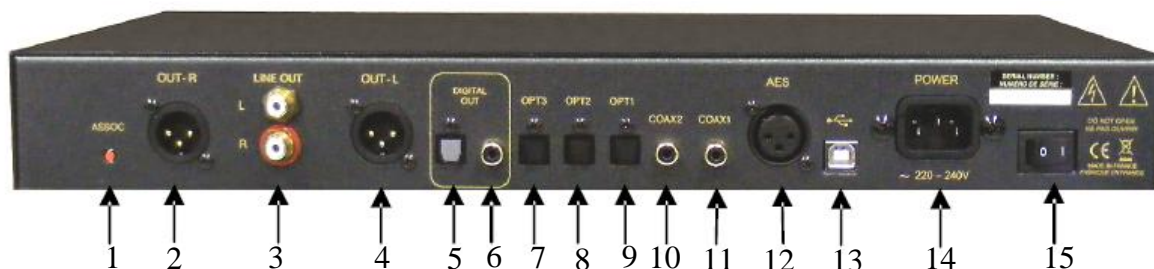
- цифро-аналоговый преобразователь DAC200;
- кабель питания;
- кабель с разъемами RCA (для проверки работоспособности);
- пульт дистанционного управления;
- USB кабель;
- инструкция.



Audiomania
Хороший звук от А до Я!

Разъемы:

Задняя панель устройства:



- 1) Кнопка соединения с беспроводным устройством
- 2) XLR выход правого канала
- 3) Аналоговый выход левого и правого канала
- 4) XLR выход левого канала
- 5) Цифровой оптический выход
- 6) Цифровой коаксиальный выход
- 7) Цифровой оптический вход 3
- 8) Цифровой оптический вход 2
- 9) Цифровой оптический вход 1
- 10) Цифровой коаксиальный вход 2
- 11) Цифровой коаксиальный вход 1
- 12) AES вход
- 13) USB вход (тип B)
- 14) Разъем питания
- 15) Выключатель питания

Передняя панель устройства:



- | | |
|--|------|
| 16) Кнопка USB входа: | USB |
| 17) Кнопка AES входа: | AES |
| 18) Кнопка коаксиального входа 1: | C-1 |
| 19) Кнопка коаксиального входа 2: | C-2 |
| 20) Кнопка оптического входа 1: | OP-1 |
| 21) Кнопка оптического входа 2: | OP-2 |
| 22) Кнопка оптического входа 3: | OP-3 |
| 23) Кнопка режима беспроводного соединения: | A-P |
| 24) Ручка громкости (от 0 до 80) | |
| 25) Выход на наушники 3,5мм (При подключении наушников, отключает выход на акустические системы) | |
| 26) Кнопка включения / перехода в режим ожидания | |

Надпись на дисплее:

Дистанционное управление:

Пульт работает от двух литиевых батареек CR2025. Также с помощью этого пульта можно управлять другими устройствами фирмы ATOLL: CD-плеером, тюнером, интегральным усилителем и предусилителем.

- 27) Кнопка включения / перехода в режим ожидания
- 28) Кнопки громкости (VOL) + / - (*)
- 29) Переключение входа (SEL)



(*) При изменении громкости уровень сигнала укорачивается, тогда на дисплее отобразится выбранный вход.

Беспроводное подключение к устройству:

Для беспроводного подключения к аудиоустройству, необходимо привязать это устройство к DAC200. Чтобы соединить устройства по беспроводному каналу, нажмите одновременно кнопку соединения (1) на ЦАП и аналогичную кнопку на устройстве (запустить поиск беспроводных устройств) пока светодиодные индикаторы на дисплее DAC200 и на подключаемом устройстве не начнут мигать. Эта процедура аналогична подключению беспроводных наушников или гарнитуры к аудиоустройству. Если устройства успешно подключились друг к другу, индикатор DAC200 начнет мигать медленнее (один раз в 7 секунд).

Функция сниженного энергопотребления:

Для изменения энергопотребления в режиме ожидания, существует возможность включать / отключать питание аналоговых каскадов. Однако, если питание аналоговых каскадов отключено, то после включения устройство выйдет в оптимальный режим работы только после прогрева в течение 20-30мин.

Для изменения этих настроек, необходимо перевести DAC200 в режим ожидания, затем удерживать кнопку «USB» (16) в течение 4 секунд. Нажимая на эту кнопку, можно включать или выключать режим сниженного энергопотребления. Надпись **PAF** на дисплее означает, что эта функция отключена; надпись **PAO** означает, что функция включена.

Выход SPDIF:

Так же существует возможность включать / отключать SPDIF выходы. Отключение цифровых выходов может улучшить качество аналогового аудио сигнала.

Для изменения этих настроек, необходимо перевести DAC200 в режим ожидания, затем удерживать кнопку AES режима (17) в течение 4 секунд. Нажимая на эту кнопку, можно включать или выключать режим сниженного энергопотребления. Надпись **SPF** на дисплее означает, что эта функция отключена; надпись **SPO** означает, что функция включена.

Примечание: цифровые выходы (коаксиальные и оптические) можно использовать для преобразования цифровых сигналов из коаксиального в оптический, и наоборот, из оптического в коаксиальный. Таким же образом можно выводить сигнал с USB входа через цифровые выходы, что может быть полезно, если необходимо использовать другой ЦАП без USB или оптического входа.

Сквозной режим:

Цифро-аналоговый преобразователь DAC200 может быть использован, как:

- Обычный ЦАП, подключенный к интегральному усилителю или предусилителю, с помощью которого можно контролировать уровень громкости. В таком случае, рекомендуется отключить регулировку громкости на ЦАП, включив сквозной режим. Надпись **BPO** на дисплее DAC200 означает, что сквозной режим включен.
- предусилитель, подсоединенный к усилителю мощности (или через сквозной вход на интегральном усилителе). В этом режиме можно контролировать уровень громкости на DAC200. Надпись **BPF** на дисплее DAC200 означает, что сквозной режим отключен.

Для включения / отключения сквозного режима необходимо перевести DAC200 в режим ожидания, затем удерживать кнопку «COAX1» (18) в течение 4 секунд. Нажимая на эту кнопку, можно включать или выключать режим сниженного энергопотребления. Надпись **BPF** на дисплее означает, что эта функция отключена; надпись **BPO** означает, что функция включена.

USB вход:

Устройство имеет асинхронный USB (тип B) вход высокого разрешения. Его можно использовать только после установки специального драйвера Atoll на компьютер.

Чтобы избежать потери качества при передаче файлов высокого разрешения (24 бита / 192 кГц), рекомендуется использовать USB кабель с ферритом.



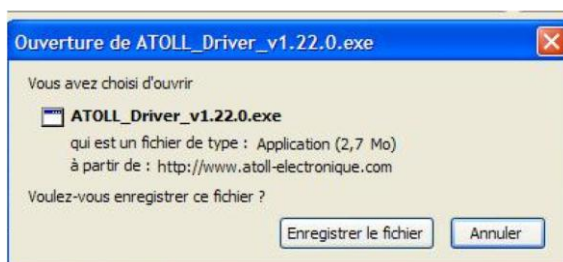
Установка USB драйвера:

Чтобы использовать USB вход преобразователя DAC200, необходимо установить на компьютер специальный драйвер. Этот драйвер можно скачать на сайте Atoll по ссылке:

<http://www.atoll-electronique.com/convertisseur-dac.php>

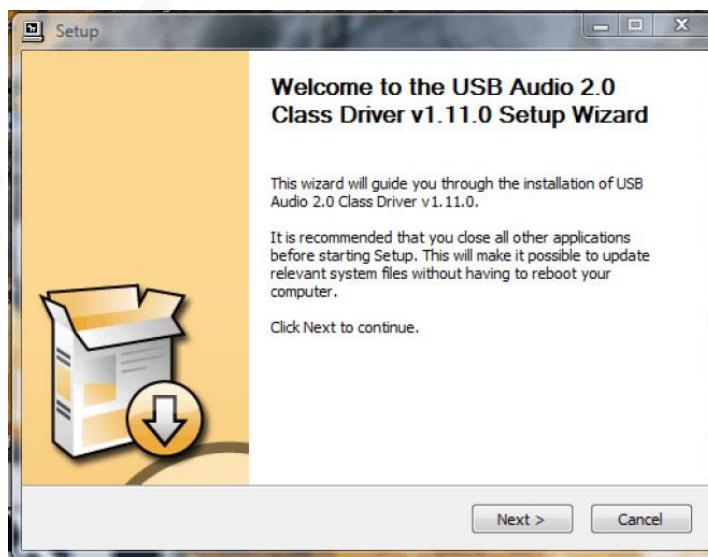
Этот драйвер не подходит к компьютерам с операционной системой MAC.

Шаги по установке драйвера:



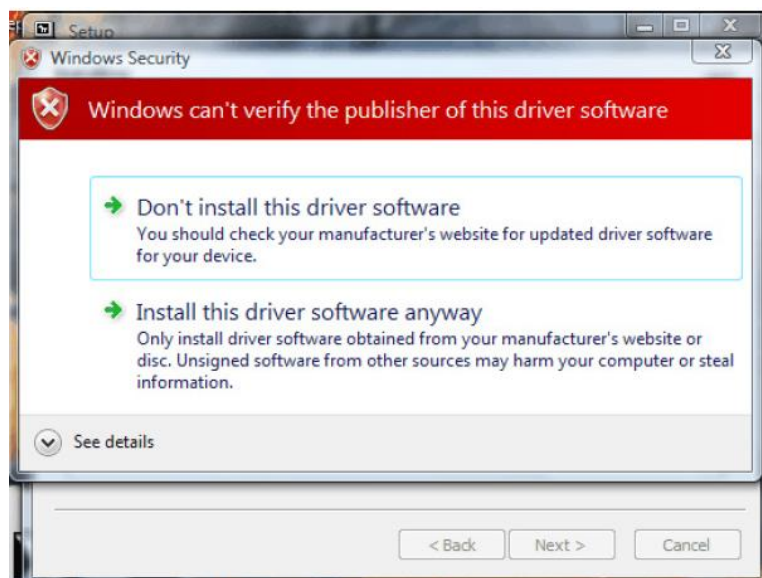
Name	Date modified	Type	Size
custom.ini	7/15/2010 5:20 PM	Configuration Sett...	1 KB
dfucons.exe	7/15/2010 5:20 PM	Application	88 KB
setup.exe	7/15/2010 5:20 PM	Application	748 KB
setup.ini	7/15/2010 5:20 PM	Configuration Sett...	2 KB
tusbaudio.cat	7/15/2010 5:20 PM	Security Catalog	10 KB
tusbaudio.inf	7/15/2010 5:20 PM	Setup Information	6 KB
tusbaudio.sys	7/15/2010 5:20 PM	System File	99 KB
tusbaudio_x64.sys	7/15/2010 5:20 PM	System File	127 KB
tusbaudioapi.dll	7/15/2010 5:20 PM	Application Extens...	152 KB
TUSBAudioApi.net.dll	7/15/2010 5:20 PM	Application Extens...	32 KB
tusbaudioasio.dll	7/15/2010 5:20 PM	Application Extens...	152 KB
tusbaudioasio_x64.dll	7/15/2010 5:20 PM	Application Extens...	190 KB
TUSBAudioCpl.exe	7/15/2010 5:20 PM	Application	100 KB
tusbaudioiks.cat	7/15/2010 5:20 PM	Security Catalog	10 KB
tusbaudioiks.inf	7/15/2010 5:20 PM	Setup Information	8 KB
tusbaudioiks.sys	7/15/2010 5:20 PM	System File	39 KB
tusbaudioiks_x64.sys	7/15/2010 5:20 PM	System File	50 KB
tusbaudioispy.exe	7/15/2010 5:20 PM	Application	288 KB
vendor.cer	7/15/2010 5:20 PM	Security Certificate	2 KB

После запуска setup.exe, программа начнет установку драйвера Thesycon USB Class 2. Если на компьютере стоит Windows Vista или 7, установку нужно запускать от имени администратора.

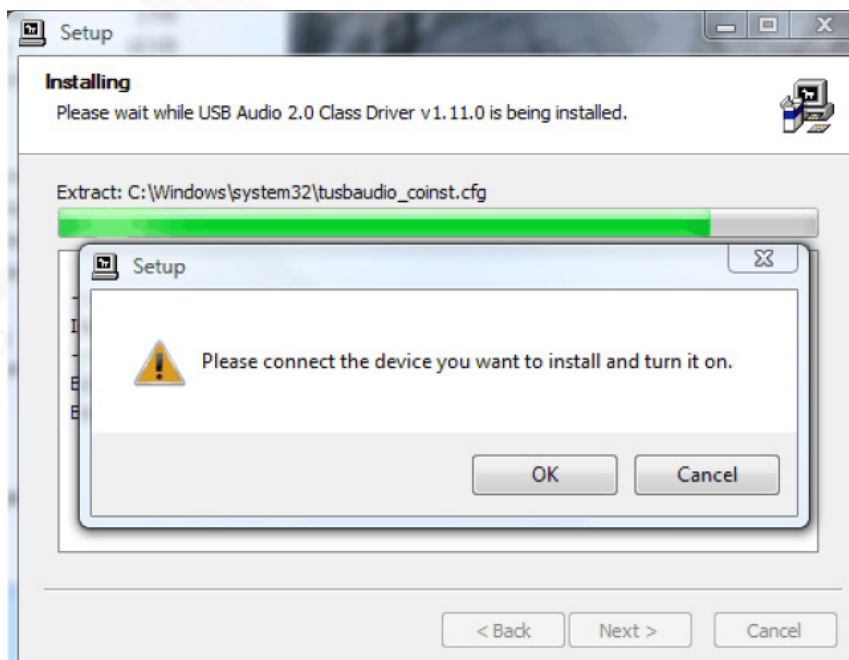


Этот установщик произведет настройку, необходимую для работы с DAC200 в формате 24/192. Несмотря на то, что драйвер сертифицирован и файл с сертификатом присутствует в папке с установочными файлами драйвера, Windows выдаст предупреждение об опасности установки. Все файлы сканируются антивирусом перед упаковкой в архив и

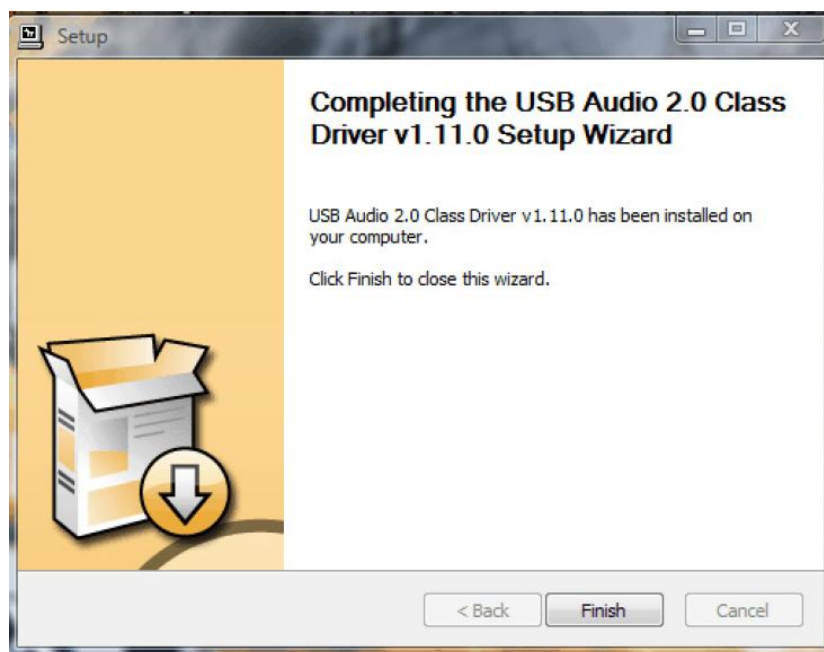
загрузкой на сайт, поэтому вы можете продолжать установку, нажав «Install this driver anyway».



В процессе установки программа потребует подключить к компьютеру ваше новое устройство (DAC200). Подключите USB кабель к устройству, а затем к компьютеру. После этого прозвучит привычный сигнал, оповещающий о подключении USB устройства к компьютеру. Теперь можно нажать «ОК» и продолжить установку.



Теперь мастер установки настроит взаимодействие DAC200 с системой Windows, отобразит устройство в панели аудиоустройств и установит ASIO драйвер.



После завершения установки нужно просто нажать «Finish», чтобы выйти из установщика. Драйвер Thesycon включает в себя контрольную панель управления для настройки устройства. Теперь можно начать работу с устройством, никакие дополнительные установки не потребуются. Пакет Thesycon включает в себя необходимый ASIO драйвер. *Не используйте другие драйвера ASIO (такие как ASIO4ALL), это может привести к ухудшению качества и ошибкам в работе устройства.* Пакет Thesycon помимо обычного интерфейса Direct Sound включает в себя WASAPI и Kernel Mode, что позволяет использовать DAC200 практически с любыми приложениями и расширяет возможности настройки.

[Поддерживаемые форматы:](#)

- Для оптического и коаксиального цифрового входа: 16- 24 бита (44,1 кГц, 48 кГц, 96 кГц и 192 кГц).
- Для USB входа: 16- 24 бита (32 кГц, 44.1 кГц, 48 кГц, 96 кГц и 192 кГц).

Технические характеристики:

ТЕХНИЧЕСКИЕ ХАРАКТЕРИСТИКИ	DAC200
Частотная характеристика:	20 Гц- 20 кГц (± 1 дБ)
THD на 1 кГц (0 дБ)	<0,001% при 24 бит
Отношение сигнал / шум:	129 дБ
Динамический диапазон:	129 дБ
Уровень выходного сигнала (в сквозном режиме):	2,5 V _{RMS}
Потребление в обычном режиме:	18 Вт
Потребление в экономичном режиме:	0,5 Вт
Размеры:	440x280x60
Вес:	4 кг

Audiomania
Хороший звук от А до Я!

ATOLL ELECTRONIQUE® - это французская компания, которая понимает, как должна звучать музыка.