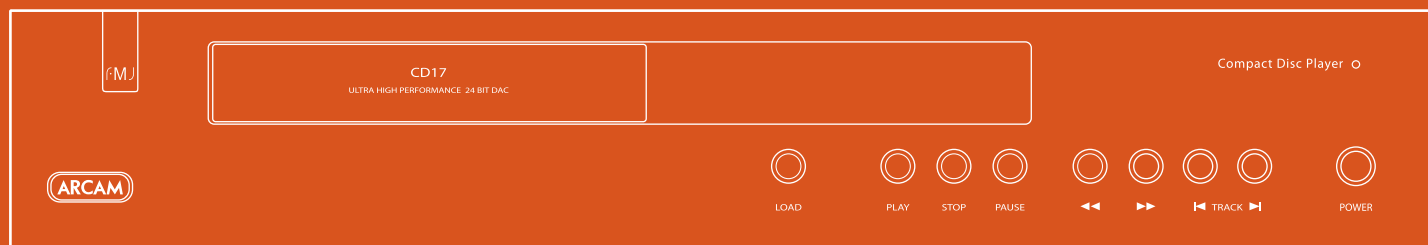


# ARCAM

## f.MJ CD17

Проигрыватель компакт-дисков

**РУКОВОДСТВО ПОЛЬЗОВАТЕЛЯ**



## УКАЗАНИЯ ПО ТЕХНИКЕ БЕЗОПАСНОСТИ



**ВНИМАНИЕ!**

РИСК ПОРАЖЕНИЯ ЭЛЕКТРИЧЕСКИМ  
ТОКОМ. НЕ ОТКРЫВАТЬ!



**ОСТОРОЖНО:** Во избежание риска поражения электрическим током не вскрывайте корпус (или заднюю панель) устройства. Внутри устройства нет узлов, которые пользователь мог бы обслуживать самостоятельно. Ремонт устройства должен выполняться только квалифицированным персоналом.

**ПРЕДУПРЕЖДЕНИЕ:** Во избежание риска возникновения пожара или поражения электрическим током не подвергайте устройство воздействию дождя и влаги.

Символ молнии со стрелкой в равностороннем треугольнике предупреждает пользователя о том, что внутри устройства имеется неизолированное «опасное напряжение», величина которого может представлять угрозу поражения электрическим током.

Восклицательный знак в равностороннем треугольнике напоминает пользователю о наличии в руководстве важной информации по эксплуатации, обслуживанию устройства и уходу за ним.

**ОСТОРОЖНО:** При использовании устройства в США и Канаде во избежание поражения электрическим током совместите широкий контакт вилки с соответствующей прорезью розетки и плотно вставьте вилку в розетку.

## Устройство класса II



Это устройство относится к классу II – электроприборам с двойной изоляцией, и не требует соединения с электрическим заземлением (в США контакт «ground»).

## Внимание!

Гнездо для сетевого провода на задней панели используется для отсоединения устройства от сети, и должно оставаться легко доступным

Многие из этих пунктов содержат предупреждения, продиктованные обычным здравым смыслом. Тем не менее, ради вашей собственной безопасности и сохранности устройства, мы рекомендуем вам прочитать их.

## Важные меры предосторожности

Это устройство разработано и изготовлено в соответствии с жесткими требованиями стандартов качества и безопасности. Тем не менее, при установке и эксплуатации устройства следует соблюдать следующие правила:

### 1. Обращайте внимание на указания и предупреждения

Перед включением устройства внимательно прочтите все указания по его использованию и про меры безопасности. Сохраните это руководство для последующего обращения к нему для справок. Принимайте во внимание все предупреждения, которые встречаются в этом руководстве и нанесены на корпус устройства.

### 2. Вода и повышенная влажность

Эксплуатация электроприборов вблизи воды потенциально опасна. Запрещается эксплуатировать данное устройство в непосредственной близости от воды, например, около ванны, умывальника, кухонной раковины, в сырых подвалах, около плавательных бассейнов и т.п.

### 3. Попадание внутрь устройства посторонних предметов или жидкости

Оберегайте устройство от попадания внутрь жидкости и посторонних предметов через вентиляционные отверстия в корпусе. Не ставьте на устройство ёмкости с водой, например, вазы.

### 4. Размещение устройства

Для установки используйте специальную стойку или полку, достаточно устойчивую и прочную, чтобы выдержать вес устройства.

### 5. Вентиляция

Не ставьте устройство на кровать, диван, ковер и других мягкие поверхности, а также в закрытое пространство,

например в шкаф или книжную полку, где отсутствуют нормальные условия для вентиляции. Для обеспечения надлежащей вентиляции мы рекомендуем оставлять по бокам и сверху не менее 50 мм свободного пространства.

### 6. Повышенная температура

Устройство следует устанавливать вдали от открытого огня или источников тепла, таких как радиаторы, плиты и другие объекты, излучающие тепло.

### 7. Климатические условия

Это устройство предназначено для использования в умеренном климате и в домашних условиях.

### 8. Чистка

Перед чисткой необходимо отключить устройство от сети. В обычных условиях достаточно протирать устройство чистой сухой тканью, не оставляющей ворса. Не используйте химические растворители. Не рекомендуется использовать аэрозоли для чистки мебели или полироли, так как они могут оставлять несмываемые белые пятна.

### 9. Источник питания

Устройство предназначено для подключения к электросети, параметры которой указаны в руководстве по эксплуатации или на корпусе устройства. Основным способом изоляции Solo Mini от сети является отключение с помощью выключателя, расположенного на задней панели. Устройство следует устанавливать так, чтобы ничто не препятствовало такому отключению.

### 10. Защита сетевого шнура

Шнур питания должен быть расположен так, чтобы на него нельзя было случайно наступить или прижать поставленными сверху предметами. Особое внимание следует обращать на состояние вилки, а также – места выхода шнура питания из корпуса устройства.

### 11. Длительные перерывы в использовании

Если вы не собираетесь пользоваться устройством в течение долгого времени, мы рекомендуем вынимать вилку шнура питания из сетевой розетки.

### 12. Необычный запах

При обнаружении необычного запаха или дыма, исходящего из корпуса устройства, немедленно выключите устройство и выньте вилку шнура питания из сетевой розетки. После этого немедленно обратитесь в сервисный центр.

### 13. Техническое обслуживание

Запрещается самостоятельно предпринимать какие-либо действия по ремонту или обслуживанию устройства. Обратитесь в сервисный центр.

### 14. Элементы питания

Батарейки не следует чрезмерно нагревать (они не должны подвергаться воздействию тепла от устройств отопления или солнечных лучей) и сжигать.

### 15. Неисправности, требующие обращения в сервисный центр

Устройство подлежит обслуживанию квалифицированным специалистом в случае:

**А.** повреждения вилки или шнура питания,

**Б.** попадания внутрь устройства жидкости или постороннего предмета,

**В.** если устройство находилось под дождем,

**Г.** ненормальной работы устройства или отклонения некоторых его характеристик от нормальных значений,

**Д.** падения устройства или повреждения его корпуса.

## Соответствие нормам безопасности

Это устройство разработано в соответствии с международным стандартом по электрической безопасности IEC/EN 60065.

Устройство удовлетворяет требованиям Раздела 15 Правил Федеральной комиссии по связи США (FCC). Работа устройства соответствует следующим двум условиям: 1) устройство не должно создавать вредных помех и 2) устройство должно нейтрализовать все воспринимаемые помехи, включая те, что способны вызвать неправильное функционирование.

ДОБРО  
ПОЖАЛОВАТЬ...

... и благодарим за покупку CD-плеера Arcam серии FMJ.

Arcam занимается производством профильных аудиоустройств замечательного качества более трех десятилетий, и CD17 – это новейший аппарат из длинного ряда устройств категории Hi-Fi, отмеченных отраслевыми наградами. Конструкция моделей серии FMJ аккумулировала в себе весь опыт Arcam, как одной из самых уважаемых компаний, производящих аудиотехнику в Великобритании, а изготовлены они с таким качеством, которое обеспечит вам годы удовольствия от бесперебойного прослушивания.

Это Руководство пользователя построено таким образом, чтобы дать вам всю необходимую информацию о том, как установить, подключить и пользоваться проигрывателем компакт-дисков Arcam CD17. Также в нем описан пульт дистанционного управления CR10, прилагаемый к проигрывателю. Пользуйтесь оглавлением, приведенным на этой странице, для поиска интересующего вас раздела.

Надеемся, что CD-плеер FMJ подарит вам годы безотказной работы. В случае каких-либо сбоев, что маловероятно, или если вам просто понадобится получить дополнительную информацию о продуктах Arcam, наши официальные дилеры будут рады помочь вам. Дополнительную информацию также можно найти на сайте Arcam [www.arcam.co.uk](http://www.arcam.co.uk).

Команда разработчиков серии FMJ



## Содержание

<b>Рекомендации по безопасности</b>	<b>2</b>
Важные инструкции по безопасности	2
Соответствие нормам безопасности	2
<b>Добро пожаловать</b>	<b>3</b>
<b>Установка</b>	<b>4</b>
Выбор места для установки	4
Питание	4
Соединительные кабели	4
<b>Эксплуатация</b>	<b>6</b>
Управление работой с передней панели	6
Компакт-диски с информацией CD-text	7
Дополнительные функциональные возможности	7
Информация (INFO)	7
Программирование порядка воспроизведения (PROG)	7
<b>Пульт дистанционного управления</b>	<b>8</b>
Пульт дистанционного управления CR-10	8
Команды CD-плеера	8
Коды ИК-команд для управления CD-плеером	9
Команды усилителя	9
Коды ИК-команд для управления усилителем	9
<b>Технические характеристики</b>	<b>10</b>
Радиопомехи	10
Лазерное излучение	10
<b>Гарантия на устройство</b>	<b>11</b>

## УСТАНОВКА

*Arcam CD17 обеспечивает лучшее в своём классе качество звука при воспроизведении компакт-дисков.*

*CD17 оборудован цифроаналоговым дельта-сигма преобразователем (ЦАП) с 24-битным фильтром, позволяющим с поразительной чистотой воспроизводить тонкие детали звучания компакт-дисков. Пульт дистанционного управления CR10, прилагаемый к CD17, прост в использовании и может также управлять усилителем Arcam.*

*Высококачественный проигрыватель аудиодисков CD17 создан для того, чтобы воплощать в жизнь вашу музыку.*

### Выбор места для установки

- Устанавливайте CD-плеер на ровной, твердой поверхности, избегая прямого солнечного света, источников тепла или влажности.
- Не ставьте CD-плеер на усилитель или другой источник тепла.
- Не устанавливайте CD-плеер в закрытом пространстве, таком, как книжный шкаф, сервант, если не обеспечена хорошая вентиляция. Конструкция CD-плеера такова, что он нагревается в процессе работы, это вполне нормальное явление.
- Не ставьте другие компоненты системы или иные предметы на CD-плеер, потому что это может препятствовать циркуляции воздуха вокруг плеера и может привести к его перегреву.
- Убедитесь, что приемник сигнала дистанционного управления (расположен за эмблемой FMJ на передней панели) ничем не загорожен, иначе дистанционное управление может действовать плохо.
- Не ставьте проигрыватель грампластинок на CD-плеер. Проигрыватели виниловых дисков очень чувствительны к шумам, генерируемым блоками питания. Эти шумы будут слышны как фоновое «гудение», если проигрыватель расположен слишком близко к CD-плееру.

### Питание

CD-плеер оборудован литой штепсельной вилкой, уже прикрепленной к проводу. Удостоверьтесь, что прилагаемый провод подходит к источнику электропитания, – если вам понадобится новый провод питания, свяжитесь со своим дилером Arcam.

Если форма штепселя или напряжение в вашей электросети отличаются, немедленно обратитесь к дилеру Arcam.

Тот конец провода питания, который оборудован штекером стандарта IEC, подключите к соответствующему гнезду разъема на задней панели CD-плеера и удостоверьтесь, что штекер надежно вставлен в гнездо. Штепсель на другом конце кабеля вставьте в розетку электропитания и, если необходимо, включите розетку.

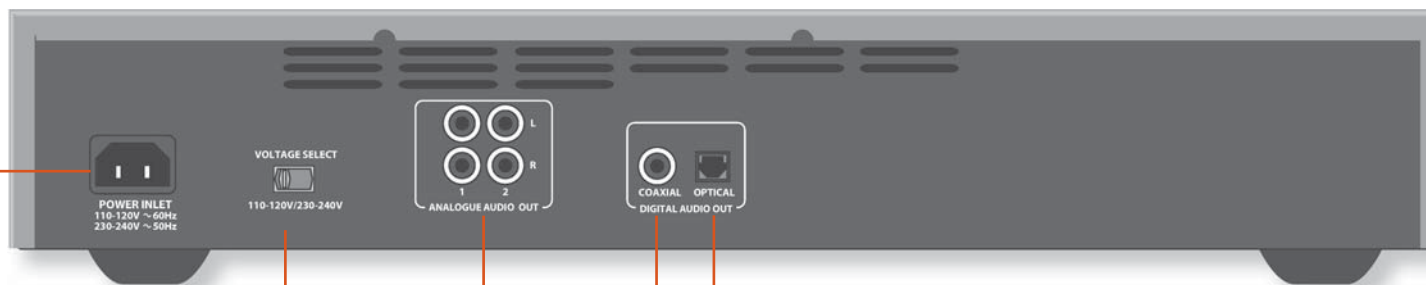
### Соединительные кабели

Рекомендуем использовать высококачественные экранированные кабели, разработанные для данного специального применения. У других кабелей будут иные характеристики сопротивления, что понизит качество работы вашей системы (например, не используйте видеокабели для передачи аудиосигналов). Все кабели должны быть как можно более короткими.

При коммутации компонентов вашей системы полезно также позаботиться о том, чтобы кабели питания располагались как можно дальше от акустических кабелей. Несоблюдение этой рекомендации может привести к появлению нежелательных помех в аудиосигналах.

### Разъём питания

Подключите к нему кабель питания (входит в комплект поставки)



### Выбор напряжения

Убедитесь в том, что выбранное значение напряжения соответствует напряжению местной электросети

### Аналоговые аудиовыходы

Соедините их высококачественными кабелями со входом **CD** (или другим линейным входом) усилителя. Позаботьтесь о том, чтобы левый и правый аудиовыходы CD-плеера были соединены соответственно с левым и правым аудиовходами усилителя. Второй набор разъёмов можно использовать для создания многозонной системы

### Цифровой оптический выход

Предназначен для подключения отдельного цифро-аналогового преобразователя или цифрового устройства записи с оптическим соединением

### Цифровой коаксиальный выход

Пользуйтесь этим разъемом, если вы используете отдельный цифро-аналоговый преобразователь (ЦАП) или цифровое устройство записи. Экранированным кабелем с номинальным сопротивлением 75 Ом соедините его со входом преобразователя или цифрового устройства записи.

**Никогда не соединяйте цифровой выход с обычным аудиовходом!**

## УПРАВЛЕНИЕ



### Управление работой с передней панели

Приведёнными ниже функциями можно также управлять при помощи пульта дистанционного управления CR10 (см. стр. 8 – 9).

#### POWER (Питание)

Нажимайте кнопку **POWER** на передней панели для того, чтобы включить или выключить CD-плеер.

CD17 включается и (если не вставлен компакт-диск) отображает на дисплее индикацию:



#### LOAD (Загрузка)

Для того чтобы загрузить компакт-диск в дисковод, нажмите кнопку **LOAD** (или кнопку **OPEN** на пульте ДУ). Лоток загрузки компакт-диска откроется – он принимает диски диаметром 8 или 12 сантиметров. Вставьте диск в лоток таким образом, этикетка была сверху.

Снова нажмите кнопку **LOAD** (либо нажмите **PLAY** или осторожно вдавите лоток в дисковод на 5 мм), чтобы закрыть лоток. На дисплее отобразится количество треков на диске и общее время воспроизведения.



Диск готов к воспроизведению.

#### PLAY (Воспроизведение)

Нажмите кнопку **PLAY**, чтобы начать воспроизведение. Воспроизвести диск заново с первого трека, нажмите **STOP**, а затем – **PLAY**.

Убедитесь, что переключатель входного источника усилителя установлен в соответствующее положение.

#### STOP (Остановка)

Нажмите кнопку **STOP**, чтобы остановить воспроизведение компакт-диска. Дисплей отображает количество треков на диске и общее время воспроизведения.

#### PAUSE (Пауза)

Нажмите кнопку **PAUSE**, чтобы перейти в режим паузы (приостановить воспроизведение). Нажмите кнопку **PLAY** или снова – **PAUSE**, чтобы возобновить воспроизведение с того же места.

#### ◀◀ или ▶▶ (Поиск)

Нажмите кнопку ◀◀ для поиска нужного места на воспроизводимом треке в обратном направлении; нажмите и удерживайте нажатой кнопку ▶▶ для поиска в прямом направлении. Если CD-плеер находится в режиме паузы, поиск осуществляется на большой скорости с отключённым звуком.

Нажмите кнопку ◀◀, ▶▶ или **PLAY** для прекращения поиска и возвращения в режим воспроизведения.

#### ◀ или ▶ (Пропустить трек)

Для того, чтобы начать воспроизведение компакт-диска не с первого трека, а с какого-то иного трека по вашему выбору, нажимайте кнопку ◀ или ▶ для выбора нужного трека. Воспроизведение начнется автоматически после выбора трека.

### Компакт-диски с информацией CD Text

#### Загрузка

При загрузке компакт-диска на дисплей будет выведено общее число треков и полное время воспроизведения диска, а также значок **CD TEXT**. На дисплее в виде бегущей строки выводится имя исполнителя и название альбома, после чего дисплей вернется к отображению имени исполнителя и общего числа треков.



#### Воспроизведение

Сначала на дисплей будет ненадолго выведен номер трека, после чего в виде бегущей строки будет отображаться название трека. Затем дисплей вернется к отображению номера и времени трека.

#### Выбор трека

Как только новый трек будет выбран, на дисплее будет ненадолго выведен номер трека, после чего в виде бегущей строки будет отображаться название трека. Затем дисплей вернется к отображению номера и времени трека.

**ПРИМЕЧАНИЕ:** При выборе трека – будь то в режиме воспроизведения или программирования – всегда будет отображаться его название. При остановленном диске всегда будет отображаться имя исполнителя.

## Дополнительные функциональные возможности

### INFO (Информация)

После однократного нажатия кнопки **INFO** на пульте ДУ дисплей устройства отображает время, оставшееся до окончания текущего трека. После следующего нажатия на дисплее отображается время, оставшееся до окончания диска. После третьего нажатия включается текстовый дисплей. После четвёртого нажатия кнопки **INFO** дисплей вернётся в первоначальное состояние и будет отображать время, прошедшее с начала текущего трека.

Если загружен (но не воспроизводится) CD с текстом, то после однократного нажатия кнопки **INFO** на дисплей будет выведено имя исполнителя. После повторного нажатия кнопки **INFO** на дисплей будет выведено общее число треков и полное время воспроизведения диска.

### RPT (Повторное воспроизведение)

Чтобы повторить весь диск или запрограммированную последовательность треков, нажмите кнопку **RPT** на пульте ДУ один раз. На дисплей будет выведено сообщение **REPEAT**.

Чтобы повторить конкретный трек, выберите его и затем дважды нажмите кнопку **RPT**. На дисплей будет выведено сообщение **REPEAT**. Если вы теперь выберете другой трек, то именно он (вместе трека №1) и будет повторён.

Чтобы выйти из режима повтора, нажмите кнопку **RPT** третий раз.

### PROG (Программирование порядка воспроизведения)

Эта функция позволяет запрограммировать до 24 треков аудиодиска в любой последовательности.

Кнопками **◀** или **▶** выберите нужный трек, затем нажмите кнопку **PROG** на пульте ДУ, чтобы записать номер трека в память. На дисплей будет выведено сообщение **PROGRAM**, указывающее на то, что вы вошли в режим программирования последовательности треков.

Повторите эти шаги для программирования остальных треков. Альтернативный вариант: однократно нажмите кнопку **PROG** на пульте ДУ и введите выбранный трек при помощи цифровых кнопок от **0** до **9**.

На дисплее отображаются номера программируемых треков, общая длительность запрограммированной последовательности и число запрограммированных треков (под словом **STEP**).

При добавлении каждого следующего трека число под словом **STEP** увеличивается на 1 и мигает до тех пор, пока вы не нажмете кнопку **PROG** для подтверждения. Если вы не нажмете кнопку **PROG** в течение примерно пяти секунд, то дисплей перестанет мигать и вам придётся выбирать трек заново.

Нажмите кнопку **▶** для воспроизведения программы. Нажмите кнопку **▶** снова, чтобы повторно воспроизвести всю последовательность с начала. Для выхода из режима программирования нажмите кнопку **PROG**. На дисплей будет выведена мигающая надпись **CONTINUE**, а затем – **0**.

### A-B (Повтор фрагмента)

Данная кнопка на пульте ДУ служит для повторного воспроизведения любого фрагмента музыки в пределах трека. Во время воспроизведения диска нажмите кнопку **A-B** в начале фрагмента, который вы хотите повторить. На дисплей будет выведено сообщение **REPEAT**, и начнет мигать надпись **A-**.

По достижении конца фрагмента, который вы хотите повторить, нажмите эту же кнопку второй раз. Надпись **A-B** перестанет мигать и останется на дисплее.

Выбранный фрагмент будет повторяться до тех пор, пока вы не нажмете одну из кнопок: **■**, **◀** или **▶**. Кнопка ускоренного перемещения вперед (**▶▶**) позволяет перемещаться вперед только в пределах выбранного фрагмента.

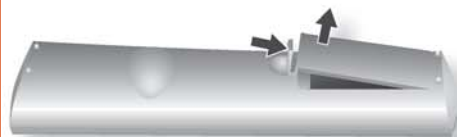
## ПУЛЬТ ДИСТАНЦИОННОГО УПРАВЛЕНИЯ

### Пульт дистанционного управления CR-10

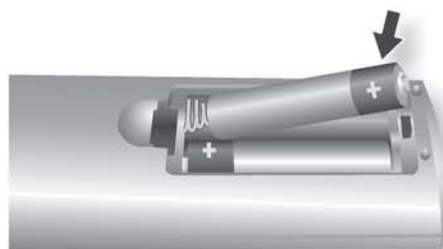
Пульт ДУ CR10 предназначен для использования совместно с CD-плеером CD17 и усилителями производства Arcam (такими, как A28 и A38).

Для надёжной работы пульта ДУ CR10 между ним и дисплеем передней панели устройства не должно быть никаких препятствий. Перед использованием пульта ДУ установите в него две батареи типа AAA, входящие в комплект поставки.

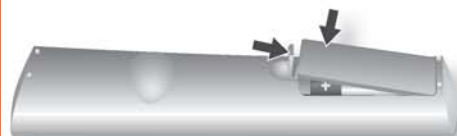
#### Установка батарей в пульт дистанционного управления



1. Нажмите на язычок и снимите крышку батарейного отсека пульта ДУ



2. Установите две батареи типа AAA, входящие в комплект поставки, должным образом с соблюдением полярности (обозначенной знаками «+» и «-» на батарейном отсеке).



3. Установите на место крышку батарейного отсека и зафиксируйте её язычком до щелчка.



### Команды проигрывателя компакт-дисков

<b>DISP</b>	Циклическое изменение яркости дисплея (от тусклого к яркому или выключен)
<b>INFO</b>	Переключение режимов отображения треков (см. стр. 7)
<b>SHUFF</b>	Случайное воспроизведение (вкл. / выкл.)
<b>PROG</b>	Программирование воспроизведения до 24 треков диска в любой последовательности (см. стр. 7)
<b>A-B</b>	Циклически повторяющееся воспроизведение фрагмента между точками A и B на диске (см. стр. 7)
<b>RPT</b>	Циклический перебор различных режимов повтора (трека, диска и т.д. – см. стр. 7)
<b>0-9</b>	Прямой доступ к отдельным трекам диска. Для выбора трека нажмите соответствующую цифровую кнопку. Если номер трека больше 9, то вводите цифры одну за другой. Например, если вам нужно воспроизвести трек №15, то нажмите и удержите кнопку 1 до тех пор, пока номер на дисплее не сдвинется влево, после чего нажмите кнопку 5
<b>▲</b>	Открытие / закрытие лотка приемника дисков
<b>🔊</b>	Включение / выключение функции приглушения громкости (если есть). По умолчанию эта кнопка всегда управляет соответствующей функцией усилителя
<b>Play ▶</b>	Воспроизведение
<b>PAUSE   </b>	Пауза (приостановка воспроизведения)
<b>STOP ■</b>	Остановка воспроизведения
<b>VOL - VOL +</b>	Уменьшение (VOL -) или увеличение (VOL +) уровня громкости усилителя
<b>⏪</b>	Ускоренное перемещение назад
<b>⏩</b>	Ускоренное перемещение вперёд
<b>⏮</b>	Нажмите и отпустите для перехода назад к началу текущего / предыдущего трека
<b>⏭</b>	Нажмите и отпустите для перехода вперёд к началу следующего трека



## Десятичные коды ИК-команд для управления CD-плеером

Ниже приведены передаваемые по ИК-каналу команды, генерируемые секцией пульта ДУ CR10, отвечающей за управление CD-плеером, и принимаемые плеером CD17.

Название кнопки	Десятичный код
0	20-0
1	20-1
2	20-2
3	20-3
4	20-4
5	20-5
6	20-6
7	20-7
8	20-8
9	20-9
INFO	20-11
DISP	20-18
SHUFF	20-28
RPT	20-29
⏮	20-32
⏭	20-33
PROG	20-41
OPEN	20-45
PAUSE	20-48
⏪	20-50
⏩	20-52
PLAY	20-53
STOP	20-54
A - B	20-59



## Команды усилителя

🔊	Приглушение звука – включение / выключение
<b>VOL -</b> <b>VOL +</b>	Уменьшение (-) и увеличение (+) уровня громкости усилителя
<b>Кнопки выбора источника сигнала</b>	Служат для выбора источника сигнала: <b>DVD</b> Вход для сигналов DVD-плеера <b>SAT</b> Вход для сигналов декодера спутникового ТВ <b>AV</b> Вход AV (аудиосигналы с телевизора) <b>TUN</b> Вход для сигналов DAB/FM/AM тюнера <b>AUX</b> Вспомогательный линейный вход <b>PVR</b> Вход для сигналов Personal Video Recorder <b>CD</b> Вход для сигналов CD-плеера <b>PHO</b> Вход для сигналов звукоснимателя проигрывателя виниловых дисков
<b>BASS</b>	Регулировка тембра НЧ (регуляторами «VOL -» и «VOL +»)
<b>TREB</b>	Регулировка тембра ВЧ (регуляторами «VOL -» и «VOL +»)
<b>BAL</b>	Регулировка баланса каналов (регуляторами «VOL -» и «VOL +»)
<b>PROC</b>	Переключение режимов работы процессора
<b>DRCT</b>	Включение / выключение прямого сигнала
<b>DISP</b>	Циклическое изменение яркости дисплея (от тусклого к яркому, а также полное выключение)
<b>MODE</b>	Изменяет аудиорежим на усилителях Arcam, снабжённых процессором обработки сигнала

## Десятичные коды ИК-команд для управления усилителем

Ниже приведены передаваемые по ИК-каналу команды, генерируемые секцией пульта ДУ CR10, отвечающей за управление усилителем, и принимаемые CD17.

Название кнопки	Десятичный код
<b>SAT</b>	16-0
<b>PHO</b>	16-1
<b>AV</b>	16-2
<b>TUN</b>	16-3
<b>DVD</b>	16-4
<b>PVR</b>	16-6
<b>CD</b>	16-7
<b>AUX</b>	16-8
<b>DRCT</b>	16-10
<b>PROC</b>	16-14
<b>MUTE</b>	16-13
<b>VOL +</b>	16-16
<b>VOL -</b>	16-17
<b>TREB</b>	16-28
<b>BASS</b>	16-30
<b>MODE</b>	16-32
<b>BAL</b>	16-37
<b>DISP</b>	16-59

## ТЕХНИЧЕСКИЕ ХАРАКТЕРИСТИКИ

Цифро-аналоговое преобразование	24-битный многоуровневый дельта-сигма ЦАП
Лазерный звукосниматель	Трёхлучевой
Длина волны лазера	780 нм
Числовая апертура	0.45
Отношение сигнал/шум	109 дБ (частотный диапазон 20 – 20000 Гц)
Гармоническое искажение (1 кГц)	0.002%
Частотный диапазон ( $\pm 0,5$ дБ)	0.3 Гц – 20000 Гц
Уровень выходного сигнала (0 дБ)	2.3 В (среднеквадратичное значение)
Выходной импеданс	47 Ом
Минимальная рекомендованная нагрузка	5 кОм
<b>Физические характеристики</b>	
Габариты (Ширина x Глубина x Высота)	430 x 355 x 85 мм
Вес	5.1 кг (нетто) / 7 кг (с упаковкой)
Потребляемая мощность	Максимум 32 вольт-ампер
Цифровые выходы	Коаксиальный с номинальным сопротивлением 75 Ом Оптический TOSLINK
<b>Комплект поставки</b>	
	Кабель питания Пульт дистанционного управления CR10 2 батарейки AAA
<b>Примечание:</b> все значения технических характеристик являются типовыми, если специально не оговорено иное	

## Политика постоянного совершенствования

Компания Arcam следует политике постоянного совершенствования своей продукции. Это означает, что конструкция и технические характеристики могут быть подвергнуты изменению без предварительного уведомления.

### Радиопомехи

Arcam CD17 представляет собой цифровое аудиоустройство, сконструированное и изготовленное в соответствии с высокими стандартами электромагнитной совместимости. Все CD-плееры генерируют и могут излучать энергию в спектре радиочастот. В некоторых случаях это может вызывать помехи при приеме радиопередач в частотных диапазонах FM и AM. Если такой факт имеет место, держите CD-плеер и его кабели как можно дальше от радиоприемника и его антенн. Подключение приемника и CD-плеера к разным розеткам электросети тоже может помочь снизить помехи.

**СТРАНЫ ЕС** – Данное устройство сконструировано в соответствии с требованиями директивы по электромагнитной совместимости EMC 2004/108/ЕС.

**США** – Данное устройство соответствует требованиям Части 15 Правил FCC в отношении устройств класса В.

### Лазерное излучение

**CLASS I  
LASER PRODUCT**

Если компактный проигрыватель дисков CD17 эксплуатируется со снятым внешним кожухом, невидимое лазерное излучение может причинить вред глазам.

## ГАРАНТИЙНЫЕ ОБЯЗАТЕЛЬСТВА

### Всемирная гарантия

Эта гарантия дает вам право на бесплатный ремонт устройства в течение одного года со дня его приобретения у авторизованного дилера компании Arcam. Производитель не несет ответственности за дефекты, возникшие по вине пользователя, из-за неправильной эксплуатации устройства, износа или несанкционированной регулировки или несанкционированного ремонта. Производитель не несет ответственности и за повреждения или убытки, возникшие при транспортировке от потребителя или к потребителю в течение гарантийного срока.

#### Гарантия распространяется:

На детали и ремонт в течение одного года со дня покупки. По истечении одного года оплата запасных частей и ремонтных работ осуществляется пользователем.

**Гарантия не распространяется на оплату транспортных расходов.**

### Предъявление рекламаций

Устройство должно быть упаковано в оригинальную упаковку и отправлено дилеру, у которого было куплено, или в авторизованный сервисный центр (адрес сервисного центра указан в гарантийном талоне).

Посылка должна быть оплачена заранее, пересылка должна осуществляться какой-либо авторитетной фирмой доставки, но не почтой. Компания не несет ответственности за доставку устройства дилеру или дистрибутору, поэтому, пользователю настоятельно рекомендуется страховать устройство на случай ущерба при транспортировке.

**Подробности вы можете узнать в компании Arcam по адресу:**

*Arcam Customer Support Department,  
Pembroke Avenue, Waterbeach, CAMBRIDGE, CB5 9QR, England*

или на сайте [www.arcam.co.uk](http://www.arcam.co.uk)

### Возникли проблемы?

Если дилер не может ответить на ваши вопросы, касающиеся этого или какого-либо другого изделия компании Arcam, обратитесь в Службу поддержки пользователей, и мы сделаем все, чтобы вам помочь.

### Регистрация

Вы можете зарегистрировать приобретенное изделие Arcam на нашем сайте: [www.arcam.co.uk](http://www.arcam.co.uk)

#### Правильная утилизация устройства



Этот символ означает, что в странах ЕС это устройство, после того, как оно отслужит свой срок, нельзя выбрасывать вместе с бытовым мусором.

Чтобы исключить возможность причинения вреда окружающей среде и здоровью людей из-за неконтролируемого выброса отходов, а также с целью экономии материальных ресурсов устройство должно быть надлежащим образом утилизировано.

Если вы хотите освободиться от своего устройства, обратитесь в специальный пункт утилизации или в магазин, в котором оно было куплено.

# ARCAM

A&R Cambridge Ltd, Pembroke Avenue, Waterbeach, CAMBRIDGE CB25 9QR, England

Представитель в России – Barnsly Sound Organization | Тел. +7 499 257 7634, факс +7 495 251 9132, e-mail [arcam@barnsly.ru](mailto:arcam@barnsly.ru) | [www.barnsly.ru](http://www.barnsly.ru)

